

UNIVERSITAT
JAUME I

1999

P R E S S U P O S T

LÍNIES DE GOVERN

PRESENTACIÓ DEL RECTOR

1 TRAMITACIÓ DEL PRESSUPOST 1999

2 MEMÒRIA EXPLICATIVA DEL PRESSUPOST DE 1999

- 2.1 Estat d'ingressos.
- 2.2 Estat de despeses.
- 2.2.1 Programa 422-D
- 2.2.2 Programa 541-A
- 2.3 Directius pressupostàries i consideracions finals.

3 CODIS PRESSUPOST 1999

- 3.1 Relació de centres i subcentres de despesa
- 3.2 Codis de línies
- 3.3 Codis de projectes

4 RESUM DEL PRESSUPOST

- 4.1 Estat d'ingressos per capítols
- 4.2 Estat de despeses per capítols
- 4.3 Gràfiques

5 ESTAT D'INGRESSOS

- 5.1 Estat d'ingressos
- 5.2 Afectació d'ingressos

6 ESTAT DE DESPESES

- 6.1 Programa 422-D
- 6.2 Programa 541-A

7 PERSONAL

- 7.1 Previsió del cost del PDI i PAS
- 7.2 Distribució per programes

8 ANNEXOS I. TAULES - RESUM

- 8.1 Afectació ingressos. Resum per aplicacions
- 8.2 Despeses per centres. Resum per capítols

9 ANNEXOS II. TAULES COMPARATIVES

- 9.1 Evolució del pressupost des de l'exercici 1992 a 1999 (per capítols)
- 9.2 Evolució d'alumnes matriculats i la seua comparació amb els pressupostos

10 BASES D'EXECUCIÓ

PREÀMBUL

TÍTOL I.- Normes generals

CAPÍTOL ÚNIC.- Disposicions generals

TÍTOL II.- Els crèdits i les seues modificacions

CAPÍTOL I.- Crèdits inicials i finançament

CAPÍTOL II.- Modificacions de crèdits

- Secció Primera. Disposicions generals
- Secció Segona. Transferències de crèdit
- Secció Tercera. Suplements de crèdit i crèdits extraordinaris
- Subsecció primera. Majors ingressos o ingressos no previstos
- Subsecció segona. Romanent genèric de Tresoreria
- Secció Quarta. Ampliació o generació de crèdits específics
- Secció Cinquena. Incorporació de romanents de crèdit
- Subsecció primera. Majors ingressos o ingressos no previstos
- Subsecció segona. Romanent genèric de Tresoreria
- Subsecció tercera. Romanent específic de Tresoreria
- Secció Sisena. Baixes per anul·lació

TÍTOL III.- De la gestió pressupostària

CAPÍTOL I.- Gestió dels crèdits pressupostaris

CAPÍTOL II.- Tancament, liquidació i pròrroga del pressupost

CAPÍTOL III.- Normes sobre despeses de personal

TÍTOL IV.- Òrgans i unitats de gestió i control pressupostari

CAPÍTOL ÚNIC.- Disposicions generals

TÍTOL V.- Desenvolupament i vigència

CAPÍTOL ÚNIC.- Disposicions generals

**11 CRITERIS I TARIFES DE CESIÓ DE
ESPAI FÍSIC DE LA UNIVERSITAT**

Aprovats en la sessió número 8 del Ple del Consell Social, el 29 de març de 1999.

12 REDISTRIBUCIÓ DELS FONTS ENTRE DEPARTAMENTS

Ajust aprovat en la sessió número 6 de la Junta de Govern, celebrada el 29 de març de 1999.

- 12.1 Redistribució dels fons
- 12.2 Document sobre distribució de fons entre departaments per a 1999.

Línies de govern

Presentació de les Línies de Govern, sessió del Claustre núm. 9
9 de desembre de 1998, 9.45 hores
Sala d'Actes del Campus de Borriol

En el discurs d'inauguració d'aquest curs, ara fa poc més de dos mesos, li deia al Conseller, al qual em dirigia en les qüestions fonamentals, que era necessari que se'ns desvetllaren tota una sèrie de temes que condicionarien la nostra acció, que necessitàvem conèixer el marc en el qual es desenvoluparia el futur immediat, per tal de prendre les decisions en les millors condicions.

Aquell dia vaig fer referència a uns dels elements més significatius del curs que s'iniciava, com ara, que en uns dies estrenaríem les noves instal·lacions de l'àrea científicotècnica, a les quals se sumarien més endavant altres dues, les de la Biblioteca i les del Rectorat-Serveis Centrals, i quedaria així acabada, a falta de completar els dèficits d'equipament, la segona fase de construcció del nou campus. Un conjunt d'edificacions que, com sabeu, pretenem inaugurar oficialment i de forma conjunta quan estiga enllestit l'edifici del Rectorat, és a dir, a final del primer trimestre del 1999.

Una segona fase de construcció, a la qual s'afegiria la tercera i última del projecte inicial, executable si pot ser en els propers dos anys, i en la qual s'edificaria l'Àrea de Ciències Humanes i Socials i que, a més, hauria d'incloure –sempre que el Segon Pla d'Inversions amplie un crèdit fins ara insuficientó unes instal·lacions esportives adequades, el paranímf, un edifici per a la cooperació Universitat-Empresa i un equipament i urbanització digna, entre altres coses. Tot això, fent referència a la necessitat immediata que s'encete el segon pla d'inversions, per al qual hem demanat un mínim de 6.500 milions de pessetes.

Després de fer referència a les evidents i necessàries millores d'infraestructura, més endavant indicava tota una sèrie d'aspectes, els quals em permetreu que us recorde, que al meu parer implicaven millores, ara en el contingut, com són:

- En aquest curs incorporàvem dues noves enginyeries tècniques, que han tingut una bona acceptació i amb les quals ja presentem una oferta bastant completa i adequada a la demanda estudiantil i d'ocupació.

- S'havien incrementat de forma important el nombre de nous doctors, confirmant-se d'aquesta forma l'encertada política d'ajut al personal en formació, tant pel que fa al programa d'ajudants com als d'estades d'investigació i projectes per a grups emergents.
- Pel que fa als recursos humans la política de promoció i d'estabilització del personal, imprescindible per a abordar qualsevol projecte de futur, havia donat uns bons resultats i d'aquesta manera la Universitat consolidava progressivament el seu recurs més important. Destacava també l'elevat nombre de places que s'han cobert després dels corresponents processos d'oposició o concurs-oposició.
- El nivell d'equipament d'investigació assolit, amb Fons Feder fonamentalment, que a hores d'ara ja és important.
- L'avanç produït en aquests tres anys en la gestió dels processos econòmics i administratius ha sigut important i molt valorada per les auditories de compliment realitzades per la Sindicatura de Comptes i la Conselleria d'Educació, valoracions que ens possibiliten abordar nous reptes amb garanties.

Amb aquestes notes volia indicar al conseller i a tota la comunitat universitària el que pense que és evident: que el nostre projecte d'universitat, que es definia amb els Estatuts tan sols any i mig abans, donava prou mostres de fermesa, i que, per tant, estàvem en condicions d'abordar fases pròpies d'una universitat madura i responsable.

Tota aqueixa referència la feia, a més, en un context en el qual mostrava la meua preocupació pel futur del sistema universitari espanyol i indicava la necessitat d'encetar l'acció per a solucionar tota una sèrie d'aspectes importants que estan presents en l'agenda universitària des de fa més de quatre anys i que són motiu de preocupació en tota la comunitat universitària. Preocupació també present en el sistema universitari valencià, en referència al qual parlava de la necessitat urgent de trobar entre tots el consens necessari que ens permeta establir un escenari més estable i adequat per als propers anys.

També subratllava que l'Equip de Govern estava preocupat per la dependència gens favorable que en aquest moment té l'UJI respecte de les programacions de la resta d'universitats valencianes, sobretot de les de la ciutat de València, atès que existeix un model de finançament que, a banda d'insuficient, arrossega la mateixa incertesa per estar directament interrelacionat amb aquell i considerar bàsicament el nombre d'estudiants matriculats com l'element que determina la subvenció ordinària, sense tindre en compte de forma suficient l'efecte de l'economia d'escala, que perjudica les universitats menudes amb bastants titulacions. Finalment, feia palesa la necessitat d'assegurar una certa estabilitat, que vindria donada per un marc de programació interuniversitària més planificat i pactat i que destinara més recursos. El fet que el finançament ordinari espanyol i valencià estiga per davall de la mitjana de la Unió Europea i a bastant distància de la mitjana de la OCDE ens hauria de tranquil·litzar sobre les possibilitats de cobrir les necessitats financeres que ara resulten feixugues i que podrien condicionar la consolidació del nostre projecte.

Doncs bé, després d'haver recordat aquests aspectes, presents en el discurs d'inauguració del curs, que espere que hagen il·lustrat la situació en què ens trobàvem al setembre, vegem en quina situació estem avui:

- Continuem sense tindre un nou pla de finançament ordinari, i tampoc se'ns ha donat resposta a allò que és del tot evident: la necessitat d'incrementar el model actual, que podria fer-se interpretant d'una forma més favorable l'aplicació del actual model o assegurant que en el futur tindrem un finançament total superior, augmentant, per tant, el pressupost que la Generalitat destina a les universitats per a 1999.
- Per contra, sí que se'ns ha indicat que disposarem, a compte del segon pla d'inversions, d'uns 3.000 milions de pessetes per al proper exercici econòmic, confirmació que s'ha produït només oralment i després de convocar aquest Claustre.
- I poc us puc dir sobre la reforma del títol cinquè de la LRU, només que no em consta que CIU i PP es puguen posar d'acord.

Doncs bé, si exceptuem el que fa referència a les inversions més immediates dels propers dos anys, a més d'un cert convenciment que a llarg termini seran ateses les necessitats d'infraestructura tal com l'UJI requereix, en els altres àmbits, ara com ara, l'únic que hi ha és incertesa. Espere que entendreu per què no us hem fet arribar documentació, compreneu que, com que els processos de negociació estan oberts, és millor ser prudents. Estem esperant les confirmacions d'ací a pocs dies.

Una vegada que hem fet una anàlisi de la situació, indicaré quines seran les línies d'actuació de l'Equip de Govern i els objectius generals per al proper any.

DOCÈNCIA

1. Assegurar que els processos de disseny, tant conceptuals (perfils professionals) com de detall dels plans d'estudi, s'orienten a les finalitats i objectius específics que demana la societat i a les necessitats dels professionals que aquesta requereix. S'ha de normalitzar el procés d'elaboració o modificació i el de desplegament d'aquests, establint procediments/mètodes que permeten gestionar-los d'una forma adequada, dotant-los, a la vegada, dels sistemes d'informació que deixen tindre la informació necessària —d'ingrés i progrés de l'estudiantat— per millorar els resultats. Un sistema que, a més, haurà de determinar les responsabilitats i capacitats d'intervenció dels diferents actors del procés educatiu.
2. Millorar l'organització del curs escolar establint un calendari més adequat als ritmes d'aprenentatge, per la qual cosa s'analitzaran els resultats de les pràctiques adoptades per altres universitats, per veure si s'apliquen, encara que siga a nivell d'experiència pilot.
3. Establir un model propi d'avaluació de l'activitat docent, simplificant l'avaluació del professorat i integrant-la en l'avaluació global del procés educatiu —avaluació de les titulacionsó.
4. Aprovar una normativa d'ús de l'avaluació, dirigida a donar pautes d'intervenció i procediments dirigits a la millora i a la incentivació del professorat.
5. Continuar amb el pla de formació del professorat en tot allò referent a la metodologia i organització educativa, incidint de forma especial en el professorat novell i estenent-la al professorat més consolidat.

6. Fomentar la realització de trobades/jornades de reflexió sobre aspectes específics d'interès pels processos educatius, com a mecanisme de participació i de recerca envers el consens necessari per a portar endavant diferents accions, fomentant, així mateix, l'establiment de grups de treball en els diferents projectes de millora.

7. Continuar impulsant les estades en pràctiques, supervisant el compliment de les obligacions i millorant-les per tal que aquestes siguin útils per a l'estudiantat en el seu procés d'aprenentatge en l'exercici d'una professió i que faciliten la posterior inserció laboral.

8. Fomentar i organitzar la relació amb altres universitats, estrangeres en especial, per tal de potenciar la mobilitat de l'estudiantat, el professorat i el PAS, comparant així les nostres pràctiques amb les d'aquelles, enriquint-les amb les experiències aportades.

9. Millorar el nivell d'informació de la comunitat universitària sobre quins són els reptes que s'han d'abordar en els pròxims anys i quins són els models adoptables.

10. Posar en marxa l'USE com a unitat tècnica que haurà de donar suport als processos educatius assessorant, facilitant, orientant i informant el professorat, les direccions de titulació i l'estudiantat, dels quals estarà prop per tal de millorar la qualitat de l'ensenyament i de l'aprenentatge. Aquesta unitat estarà encarregada d'impulsar alguna de les línies d'actuació abans descrites, a més d'altres.

11. Establir una estructura acadèmica que porte la direcció i gestió acadèmica de la formació permanent en la seua integritat, atenent al criteri que aquesta formació hauria de reportar ingressos addicionals que contribuïsquen al manteniment de la pròpia estructura de la universitat, en la qual s'ha d'inserir, cada vegada més, com una activitat normal.

12. Obrir el procés de reflexió sobre la implantació de titulacions pròpies, atenent a la possibilitat d'obtenir finançament específic per al projecte, a la demanda social, als recursos disponibles per a la universitat o a criteris d'oportunitat vinculats a posicionaments estratègics.

13. Compliment del Pla de Política Lingüística aprovat per aquest Claustre, donant cobertura a les accions formatives i d'altres contemplades en el Pla. Tot això, d'acord amb la Comissió de Política Lingüística, que realitzarà la supervisió i donarà l'impuls necessari.

14. Creació del laboratori de noves tecnologies i ensenyament, com a mecanisme que impulse la utilització de les noves tecnologies en els processos educatius, investigant en aquest àmbit

INVESTIGACIÓ

1. Establir un pla de promoció integral de la I+D, que done una visió global de totes les línies d'actuació i de com es relacionen aquestes, aportant la informació completa de com es distribueixen els recursos que la universitat destina a la investigació.

2. Afegir als programes ja existents un altre específic destinat a donar suport a grups nous, per tal que puguin iniciar l'activitat investigadora.
3. Prestar suport als grups consolidats que aconseguen recursos externs, dotant-los de facilitats que facen possible i compatible la major dedicació a la investigació compromesa amb el compliment de les altres obligacions, fomentant així la consecució de fons procedents de programes competitius.
4. Impulsar l'estudi i la investigació en àrees no presents a la universitat o que estan poc desenvolupades i que poden determinar-se com estratègiques pel seu posicionament, tant en l'àmbit docent com investigador.
5. Potenciar la realització de programes de doctorat de qualitat, conjuntament amb altres universitats espanyoles i estrangeres.
6. Rendibilitzar la utilització dels grans equipaments d'instrumentació científica, mitjançant una direcció i gestió eficaç que facilite l'ús tant intern com extern. Estudiar l'establiment d'uns Serveis Centrals d'Instrumentació.
7. Millorar la formació en gestió de projectes d'investigació.

L'ORGANITZACIÓ: DIRECCIÓ I GESTIÓ, RECURSOS HUMANS, PROCESSOS DE SUPORT

1. Seguirem amb el desenvolupament normatiu, elaborant els reglaments de centres, Junta de Govern i dels serveis que calga, tenint en compte el mandat dels Estatuts i obrint un debat que aclarisca les responsabilitats i determine les funcions dels centres, dels departaments, dels serveis, etc., atenent als criteris de descentralització i d'eficàcia.
2. Estem disposats a impulsar aquelles estructures que faciliten la relació amb l'exterior, sobretot amb organitzacions socials i empresarials, treballant amb elles d'una forma seriosa, potenciant-les i dotant-les d'una gestió eficaç. Així, possibilitarem l'augment de la flexibilitat i de la capacitat de resposta de la institució, explotant els mitjans propis i buscant-ne d'aliens, establint xarxes i/o acords de col·laboració per a tal finalitat.
3. D'una altra banda, és evident que la nostra institució no ha prestat suficient atenció i recursos a l'adopció dels nous models de gestió i direcció. Estem en disposició de fer-ho una vegada assolits altres objectius bàsics i partint del treball d'apropament que hem fet a aquests enfocaments en l'últim any. Haurem, per tant, de dotar l'organització de funcions avui no presents i fonamentals per a aquesta nova forma de direcció, fent un esforç per millorar la formació del PDI i del PAS que realitza aquestes funcions de direcció.
4. Encara que al nostre entendre les estructures de participació, comissions i consells, estan millorant la involucració de la comunitat universitària, cal millorar els processos de comunicació tant interna com externa. Una vegada estiga conclòs el Pla de Comunicació que s'està elabo-

rant, disposarem de la informació referent a les necessitats de comunicació i els mecanismes de comunicació a utilitzar. Però, en qualsevol cas, cal indicar que seguirem impulsant la utilització del web ó revista d'actualitat, cafeteria, tauler d'opinió, etc.—, i que també està prevista l'edició d'un periòdic universitari. A més, s'estudia la possibilitat d'utilitzar pantalles electròniques, etc., per a millorar el nivell d'informació dins i fora del campus.

5. Malgrat els problemes que està donant la connexió a Internet a causa, com tots vosaltres sabeu, del problema de Telefónica amb el nou servei Infovia Plus i al mal servei de l'operadora TSAI, continuem apostant per aquest projecte per a millorar els serveis que donem a la comunitat universitària.

6. Ens proposem millorar la ràtio PAS/PDI, que està en 0'43, a un 0'50 en dos o tres anys per tal d'anar aproximant-nos al 0'55 que s'estima com adequat. Es prioritzaran aquelles places directament vinculades amb la docència, la investigació i els processos de millora de la gestió.

7. Incorporarem un nou Servei de Prevenció per tal de donar compliment a la normativa vigent que ens obliga en el 1999 a cobrir dues de les cinc especialitats (seguretat i ergonomia/psicologia social). Es portaran endavant, per tant, els plans d'emergència i de gestió dels residus tòxics i perillosos. Es realitzaran també certs canvis en les unitats i serveis per tal d'adequar-los a les necessitats que marca el fet que a partir de març disposarem només de dos campus molt pròxims, en l'eix de la carretera de Borriol.

8. Continuarem en la línia de consolidació del professorat. Mantenim el model de plantilla únic –intercíclic i interàrea–, però entenem que caldrà apropar la dedicació de les figures amb allò establert en el model de finançament i/o generar nous finançaments a partir de la participació en noves activitats, per a no caure en desequilibris financers que a curt termini ens poden perjudicar. Seguim apostant per la consolidació dels TEUI i dels ajudants, que hauran d'assolir els objectius prefixats als ritmes previstos per tal de poder complir un altre objectiu: el de baixar el percentatge d'associats a temps parcial.

9. Es crearan aquelles societats que permeten la gestió més eficaç de determinats serveis universitaris no fonamentals: serveis comercials.

10. Se seguiran impulsant projectes de millora dins el marc del Pla de Sistemes atenent els resultats i la informació obtinguda en aquesta primera fase que hem anomenat zero –sistema d'informació, anàlisi de processos i procediments de l'UJI, etc.– i es crearà l'estructura de coordinació necessària per a gestionar el canvi i la incorporació de noves tecnologies dependents de la gerència.

11. Seguirem apostant per la millora dels serveis, utilitzant les últimes tecnologies de la informació i la comunicació.

12. Desvincular l'avaluació de les titulacions de l'avaluació de les diferents unitats estructurals –serveis centrals, departaments, centres, instituts, etc.– establint nous models d'avaluació d'aquests, propis, que fomenten l'establiment d'objectius i plans d'actuació en aquestes unitats.

Aquest últim aspecte és fonamental per a dinamitzar la universitat i per a dirigir els seus esforços cap al compliment d'objectius de la institució.

INFRAESTRUCTURES

Els propers dos exercicis mantindran un ritme inversor important, ja que als 2.400 milions de pessetes pertanyents al primer pla d'inversions haurem d'afegir els 3.050 a compte del segon pla. Això ens ha de possibilitar:

- Construir l'edifici de l'Àrea de Ciències Humanes i Socials amb la qualitat, el volum i l'equipament suficient.
- Millorar les instal·lacions i l'equipament de les àrees de Ciències Jurídiques i Econòmiques i de Tecnologia i Ciències Experimentals, tot assegurant unes ràtios d'espai equivalents i raonables per a totes les àrees, d'acord amb les necessitats i l'experimentalitat.
- Abordar la primera fase de construcció de zones esportives, per tal de dotar-nos d'unes instal·lacions importants i que la nostra universitat requereix.
- Completar l'equipament de Biblioteca i Rectorat.
- Completar la urbanització bàsica del campus, completant l'estructura bàsica de vials i aparcaments i finalitzant la plaça àgora, que contindrà una àrea comercial.
- Equipar els laboratoris destinats a les noves titulacions i renovar cert equipament destinat a la docència i la investigació.
- Portar endavant projectes que milloren el confort, la seguretat i la comunicació, mitjançant la utilització de noves tecnologies, al campus.

UNIVERSITAT-SOCIETAT. DINAMITZACIÓ UNIVERSITÀRIA. CULTURA I ESPORT

1. Potenciar l'activitat associativa de l'estudiantat, facilitant la seua participació en activitats socioculturals i esportives. Es dotarà fonamentalment de noves infraestructures destinades a les associacions i noves instal·lacions esportives, sala d'exposicions, etc.

2. Impulsar accions i iniciatives dirigides a facilitar la informació, la formació i l'assessorament per a l'ocupació, per tal de facilitar la inserció laboral de l'estudiantat, observant el mercat laboral dels nostres titulats.

3. Facilitar la inserció laboral, possibilitant que la mediació professional en el camp de l'ocupació es realitze amb les majors facilitats per al nostre estudiantat.

4. Crear iniciatives de tipus empresarial amb l'objectiu de crear o facilitar l'ocupació dels nostres titulats.

5. Creació de l'associació d'antics alumnes, professors i amics de l'UJI.

6. S'ha creat una política de mecenatge per tal que les empreses, institucions i societat de les nostres comarques puguin participar en el finançament de les activitats de la Universitat que creguen més interessants.
7. Introduir la cultura de la cooperació i la solidaritat amb els menys afavorits i amb els països en via de desenvolupament, oferint-los educació i investigació.
8. Seguir desplegant l'activitat cultural i esportiva dins i fora del nostre campus, amb els programes ja oberts, comptant amb l'ajut procedent del patrocini.
9. Millorar la qualitat del treball i la vida al si de la Universitat: escola d'estiu, etc.
10. Aconseguir la satisfacció del personal que treballa a la universitat: accions mediambientals, etc.
11. Potenciar la integració dels diversos membres del personal de l'UJI.
12. Estimular la consciència de la comunitat universitària com a col·lectiu social unit.
13. Activar fòrums on es tracten qüestions referides a temes d'interès de la comunitat universitària.

Presentació

El Consell de Participació Social de la Universitat Jaume I va aprovar en la seua sessió del 21 de desembre de 1998, l'avantprojecte de Pressupost elaborat per la Gerència per a l'exercici de 1999. Igual que en anys anteriors, constitueix un fet molt positiu que la Universitat Jaume I compte, amb caràcter definitiu i amb anterioritat a què s'inicie l'exercici, amb un Pressupost aprovat que permetrà escometre les línies de govern i objectius que en el seu moment l'Equip de Govern va presentar al Claustre de la Universitat.

En el moment de l'elaboració d'aquest Pressupost, estava pendent la revisió del Programa Plurianual de Finançament del Sistema Públic Universitari Valencià, per la qual cosa va ser elaborat assumint la vigència de l'actual model i la pròrroga del tractament diferencial que aquest preveu per a la nostra Universitat. Per contra, sí que s'havia confirmat que aquesta Universitat podria disposar, a càrrec del segon Pla d'Inversions, de 3.050 milions de pessetes per a 1999.

Amb aquestes premisses es va elaborar un Pressupost que havia de fer front a un considerable increment de despeses de funcionament respecte de 1998, derivats de la posada en marxa dels nous edificis del Campus de Riu Sec (àrea Científicotècnica, Biblioteca i Rectorat); i un mínim increment en els nivells de l'actual plantilla de personal, per a atendre les noves necessitats ja compromeses i millorar, en la mesura del possible, les prestacions de determinats serveis universitaris.

A continuació, es detallen alguns dels eixos bàsics del Pressupost que per la seua transcendència mereixen ser destacats respecte de la Memòria Explicativa.

Despeses de Personal. En l'apartat dedicat al Personal Docent i Investigador, s'ha incrementat el cost de l'actual relació de llocs de treball un 8,36% per atendre:

- La contractació de nou professorat per fer front a l'increment de docència del curs 1998/99.

- La promoció del professorat actual, mantenint el model de plantilla únic (intercicles i interàrea) i apostant per la consolidació dels TEUI i la promoció d'ajudants.
- La continuació del pla de formació del PDI.

La despesa en l'apartat dedicat el Personal d'Administració i Serveis, s'ha incrementat un 10% respecte al cost de 1998, per tal d'així:

- Millorar la ratio PAS/PDI per, en un horitzó de dos o tres anys, aproximar-nos al 0,5. Es prioritzaran aquelles places directament vinculades amb la docència, la investigació i els processos de millora de la gestió.
- Consolidar del procés de funcionarització.
- Dotar els nous serveis: Servei de Prevenció i Unitat de Suport Educatiu (USE).
- Executar del pla de formació del PAS.

Docència. En l'apartat docent, cal destacar la dotació per a la posada en marxa de l'USE com a unitat tècnica que donarà suport als processos educatius, assessorant, orientant i informant el professorat, les direccions de titulació i els estudiants.

També cal destacar les partides destinades a:

- Fomentar i organitzar la relació amb altres universitats estrangeres, per potenciar la mobilitat d'estudiants, professorat i PAS.
- Establir una estructura acadèmica encarregada de la direcció i gestió acadèmica de la formació permanent, tenint en compte que aquesta formació haurà d'aportar ingressos addicionals per a contribuir al seu manteniment.
- Facilitar la inserció laboral, possibilitant que la mediació professional al camp de l'ocupació es realitzi amb les majors facilitats per als nostres estudiants.

Investigació. A més de les inversions FEDER (257,1 milions) per a equipament, l'increment en la dotació per a material bibliogràfic (80 milions) i l'aportació de 100 milions procedents de la renovació del conveni amb la Fundació Caixa-Castelló, s'han previst dotacions pressupostàries per:

- El suport a grups d'investigació consolidats per aconseguir recursos externs, dotant-los de facilitats que facen possible una major dedicació a la investigació amb el compliment de la resta d'obligacions.
- Impulsar la investigació en àrees no presents a la Universitat (o poc desenrotllades) que siguen considerades estratègiques, tant en l'àmbit docent com en l'investigador.
- Rendibilitzar la utilització de grans equips d'instrumentació científica per mitjà d'una gestió eficaç que facilite l'ús tant intern com extern.

Infraestructures. Com s'ha indicat, als 2.400 milions del primer pla d'inversions, s'afegiran 3.050 milions a càrrec del segon pla. Aquestes quantitats permetran:

- Iniciar la construcció de l'edifici de l'Àrea de Ciències Humanes i Socials amb la qualitat, el volum i equipament suficients.
- Millorar les instal·lacions i equipament de les àrees de Ciències Jurídiques i Econòmiques i de Ciències i Tecnologia, assegurant unes ratios d'espai raonables i equivalents per a totes les àrees.
- Abordar la primera fase de construcció d'instal·lacions esportives.
- Completar l'equipament de Biblioteca i Rectorat.
- Preveure la urbanització del campus, on es preveurà l'estructura bàsica de vials i aparcaments, i la plaça àgora.
- Equipament de laboratoris destinats a noves titulacions i renovació d'equipament dedicat a investigació i docència.

Finalment, només queda manifestar l'agraïment a totes les instàncies de la Universitat que han participat en l'elaboració d'aquest Pressupost per a 1999. Esperem que la seua execució permeta aconseguir, tant com es puga, els objectius per als quals s'ha dissenyat.

El rector

Fernando Romero Subirón

Castelló de la Plana, desembre de 1998.

1

Tramitació del pressupost

TRAMITACIÓ DEL PRESSUPOST DE 1999 (article 146 dels vigents Estatuts)

- Acord del Claustre de la Universitat, de 9 de desembre de 1998, pel qual queda informat sobre els criteris pressupostaris que regiran durant 1999.
- Dictamen de la Comissió d'Equip de Govern, de 14 de desembre de 1998, de sotmetre el projecte de Pressupost a la Junta de Govern.
- Dictamen favorable de la Comissió d'Assumptes Econòmics i Informàtics de la Universitat, de 17 de desembre de 1998.
- Dictamen de la Comissió Econòmica del Consell de Participació Social, de 18 de desembre de 1998, sobre la iniciació del procés de pressupost per a 1998.
- Acord de la Junta de Govern, de 21 de desembre de 1998, pel qual s'aprova el projecte de pressupost per a 1999, per a la seua elevació al Consell de Participació Social.
- Acord del Consell de Participació Social, de 21 de desembre de 1998, pel qual s'aprova el Pressupost per a 1999.
- Resolució del rector de 4 de gener de 1998 pel qual s'acorda donar publicitat al pressupost aprovat, i es tramet l'anunci per a la publicació en el *Diari Oficial de la Generalitat Valenciana*.
- Publicació en el *Diari Oficial de la Generalitat Valenciana* núm. 3415 de data 19 de gener de 1999.

DOCUMENTS APROVATS AMB POSTERIORITAT A L'APROVACIÓ DEL PRESSUPOST:

- Criteris i tarifes de cesió d'espai físic de la Universitat.
(Sessió número 8 del Ple del Consell Social, el 29 de març de 1999)
- Redistribució dels fons entre departaments.
(Sessió número 6 de la Junta de Govern, el 29 de març de 1999)

2

Memòria explicativa del pressupost

Elaborat per la Gerència l'Avantprojecte de Pressupost d'aquesta Universitat per a 1999, de conformitat amb les competències que li atribueix l'article 73-f) dels vigents Estatuts, el rector que subscriu, en compliment d'allò que s'ha disposat en l'article 146 d'aqueixos, presenta el Pressupost, els estats d'ingressos i despeses del qual s'incorporen a la present Memòria Explicativa, juntament amb les bases d'execució i de gestió que han de regir durant la seua vigència. Les directrius i els aspectes més rellevants d'aquest pressupost, són els següents:

Com en l'any anterior i, seguint les recomanacions formulades pels òrgans que realitzen la fiscalització externa de la gestió pressupostària, es pretén aprovar el pressupost dins de l'any 1998, és dir, a l'any anterior a la seua vigència, la qual cosa ha demostrat la utilitat d'aquesta mesura.

Seguint amb el criteri establert en 1998, per a l'exercici de 1999 el Servei de Gestió Pressupostària dependent de la Gerència, ha seguit millorant el procés d'obtenció dels estats d'ingressos i despeses del pressupost. Com en l'exercici anterior, es presenten diferenciats aquells ingressos i despeses que tenen la consideració d'afectats. També es manté la informació sobre les consignacions pressupostàries atribuïdes als centres de despeses per a una millor gestió del pressupost.

S'han modificat puntualment i actualitzat les bases d'execució i gestió del pressupost, després de l'experiència adquirida durant 1998.

La subvenció ordinària de la Generalitat per a 1999 s'ha calculat d'acord amb el model de finançament de les universitats públiques valencianes, en 3.691.461.489 pessetes.

En relació amb els ingressos i despeses del Pressupost de 1999, se signifiquen els següents aspectes:

2.1 ESTAT D'INGRESSOS

L'estat d'ingressos d'aquest Pressupost, l'estructura del qual s'ajusta a les disposicions sobre aquesta qüestió per la Generalitat Valenciana, ascendeix en total a **9.104.000.000** pessetes, mentre que el de 1998, va ascendir a 8.990.000.000 pessetes. Conté les següents previsions pressupostàries:

1r. **En el capítol 3. Taxes i altres ingressos.** Es preveuen els següents ingressos a nivell d'article pressupostari.

- En l'art. **30**, *venda de béns* s'arreglen les previsions dels recursos a obtenir per la venda de publicacions pròpies i d'altres béns diversos, per un import de 8.750.000 pessetes.

- L'art. **31**, la consignació del qual arregla *els ingressos per prestació de serveis*, inclou el rendiment d'activitats esportives i cursos per 7.078.411 pessetes. L'experiència de l'any 1998 recomana no incloure en el pressupost inicial els recursos procedents dels contractes subscrits a l'empara de l'art. 11 de la LRU perquè, de conformitat amb les bases d'execució i gestió del pressupost, s'hi integraran a mesura que es subscriuen al llarg de l'exercici econòmic.
- L'art. **34**. Referit a *tributs parafiscals*, arregla els ingressos previstos en concepte de taxes per la prestació de serveis acadèmics universitaris, tant en el concepte de matrícula de primer, segon i tercer cicle, com de proves d'accés per a majors de 25 anys, curs d'adaptació pedagògica, proves d'accés, expedició de títols i altres taxes de secretaria. En total es preveuen 1.027.000.000 pessetes per tots aquests conceptes.
- L'art. **39** arregla les previsions de "reintegrants" per un import total de 3.000.000 pessetes, segons estimació realitzada partint dels reintegrants a efectuar pel pagament d'anuncis d'expedients de contractació que es tramitaran durant 1999.

2n. El **capítol 4** conté les previsions de les **transferències corrents** procedents de:

- a) Administració de l'Estat, per un import total de 22.975.000 pessetes procedents de la Comissió Interministerial de Ciència i Tecnologia (CICYT) (concepte 4021).
- b) Ministeri d'Educació i Ciència: 1.000.000 pessetes per a l'organització del Campionat Universitari de Camp a Través, 3.500.000 pessetes per a avaluació institucional i 3.000.000 pessetes com a aportació a les beques del programa Erasmus.
- c) Com en l'exercici 1998 s'arregla en 1999 (concepte 4410) la transferència de l'Excel·lentíssima Diputació Provincial de Castelló, segons la renovació del Conveni que pretén portar-se a cap durant aquest any. Encara que el total del conveni ascendeix a 25 milions de pessetes, han de ser gestionats directament per la universitat només 15.000.000 pessetes, que són els que es consignen en aquest estat d'ingressos. A més a més, s'inclouen 3.000.000 pessetes per al desenvolupament del projecte d'arxius municipals.
- d) L'ingrés procedent de la Generalitat Valenciana per a 1999 (concepte 4430), inclou la transferència ordinària, xifrada en 3.691.461.489 pessetes, que s'ha calculat partint de les dades existents, mitjançant l'aplicació de la fórmula continguda en el Pla de

Finançament de les Universitats Valencianes. La citada fórmula s'ha aplicat considerant per segon any consecutiu (el primer va ser en 1998) la pròrroga per a l'UJI del període transitori de convergència, previst inicialment en el Pla, en 3 anys més (1998, 1999 i 2000) acordada en 1997 entre la Conselleria de Cultura, Educació i Ciència i la resta de les universitats, atenent a les especificitats de partida reconegudes a l'UJI de manera que li permetera a aquesta una aplicació del Pla més acord amb les seues possibilitats d'adaptació reals.

També, com a conseqüència de l'endeutament previst en el Pla de Finançament de les inversions del període 1995-2001, firmat amb la Generalitat Valenciana en juliol de 1998, s'inclou en aquest subconcepte una subvenció per import de 279.500.000 pessetes, per la compensació dels interessos derivats de l'emissió d'obligacions realitzada en octubre de 1997 (per 4.300 milions de pessetes), així com una altra subvenció per un import de 78.625.000 pessetes, com a compensació dels interessos derivats del primer lliurament de préstec del Banc Europeu d'Inversions (per 2.500 milions de pessetes), realitzat en setembre de 1998. Finalment, s'inclouen altres subvencions corrents per un import de 12.700.000 pessetes procedents de convenis subscrits amb la Generalitat Valenciana.

- d) Transferència de l'AICE procedent del conveni per l'ús d'edifici i instal·lacions universitàries, per 10.000.000 pessetes i la procedent del conveni a subscriure durant 1999 amb BP Oil, també per 10.000.000 pessetes, que suposen un total de 20.000.000 pessetes (concepte 4700). Així mateix, es preveu conveniar amb empreses privades la implantació de tres càtedres de suport a la investigació, l'aportació de les quals ascendirà a 20.000.000 pessetes. Altres aportacions d'empreses privades ascendeixen a 550.000 pessetes.
- e) La subvenció procedent del conveni amb la Fundació Caixa-Castelló, per un import de 100.000.000 de pessetes (concepte 4810).
- g) Les transferències procedents de l'exterior per a finançar beques Erasmus 1999-00 i la Càtedra Jean Monet, 16.760.100 pessetes (concepte 4900).

3r. **Els ingressos patrimonials** figuren consignats en el **capítol 5** de l'estat d'ingressos, integrat pels següents conceptes:

- a) El concepte **50** conté una *previsió d'interessos financers* calculada d'acord amb el rendiment per aquest concepte en 1998 i als tipus d'interès actuals que, per a 1999, s'estima en 10.000.000 de pessetes.

- b) L'art. **52** conté la previsió d'altres *rendes* procedents de les concessions de cafeteria, prografia, etc., calculades per a 1999, en 10.000.000 de pessetes.

4t. El **capítol 7** de l'estat d'ingressos, corresponent a **subvencions procedents de ens territorials**.

Les transferències procedents dels Fons Europeus de Desenvolupament Regional, a través de la Comunitat Valenciana (finançament del 100% de les inversions), per un import de 275.100.000 pessetes.

5è. El **capítol 9** de l'estat d'ingressos, corresponent a **passius financers** que, per un import de 3.495.000.000 pessetes, preveu l'endeutament necessari per al finançament dels següents programes d'inversió:

- a) En l'àmbit del Pla d'Inversions 1995-2001, l'execució de la primera anualitat de l'Àrea de Ciències Humanes i Socials, per un import de 2.000 milions de pessetes. Aquesta quantitat està inclosa en els contractes financers de préstec firmats amb el Banc Europeu d'Inversions.
- b) L'import de la primera anualitat de l'anomenat segon pla d'inversions de les universitats valencianes, l'import de la qual per a la Universitat Jaume I de Castelló ascendeix a 1.495 milions de pessetes. La concreció definitiva de les inversions a realitzar, així com la determinació de l'instrument financer necessari per a la seua cobertura, estan sent ultimats amb la Direcció General d'Ensenyaments Universitaris, dependent de la Conselleria d'Educació i Cultura de la Generalitat Valenciana. Aqueix instrument financer haurà de contemplar, a més a més, els restants 250 milions de pessetes derivats del *Conveni de col·laboració per a la regulació de la construcció i ús d'instal·lacions universitàries*, firmat amb la Generalitat Valenciana, el 15 d'octubre de 1996, en virtut del qual se cedeix l'edifici *Campus del carrer d'Herrero*.

2.2 ESTAT DE DESPESES

Les previsions de l'estat de despeses s'han realitzat partint de l'estructura d'aqueixes en dos programes:

422-D Ensenyaments Universitaris i 541-A Investigació Científica i Tècnica.

2.2.1. Programa 422-D. Ensenyaments Universitaris

El pressupost d'aquest programa ascendeix a 8.520.215.744 pessetes en 1999, sent el de 1998 de 8.195.164.667 pessetes, l'estat comparatiu del qual s'adjunta en forma detallada. Les notes més destacades en l'estat de despeses d'aquest programa, són les següents:

1r. El **capítol 1. Despeses de Personal**, amb un import de 3.602.097.857 pessetes, arreblega un increment global general del 9,26% respecte de 1998, motivat pels augments previstos de plantilla, així com per l'increment de les retribucions, fixat per a l'exercici 1999, en l'1,8% sobre les de l'exercici anterior. Amb aquesta xifra es pretén mantindre l'estructura actual i, al seu torn, preveure un mínim creixement en funció les necessitats que puguen sorgir.

Respecte del personal docent i investigador el cost general és de 2.503.026.524 pessetes.

Les consignacions per a atendre les retribucions del personal d'administració i serveis s'han calculat d'acord amb la relació de llocs de treball, degudament aprovada. El seu import total és de 1.099.071.333 pessetes, que inclou les ajudes socials per a 1999 per 3.000.000 pessetes. També contempla la conclusió del procés de funcionarització que tindrà lloc en 1999, així com un mínim creixement que ens permeta convergir en la relació PAS/ PDI proposada pel Pla de Finançament.

2n. El **capítol 2. Despeses de funcionament**, conté per a 1999 les previsions necessàries per a atendre els serveis dels tres campus que actualment té oberts aquesta Universitat, així com la possibilitat que durant el trasllat a un d'aquests siga simultani en un temps determinat, el funcionament d'un o més edificis. En aquest capítol es destaca els següents subconceptes:

- En el concepte de tributs es preveuen els de caràcter local i autonòmic que ascendeixen a 75.000 pessetes.
- En el concepte d'arrendaments de béns s'inclouen les previsions d'aquestes despeses per a 1999, per un import de 9.009.895 pessetes, segons el desglossament que consta en el mateix estat de despeses del pressupost.
- Sota la denominació del concepte de reparació i conservació de béns s'han consignat 115.066.392 pessetes, entre les quals mereix especial atenció les despeses per a la conservació d'edificis i altres construccions per 71.000.000 pessetes, i el manteniment d'equips per a processos informàtics per més de 24.500.000 pessetes.
- El concepte de subministraments ascendeix en la seua previsió pressupostària a 176.279.798 pessetes. El subconcepte més significatiu és la despesa d'energia elèctrica per 137.000.000 pessetes.
- En transports i comunicacions es consigna la quantitat de 82.030.496 pessetes.
- El concepte més important del capítol 2 es refereix al treball realitzat per altres empreses, amb una consignació global de 212.574.958 pessetes, que es des-

glossen, fonamentalment, en despeses de neteja per 115.000.000 pessetes, i els de seguretat per 60.000.000 pessetes, serveis adjudicats mitjançant concurs públic, per anualitats.

- El concepte de primes d'assegurances conté les previsions per a atendre les despeses d'aquesta naturalesa, per un import de 14.230.000 pessetes.
- Per al concepte de material d'oficina es consigna una quantitat de 100.022.845 pessetes, destinades a l'adquisició de material d'oficina no inventariable, publicació de llibres i despeses de reprografia.
- Sota la denominació de despeses diverses existeix una consignació global de 81.559.931 pessetes, desglossada en els subconceptes de publicitat i propaganda i les despeses per a reunions i conferències.
- El concepte d'indemnitzacions i dietes inclou 42.008.671 pessetes per a atendre les dietes i locomocions i 36.608.578 pessetes per a retribucions per assistències a tribunals, seminaris, cursos, etc.

3r. El **capítol 3**, que arreblega les **despeses financeres**, es xifra en 358.238.640 pessetes. Això obeeix al sistema de finançament de les inversions del període 1995-2001, firmat amb la Generalitat Valenciana, mitjançant l'emissió d'obligacions al mercat financer i la subscripció d'un contracte de préstec amb el Banc Europeu d'Inversions. Per a atendre al pagament dels interessos d'aquest sistema de finançament s'ha realitzat la consegüent consignació pressupostària en despeses (279.500.000 ptes. per interessos derivats de l'emissió d'obligacions i 78.625.000 ptes. per interessos derivats del primer lliurament de préstec del BEI) que té la seua contrapartida en l'estat d'ingressos, ja que existeix l'obligació garantida per part de la Generalitat Valenciana de reintegrar-los a la Universitat.

4t. El **capítol 4, transferències corrents**, amb una consignació de 109.078.528 pessetes es destina, fonamentalment, a les beques per a fomentar la participació dels estudiants en les activitats de la Universitat, així com a les beques dels programes Erasmus, Sòcrates i Intercampus. Igualment, en aquest capítol s'ha realitzat una previsió de 10.000.000 pessetes per a la comptabilització de la compensació de beques per famílies nombroses.

5è. El **capítol 6** arreblega les **inversions reals** d'aquesta Universitat previstes per a 1999; la seua consignació global és de 3.581.334.155 pessetes. En aquest import s'inclou l'anualitat 1999 del primer Pla d'Inversions de les universitats Valencianes, l'import total pendent de les quals ascendeix a 2.418.000.000 de pessetes, dels quals 2.000.000.000 pessetes s'executaran en 1999 i es destinaran íntegrament a l'Àrea d'Humanes i Socials. També s'inclou la primera

anualitat del segon Pla d'Inversions, que es xifra en 1.495.000.000 pessetes.

D'una altra banda, es preveuen altres inversions en laboratoris docents a executar durant 1999 per 247.646.642 pessetes. Aquest import tindrà caràcter limitador i la seua distribució es decidirà en la Comissió d'Assumptes Econòmics i Informàtics.

El concepte d'inversions en equips de processos d'informació preveu 229.468.543 pessetes per a l'adquisició d'aquests equips.

Finalment, en aquest capítol existeix una consignació per a l'adquisició de llibres i fons bibliogràfics per 36.466.184 pessetes.

2.2.2 Programa 541-A. Investigació Científica i Tècnica

En aquest programa específic es consignen despeses per un import de 583.784.256 pessetes, amb el següent detall:

1r. El **capítol 1. Despeses de personal** per 45.325.096 pessetes arreblega les retribucions del personal investigador de la Càtedra de Ciència Contemporània finançada per la Fundació Caixa Castelló, personal investigador finançat amb projectes CICYT, la creació de tres càtedres d'investigació i la contractació d'associats de suport a la investigació. No s'inclouen les retribucions del personal investigador dels contractes de l'art. 11 de la LRU perquè, d'acord amb la normativa pressupostària, s'incorporaran al llarg de l'exercici, a mesura que es subscriuen els projectes.

2n. El **capítol 2.** Preveu les **despeses de funcionament** derivats dels projectes d'investigació, del conveni amb la Fundació Caixa Castelló i altres de naturalesa anàloga, tot això per un import de 115.414.036 ptes.

3r. El **capítol 3, despeses financeres**, preveu la consignació de 751.344 pessetes per a atendre despeses derivades de comissions per canvi de moneda estrangera i altres de naturalesa anàloga.

4t. El **capítol 4**, relatiu a les **transferències corrents**, arreblega una consignació de 25.716.906 pessetes per a atendre el pagament d'estades temporals del personal investigador en altres centres d'investigació, estades d'investigadors invitats i beques contemplades en els projectes d'investigació a finançar durant l'any.

5è. El **capítol 6, inversions reals**, conté les consignacions per a despeses d'aquesta naturalesa finançats fonamentalment amb recursos finalistes que, per tant,

figuren en l'estat d'ingressos. Aquests recursos procedeixen, fonamentalment, dels Fons Europeus de Desenvolupament Regional (FEDER) gestionats a través de la Comunitat Valenciana. L'import total d'aquestes inversions d'investigació és de 396.576.874 pessetes, dels quals s'han consignat 73.141.696 per a l'adquisició de fons bibliogràfics.

2.3 DIRECTRIUS PRESSUPOSTÀRIES I CONSIDERACIONS FINALS

Com a consideracions finals respecte del contingut de la present Memòria que analitza detalladament els estats d'ingressos i despeses del pressupost, poden destacar-se les següents:

1a. El Pressupost de la Universitat Jaume I ha passat de ser en 1998 de 8.990.000.000 pessetes a 9.104.000.000 pessetes en 1999; aquest creixement de només un 1,27% obeeix a l'efecte compensació produït, d'una banda, per la disminució dels fons FEDER corresponents al Regne d'Espanya i, d'una altra banda, que en aquest exercici, a diferència de l'anterior, no es produeix l'alienació de cap edifici. El conjunt d'ambdues disminucions ha neutralitzat els increments que es produeixen en la resta de capítols d'ingressos, amb la seua corresponent repercussió en els de despeses.

2a. Les peticions de consignació pressupostària dels diferents centres de despesa han sigut incloses en aquest pressupost, si bé s'ha portat a efecte un esforç de contenció de despeses generals per a ampliar les consignacions dels departaments en un 8% respecte de les de 1998. Durant el primer trimestre de l'any 1999 s'ajustaran les consignacions que corresponen a cada un dels departaments, amb el dictamen previ de la Comissió d'Assumptes Econòmics i Informàtics.

Per tot això, el rector subscriu la present Memòria per a la posterior tramitació d'aquest Pressupost de la Universitat Jaume I per a 1999, per un import anivellat en ingressos i despeses de 9.104.000.000 pessetes en compliment del que es disposa en l'article 146 dels vigents Estatuts de la Universitat.

El rector,

Fernando Romero Subirón

Castelló de la Plana, 18 de desembre de 1998

3

**Codis
Pressupost**

3 CODIS PRESSUPOST**3.1 Relació de centres i subcentres de despesa****Centre Gestor: Escola Superior de Tecnologia i Ciències Experimentals**

CENTRE DESPESA	DESCRIPCIÓ	SUBCENTRE	DESCRIPCIÓ
ETCTC	Escola Superior de Tecnologia i Ciències Experimentals	Y1	Despeses generals

Centre Gestor: Facultat de Ciències Humanes i Socials

CENTRE DESPESA	DESCRIPCIÓ	SUBCENTRE	DESCRIPCIÓ
FCCHS	Facultat de Ciències Humanes i Socials	H1	Despeses generals

Centre Gestor: Facultat de Ciències Jurídiques i Econòmiques

CENTRE DESPESA	DESCRIPCIÓ	SUBCENTRE	DESCRIPCIÓ
FCCJE	Facultat de Ciències Jurídiques i Econòmiques	J1	Despeses generals

Centre Gestor: Serveis Centrals

CENTRE DESPESA	DESCRIPCIÓ	SUBCENTRE	DESCRIPCIÓ
AFERS	VICERECTORAT GESTIÓ ECONÒMICA I INFRAESTRUCTURES	F1	Vicerectorat
		F2	OTOP
		F3	Servei de Prevenció
CONSE	CONSELL SOCIAL	N1	Consell Social
COORD	VICERECTORAT DE COORDINACIÓ, COMUNICACIÓ I POLÍTICA LINGÜÍSTICA	P1	Vicerectorat
		P2	Servei de Comunicació i Publicacions
		P3	Servei de Llengües i Terminologia
CULTU	VICERECTORAT DE CULTURA I DINAMITZACIÓ UNIVERSITÀRIA	C1	Vicerectorat
		C2	Servei d'Esports
		C3	SASC
		C4	SAU
DOCEN	VICERECTORAT DOCÈNCIA I ESTUDIANTS	D1	Vicerectorat
		D2	Servei de Docència i Estudiants
		D6	Estades en Pràctiques
		D7	Consell d'Estudiants
		D8	Unitat de Suport Educatiu
GEREN	GERÈNCIA	G1	Despeses generals Gerència
INVES	VICERECTORAT D'INVESTIGACIÓ I PLANIFICACIÓ	I1	Vicerectorat
		I2	Servei Informàtica
		I4	OCIT
		I5	Centre de Documentació
		I6	Seminari Investigació Feminista
IUTC	INSTITUT UNIVERSITARI TECNOLOGIA CERÀMICA	T1	Despeses generals
ORDEN	VICERECTORAT D'ORDENACIÓ ACADÈMICA I PROFESSORAT	O1	Vicerectorat
		O3	Servei de Planific., Organ. i Avaluació
		O4	Concursos PDI
		O7	Unitat de Suport Educatiu

3 CODIS PRESSUPOST**3.1 Relació de centres i subcentres de despesa****Centre Gestor: Serveis Centrals**

CENTRE DESPESA	DESCRIPCIÓ	SUBCENTRE	DESCRIPCIÓ
REC	RECTORAT	R1	Rectorat
		R5	Defensor Comunitat
RELAC	VICERECTORAT RELACIONS INTERNACIONALS I COOPERACIÓ	L1	Vicerektorat
		L2	Oficina de Cooperació Internacional
SC001	SERVEIS COMUNS	01	Despeses Generales
		PR	Projectes
SECRE	SECRETARIA GENERAL	S1	Secretaria General
		S2	Desenvolupament estatutari
		S3	Assessoria Jurídica
		S4	Junta Electoral
		S5	Benestar Social

Centre Gestor: Unitat de Gestió número 1

CENTRE DESPESA	DESCRIPCIÓ	SUBCENTRE	DESCRIPCIÓ
RDCCEX	D. CIÈNCIES EXPERIMENTALS	01	Departament
		PR	Projectes
DIQUI	D. ENGINYERIA QUÍMICA	01	Departament
		PR	Projectes
DQUIO	D. QUÍMICA INORGÀNICA I ORGÀNICA	01	Departament
		PR	Projectes

Centre Gestor: Unitat de Gestió número 2

CENTRE DESPESA	DESCRIPCIÓ	SUBCENTRE	DESCRIPCIÓ
DINFO	D. INFORMÀTICA	01	Departament
		PR	Projectes
DMATE	D. MATEMÀTIQUES	01	Departament
		PR	Projectes
DTECN	D. TECNOLOGIA	01	Departament
		PR	Projectes

Centre Gestor: Unitat de Gestió número 3

CENTRE DESPESA	DESCRIPCIÓ	SUBCENTRE	DESCRIPCIÓ
DDPRI	D. DRET PRIVAT	01	Departament
		PR	Projectes
DDPUB	D. DRET PÚBLIC	01	Departament
		PR	Projectes
DDTSE	D. DRET DEL TREBALL I SS	01	Departament
		PR	Projectes

3 CODIS PRESSUPOST**3.1 Relació de centres i subcentres de despesa****Centre Gestor: Unitat de Gestió número 4**

CENTRE DESPESA	DESCRIPCIÓ	SUBCENTRE	DESCRIPCIÓ
DADEM	D. ADMINISTRACIÓ D'EMPRESAS I MÀRQUETING	01	Departament
		PR	Projectes
DECON	D. ECONOMIA	01	Departament
		PR	Projectes
DFICO	D. FINANCES I COMPTABILIDAD	01	Departament
		PR	Projectes
IEI	INSTITUT ECONOMIA INTERNACIONAL	E1	Despeses generals

Centre Gestor: Unitat de Gestió número 5

CENTRE DESPESA	DESCRIPCIÓ	SUBCENTRE	DESCRIPCIÓ
DEDUC	D. EDUCACIÓ	01	Departament
		PR	Projectes
DPSIB	D. PSICOLOGIA BÀSICA, CLÍNICA I PSICOBIOLOGIA	01	Departament
		PR	Projectes
DPSIE	D. PSICOLOGIA EVOLUTIVA, EDUCATIVA, SOCIAL I METODOLOGIA	01	Departament
		PR	Projectes

Centre Gestor: Unitat de Gestió número 6

CENTRE DESPESA	DESCRIPCIÓ	SUBCENTRE	DESCRIPCIÓ
DFILO	D. FILOLOGIA ANGLESA I ROMÀNICA	01	Departament
		PR	Projectes
DFISO	D. FILOSOFIA Y SOCIOLOGIA	01	Departament
		PR	Projectes
DHIST	D. HISTÒRIA, GEOGRAFIA i ART	01	Departament
		PR	Projectes
DTRAD	D. TRADUCCIÓ i COMUNICACIÓ	01	Departament
		PR	Projectes

3 CODIS PRESSUPOST**3.2. Codis de línies**

TIPUS	LÍNEA	DESCRIPCIÓ
CC	97022	CLI96-1842-C05-04
CC	97067	TÈCNIC CICYT
CC	97105	TEL97-1119
CC	97118	PB96-0795-C02-02
CC	97119	PB96-0760-C02-02
CC	97128	PB96-0792-C02-02
CC	97147	PB96-1075
08	98012	CÀTEDRA JEAN MONNET
08	98013	PROJECTE JEAN MONNET
FD	98016	FEDER COMUNITAT VALENCIANA
CC	98024	PB96-1073
CC	98037	SAB1995-0733
CC	98059	HB1997-0138
CC	98096	PB97-1502
CC	98097	PB97-0394
CC	98102	PB97-1419-C02-02
CC	98103	PB97-0397
CC	98105	TIC98-0423-C06-05
CC	98107	SEC98-0451
CC	98112	TAP98-0465
CC	98113	TIC98-0677-C02-01
CC	98119	PB97-0386
MC	99001	CAMPIONAT D'ESPANYA UNIVERSITARI DE CAMP A TRAVÉS
06	99002	DESPESES CAMPEONATS D'ESPANYA UNIVERSITARIS
12	99003	CONVENI BP OIL 99
10	99004	CONVENI DIPUTACIÓ 99
15	99005	CONVENI BORAX 99
B9	99006	CONVENI BANCAIXA 99
ER	99007	ERASMUS 99
ER	99008	SUBVENCIÓ ERASMUS UNIÓ EUROPEA 10,000,000
ER	99009	AJUDA COMPLEMENTÀRIA ERASMUS DE CONSELLERIA
ER	99010	AJUDA COMPLEMENTÀRIA ERASMUS DE MINISTERI
15	99011	APORTACIÓ INTURCOSA PER SERVEI CAFETERIA
06	99012	JORNADES COOPERACIÓ
05	99013	RACÓ SOLIDARITAT
06	99014	SUBVENCIÓ OFICINA VERDA
10	99015	PROJECTES ARXIUS MUNICIPALS
16	99016	INTERESSOS OBLIGACIONS
16	99017	INTERESSOS PRÉSTECES A LLARG TERMINI
06	99018	QUALITAT DE LES TITULACIONS
MC	99019	AVALUACIÓ INSTITUCIONAL
06	99020	CONVENI VALENCIÀ
07	99021	ESCOLA D'ESTIU
06	99022	INVERSIONS 1999
15	99023	CÀTEDRES INVESTIGACIÓ
06	99024	NOU PLA INVERSIONS

3 CODIS PRESSUPOST**3.3. Codis de projectes**

TIPUS	PROJECTE	
06	7G071	CÀTEDRA JEAN MONNET
	01	CÀTEDRA JEAN MONNET
06	7G072	PROJECTE JEAN MONNET
	01	PROJECTE JEAN MONNET
CCT	7I016	CLI96-1842-C05-04
	MF	MATERIAL FUNGIBLE
	VD	VIATGES I DIETES
CCT	7I048	GV-C-CN-09-071/96 INCORPORACIÓ DE DOCTORS I TECNÒLEGS
	OT	ALTRES DESPESES
	PE	SANTIAGO URIEL RUBIO
CCT	7I080	TEL97-1119 Desenvolupament d'una base de periòdics per l'elaboració de sèries temporals i consultes històriques.
	MI	MATERIAL INVENTARIABLE
	OT	ALTRES DESPESES
	VD	VIATGES I DIETES
CCT	7I089	PB96-0795-C02-02 Models quàntics de sistemes químics en fases condensades. Aplicacions a reaccions en medis polars y enzimàtics.
	MF	MATERIAL FUNGIBLE
	MI	MATERIAL INVENTARIABLE
	OT	ALTRES DESPESES
	VD	VIATGES I DIETES
CCT	7I090	PB96-0760-C02-02 Alpha y Beta-amino i enaminoàcids: noves estratègies de preparació i utilitat en síntesi asimètrica.
	MF	MATERIAL FUNGIBLE
CCT	7I119	PB96-0792-C02-02 Síntesi y estudi de l'activitat de receptors suportats.
	MF	MATERIAL FUNGIBLE
	OT	ALTRES DESPESES
	VD	VIATGES I DIETES
CCT	7I132	PB96-1075 Grups topològics: compactació de Bohr, espais de funcions sobre grups.
	MF	MATERIAL FUNGIBLE
	MI	MATERIAL INVENTARIABLE
	OT	ALTRES DESPESES
	VD	VIATGES I DIETES
15	8G012	PROGRAMA DRAC
	01	PROGRAMA DRAC
12	8G013	PROMOCIÓ VALENCIÀ
	01	PROMOCIÓ VALENCIÀ
06	8G014	IMATGE
	01	IMATGE
06	8G015	COMUNICACIÓ
	01	COMUNICACIÓ
15	8G016	LLUÍS VIVES
	01	LLUÍS VIVES
06	8G022	MANTENIMENT EQUIPS CIENTÍFICS DEPTS
	01	MANTENIMENT EQUIPS CIENTÍFICS DEPTS
07	8G033	TESIS DOCTORALS
	01	TESIS DOCTORALS

3 CODIS PRESSUPOST**3.3. Codis de projectes**

TIPUS	PROJECTE	
11	8G045	LLIBRES DOCÈNCIA
	01	LLIBRES DOCÈNCIA
11	8G046	LLIBRES BIBLIOTECA
	01	LLIBRES BIBLIOTECA
11	8G047	LLIBRES INVESTIGACIÓ
	01	LLIBRES INVESTIGACIÓ
16	8G052	FORMACIÓ DEL PAS
	01	FORMACIÓ DEL PAS
FV8	8I009	FEDER CV PROJECTE 01
	01	FEDER CV PROJECTE 01
FV8	8I010	FEDER CV PROJECTE 02
	01	FEDER CV PROJECTE 02
FV8	8I011	FEDER CV PROJECTE 03
	01	FEDER CV PROJECTE 03
FV8	8I012	FEDER CV PROJECTE 04
	01	FEDER CV PROJECTE 04
FV8	8I013	FEDER CV PROJECTE 05
	01	FEDER CV PROJECTE 05
FV8	8I014	FEDER CV PROJECTE 06
	01	FEDER CV PROJECTE 06
FV8	8I015	FEDER CV PROJECTE 07
	01	FEDER CV PROJECTE 07
FV8	8I016	FEDER CV PROJECTE 08
	01	FEDER CV PROJECTE 08
CCT	8I026	PB96-1073 El rebuig entre iguals i la comprensin infantil dels estats mentals i emocionals.
	MI	MATERIAL INVENTARIABLE
	OT	ALTRES DESPESES
	PE	PERSONAL
	VD	VIATGES I DIETES
CCT	8I048	SAB1995-0733 Sabàtic Humberto Eugenio Rodriguez Coppola
	01	Humberto Eugenio Rodriguez Coppola
CCT	8I063	HB1997-0138 Accions integrades.
	01	Accions integrades
CCT	8I086	PB97-1502 Investigació teòrica i aplicada de la tipologia i funcions discusives dels esquemes formals.
	MF	MATERIAL FUNGIBLE
	MI	MATERIAL INVENTARIABLE
	OT	ALTRES DESPESES
	PE	PERSONAL
	VD	VIATGES I DIETES
CCT	8I087	PB97-0394 Dinàmica associada a òrbites periòdiques xxxxxxxxxx.
	MF	MATERIAL FUNGIBLE
	MI	MATERIAL INVENTARIABLE
	OT	ALTRES DESPESES
	VD	VIATGES I DIETES

3 CODIS PRESSUPOST

3.3. Codis de projectes

TIPUS	PROJECTE	
CCT	81091	PB97-1419-C02-02 La ètica discursiva com a núcli de les èticas aplicades.
	MF	MATERIAL FUNGIBLE
	MI	MATERIAL INVENTARIABLE
	VD	VIATGES I DIETES
CCT	81092	PB97-0397 Sistemes quàntics i el problema del STURM-LIOUVILLE. Un estudi interdisciplinar.
	MF	MATERIAL FUNGIBLE
	MI	MATERIAL INVENTARIABLE
	OT	ALTRES DESPESES
	VD	VIATGES I DIETES
CCT	81093	TIC98-0423-C06-05 Sistema de diàleg per parla espontània en un domini semàntic restringit.
	MF	MATERIAL FUNGIBLE
	MI	MATERIAL INVENTARIABLE
	VD	VIATGES I DIETES
CCT	81095	SEC98-0451 Valor, satisfacció i fidelidad de clients: anàlisi competitiu dels rectors estratègics de la Comunitat Valenciana.
	MF	MATERIAL FUNGIBLE
	MI	MATERIAL INVENTARIABLE
	OT	ALTRES DESPESES
	VD	VIATGES I DIETES
CCT	81099	TAP98-0465 Aplicació dels conceptes d'integració i reenginyeria de l'empresa virtual de transports, desenvolupament d'una eina informàtica de suport.
	MF	MATERIAL FUNGIBLE
	MI	MATERIAL INVENTARIABLE
	OT	ALTRES DESPESES
	PE	PERSONAL
	VD	VIATGES I DIETES
CCT	81100	TIC98-0677-C02-01 Visió activa per a la motorització i seguiment d'objectius mòbils.
	MF	MATERIAL FUNGIBLE
	MI	MATERIAL INVENTARIABLE
	VD	VIATGES I DIETES
CCT	81146	PB97-0386 L'obra legislativa de Jaume I al Regne de València i la seua relació amb la resta de la Corona. Els documents de la Cancilleria Reial.
	MI	MATERIAL INVENTARIABLE
	VD	VIATGES I DIETES
19	9G001	ORGANIZACIÓ DEL CAMPIONAT D'ESPANYA DE CAMP A TRAVÉS
	01	CAMPIONAT D'ESPANYA DE CAMP A TRAVÉS
19	9G002	CAMPIONAT D'ESPANYA UNIVERSITARIS
	01	CAMPIONATS D'ESPANYA UNIVERSITARIS
18	9G003	AULA TEATRE
	01	AULA TEATRE
20	9G004	PREMIS PROJECTES INNOVADORS
	01	REVISTA ESTUDIANTS
15	9G005	CURSOS D'ESTIU BP OIL
	01	CURSOS D'ESTIU
02	9G006	AYUDES A CONGRESSOS BP OIL
	01	AYUDES CONGRESSOS

3 CODIS PRESSUPOST**3.3. Codis de projectes**

TIPUS	PROJECTE	
09	9G007	PROJECTE ARXIUS MUNICIPALS DIPUTACIÓ
	01	PROJECTE ARXIUS MUNICIPALS
15	9G008	EXTENSIÓ UNIVERSITARIA DIPUTACIÓ
	01	EXTENSIÓ UNIVERSITARIA
20	9G009	AJUDES A ESTUDIANTS I ASSOCIACIONS DIPUTACIÓ
	01	AJUDES A ESTUDIANTS I ASSOCIACIONS
15	9G010	CURSOS INTERNACIONALS D'ESTIU DIPUTACIÓ
	01	CURSOS INTERNACIONALS D'ESTIU
18	9G011	ACTES SOCIOCULTURALS CONVENI BORAX ESPANYA
	01	ACTIVITATS SOCIOCULTURALS
12	9G012	CONVENI CONSELLERIA PROMOCIÓ VALENCIÀ
	01	CONVENI CONSELLERIA PROMOCIÓ VALENCIÀ
05	9G013	ERASMUS CURS 99/2000
	01	ERASMUS CURS 99/2000
14	9G014	EXPRESSIÓ PLÀSTICA
	01	EXPRESSIÓ PLÀSTICA
14	9G015	DIDÀCTICA DE LES CIÈNCIES EXPERIMENTALS
	01	DIDÀCTICA DE LES CIÈNCIES EXPERIMENTALS
14	9G016	DIDÀCTICA DEL FRANCÈS
	01	DIDÀCTICA DEL FRANCÈS
14	9G017	DIDÀCTICA DE L'ANGLÈS
	01	DIDÀCTICA DE L'ANGLÈS
14	9G018	NOVES TECNOLOGIES DE L'INFORMACIÓ I DE LA COMUNICACIÓ
	01	LABORATORI DE NOVES TECNOLOGIES
14	9G019	DIDÀCTICA DE L'EXPRESSIÓ MUSICAL
	01	DIDÀCTICA DE L'EXPRESSIÓ MUSICAL
14	9G020	DIDÀCTICA DEL CATALÀ
	01	DIDÀCTICA DEL CATALÀ
14	9G021	MÚSICA
	01	LABORATORIS DE MÚSICA
14	9G022	DIDÀCTICA DE LA MATEMÀTICA
	01	DIDÀCTICA DE LA MATEMÀTICA
14	9G023	DIDÀCTICA DE LA EXPRESSIÓ CORPORAL
	01	DIDÀCTICA DE LA EXPRESSIÓ CORPORAL
14	9G024	CURS DOCTORAT PROCESSAMIENT DE LA PARLA HUMANA
	01	CURS DOCTORAT PROCESSAMIENT DE LA PARLA HUMANA
14	9G025	AULA INFORMÀTICA MACINTOSH
	01	AULA INFORMÀTICA MACINTOSH
14	9G026	LABORATORI PSICOBIOLOGIA
	01	LABORATORI PSICOBIOLOGIA
14	9G027	LABORATORIS PSICOFISIOLOGIA
	01	LABORATORIS PSICOFISIOLOGIA
25	9G028	ÀREA JURÍDICA ECONÒMICA
	01	CONDICIONAMENT INTERIOR EDIFICI A, C1, C2
14	9G029	LABORATORI METODOLOGIA
	01	LABORATORI METODOLOGIA

3 CODIS PRESSUPOST**3.3. Codis de projectes**

TIPUS	PROJECTE	
18	9G030	ACTIVITATS CULTURALS BANCAIXA
	01	ACTIVITATS CULTURALS
20	9G031	BECA INTURCOSA ESTADA EUA
	01	BECA INTURCOSA ESTADA EUA
18	9G032	ACTIVITATS DE DIFUSSIÓ CIENTÍFICA I CULTURAL BANCAIXA
	01	ACTIVITATS DE DIFUSSIÓ CIENTÍFICA I CULTURAL
11	9G033	BIBLIOGRAFIA
	01	BIBLIOGRAFIA
15	9G034	ESCOLA D'ESTIU
	01	ESCOLA D'ESTIU
21	9G035	JORNADES COOPERACIÓ
	01	JORNADES COOPERACIÓ
25	9G036	ÀREA CIENTÍFICA TÈCNICA
	01	JARDINERIA
	02	EQUIPAMENT LABORATORIS NOVES TITULACIONS
	03	CONDICIONAMENT NOVES TITULACIONS
	04	HIVERNACLES
25	9G037	ESTUDIS I PROJECTES NOUS EDIFICIS (CONSELL SOCIAL, ETC.)
	01	ESTUDIS I PROJECTES NOUS EDIFICIS
21	9G038	COORDINACIÓ I FUNCIONAMENT RACÓ SOLIDARITAT
	01	RACÓ SOLIDARITAT
20	9G039	ESTANDES EUA BP
	01	ESTANCIAS EUA
20	9G040	BECA OFICINA VERDA
	01	BECA OFICINA VERDA
13	9G041	OBRES FCCHS
	01	OBRES FCCHS
14	9G042	LABORATORIS DOCENTS I.T.A.
	01	BIOLOGIA VEGETAL
	02	PRODUCCIÓ VEGETAL
	03	CRISTAL·LOGRAFIA
	04	FÍSICA
	05	QUÍMICA ANALÍTICA I ORGÀNICA
	06	GEODINÀMICA
14	9G043	LABORATORIS DOCENTS DE I.T.M.
	01	FÍSICA
05	9G044	CONTRACTE INSTITUCIONAL
	01	CONTRACTE INSTITUCIONAL
14	9G045	LABORATORIS DOCENTS INFORMÀTICA
	01	SISTEMES OPERATIUS I XARXES DE COMPUTADORS
	02	ARQUITECTURA DE COMPUTADORS
	03	TECNOLOGIA DE COMPUTADORS
	04	ROBÒTICA E INTEL·LIGÈNCIA ARTIFICIAL
09	9G046	CLÀUSULA A DETERMINAR CONV DIPUTACIÓ
	01	CLÀUSULA A DETERMINAR

3 CODIS PRESSUPOST**3.3. Codis de projectes**

TIPUS	PROJECTE	
14	9G047 01	LABORATORIS DOCENTS DE TECNOLOGIA
		LABORATORIS DOCENTS DE TECNOLOGIA
14	9G048 01	LABORATORI DOCENT DE TOPOGRAFIA
		LABORATORI DOCENT DE TOPOGRAFIA
22	9G049 01	INTERESSOS OBLIGACIONS
		INTERESSOS OBLIGACIONS
22	9G050 01	COST FINANCER PRÉSTECES A LLARG TERMINI
		COST FINANCER PRÉSTECES A LLARG TERMINI
23	9G051 01	EVALUACIÓ INSTITUCIONAL
		EVALUACIÓ INSTITUCIONAL
23	9G052 01	QUALITAT DE LES TITULACIONS
		QUALITAT DE LES TITULACIONS
16	9G053 01	ACCIONS FORMATIVES PDI
		ACCIONS FORMATIVES PDI
23	9G054 01	EVALUACIÓ
		EVALUACIÓ
14	9G055 01	LABORATORIS DOCENTS TECNOLOGIA
		LABORATORIS DOCENTS TECNOLOGIA
14	9G056 01	LABORATORI DOCENT INFORMÀTICA
		LABORATORI DOCENT INFORMÀTICA
25	9G057	SERVEIS COMUNS
	01	URBANITZACIÓ CAMPUS
	02	ÀGORA
	03	BOULEVARD
	04	CONDICIONAMENT ÀREA AUDIOVISUALS BIBLIOTECA
25	9G058 01	PABEL·LÓ POLIESPORTIU COBERT
		PABEL·LÓ POLIESPORTIU COBERT
B99	9I001 01	PROJECTES INVESTIGACIÓ BANCAIXA
		PROJECTES INVESTIGACIÓ
B99	9I002 01	ESTANCES PROFESSORS CONVENI BANCAIXA
		ESTANCES PROFESSORS
B99	9I003 01	CÀTEDRA BANCAIXA
		CÀTEDRA BANCAIXA
06	9I004 01	CÀTEDRES INVESTIGACIÓ
		CÀTEDRES INVESTIGACIÓ

4

Resum del pressupost

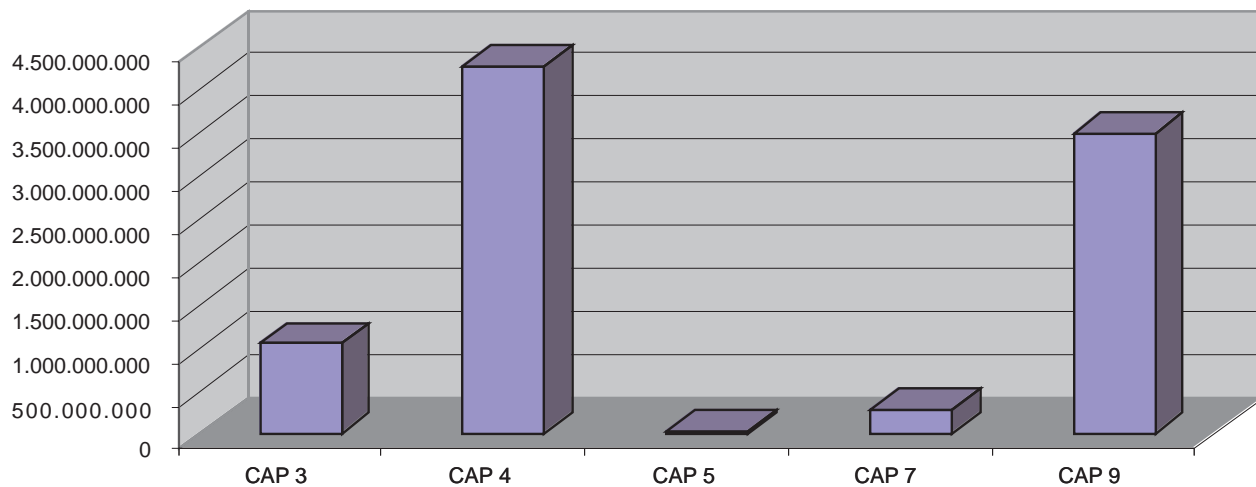
4 RESUM DEL PRESSUPOST**4.1 Estat d'ingressos 1999 per capítols**

CAPÍTOL	INGRÉS	Total general		
		Pta.	€	Percentatge
CAP 3	TAXES I ALTRES INGRESSOS	1.045.828.411	6.285.555,34	11,49%
CAP 4	TRANSFERÈNCIES CORRENTS	4.268.071.589	25.651.626,87	46,88%
CAP 5	INGRESSOS PATRIMONIALES	20.000.000	120.202,42	0,22%
CAP 7	TRANSFERÈNCIES DE CAPITAL	275.100.000	1.653.384,30	3,02%
CAP 9	PASSIUS FINANCERS	3.495.000.000	21.005.373,05	38,39%
Total general		9.104.000.000	54.716.141,98	100,00%

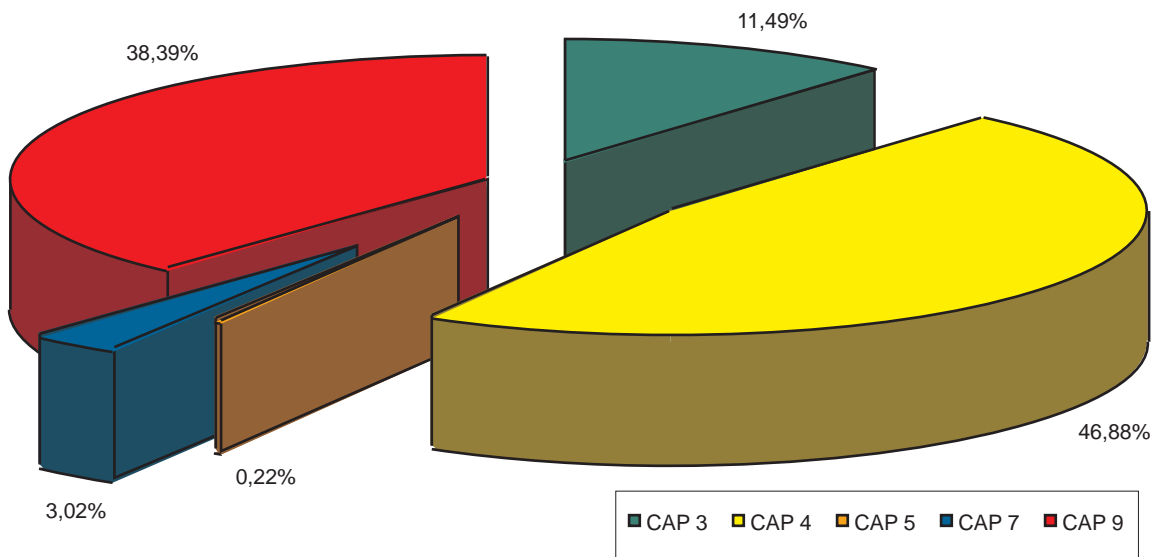
4.2 Estat de despeses 1999 per capítols

CAPITULO		Total general				
		422-D	541.A	Pta.	€	Percentatge
CAP 1	DESPESES DE PERSONAL	3.602.097.857	45.325.096	3.647.422.953	21.921.453,45	40,06%
CAP 2	DESPESES DE FUNCIONAMENT	869.466.564	115.414.036	984.880.600	5.919.251,62	10,82%
CAP 3	DESPESES FINANCERES	358.238.640	751.344	358.989.984	2.157.573,26	3,94%
CAP 4	TRANSFERÈNCIES CORRENTS	109.078.528	25.716.906	134.795.434	810.136,87	1,48%
CAP 6	INVERSIONS REALES	3.581.334.155	396.576.874	3.977.911.029	23.907.726,79	43,69%
Total general		8.520.215.744	583.784.256	9.104.000.000	54.716.141,98	100,00%

Estat d'ingressos 1999 per capitols



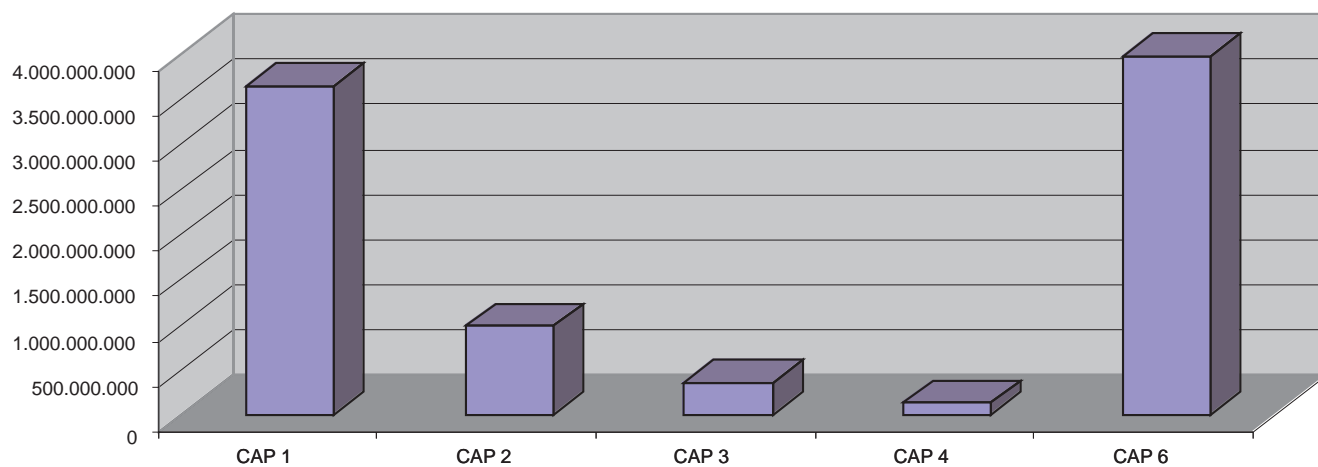
Percentatge dels capitols en l'estat d'ingressos 1999



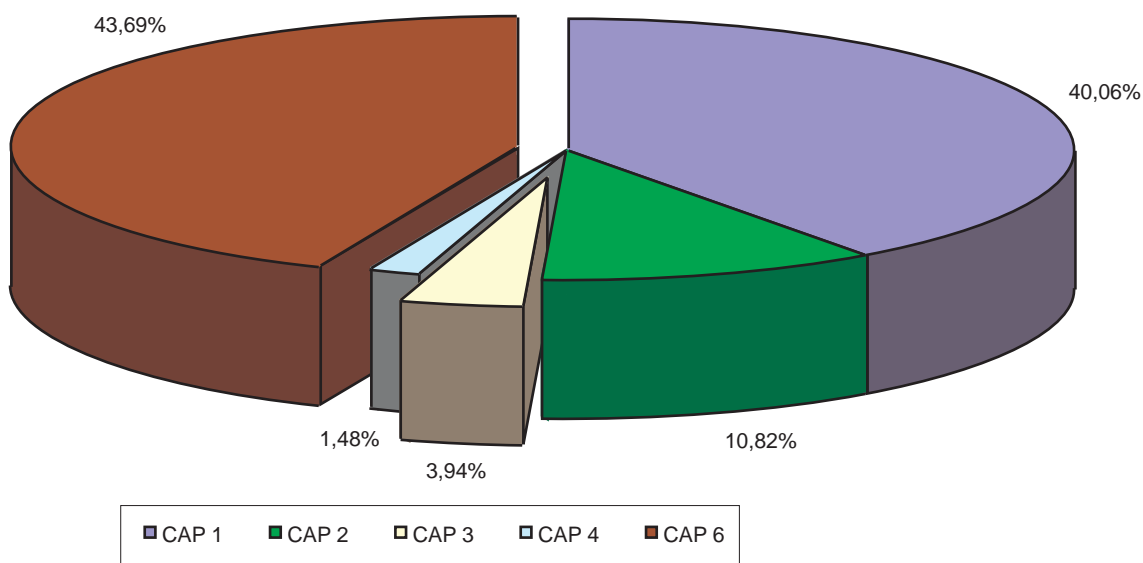
4 RESUM DEL PRESSUPOST

4.2. Gràfiques II. Despeses

Estat de despeses 1999 per capítols



Percentatge dels capítols en l'estat de despeses 1999



5

**Estat
d'ingressos**

5 ESTAT D'INGRESSOS**5.1 Estat d'ingressos pressupost 1999**

Clasif.	Descripció	Subconcepte	Concepte	Article	Capítol
3	TAXES I ALTRES INGRESSOS				1.045.828.411
30	VENDA DE BÉNS			8.750.000	
301	Àrea d'educació i investigació		8.750.000		
3011	Venda de publicacions propies	8.000.000			
3012	Venda béns varis	750.000			
31	PRESTACIÓ DE SERVEIS			7.078.411	
311	Àrea d'educació i investigació		7.078.411		
3112	Activitats esportives i altres	1.000.000			
3113	Altres serveis prestats per la UJI	6.078.411			
34	TRIBUTS PARAFISCALS			1.027.000.000	
340	Taxes i preus públics		1.027.000.000		
3401	Preus matrícula Centres Docents	1.027.000.000			
39	ALTRES INGRESSOS			3.000.000	
390	Reintegraments		2.000.000		
3900	Reintegraments	2.000.000			
391	Indeterminats		1.000.000		
3910	Venda impressos indeterminats	1.000.000			
4	TRANSFERÈNCIES CORRENTS				4.268.071.589
40	DE ADM. DE L'ESTAT			30.475.000	
402	Subvencions finalistes		30.475.000		
4021	Àrea d'educació i investigació	30.475.000			
44	D'ENS TERRITORIALS			4.080.486.489	
441	De Diputacions		18.000.000		
4410	De Diputacions	18.000.000			
443	De la Comunitat Autònoma		4.062.286.489		
4430	De la Generalitat Valenciana	4.062.286.489			
47	D'EMPRESSES PRIVADES			40.550.000	
470	D'empreses privades		40.550.000		
4700	D'empreses privades	40.550.000			
48	DE FAMI. I INSTITU. SENSE FINALITATS DE LUCRE			100.000.000	
481	D'Institucions sense finalitats de lucre		100.000.000		
4810	D'Institucions sense finalitats de lucre	100.000.000			
49	DE L'EXTERIOR			16.760.100	
490	De l'exterior		16.760.100		
4900	De l'exterior	16.760.100			
5	INGRESSOS PATRIMONIALS				20.000.000
50	INTERESSOS			10.000.000	
502	Interessos de dipòsits		10.000.000		
5020	Interessos de dipòsits	10.000.000			
52	ALTRES RENDES			10.000.000	
521	Productes de concessions i aprofita.		10.000.000		
5210	Cafeteria, reprografia, libreria,...	10.000.000			
7	TRANSFERÈNCIES DE CAPITAL				275.100.000
79	DE L'EXTERIOR			275.100.000	
790	De l'exterior		275.100.000		
7900	De l'exterior	275.100.000			
9	PASSIUS FINANCERS				3.495.000.000
92	PRÉSTECES DE FORA DEL SECTOR PÚBLIC			3.495.000.000	
921	Préstecs a mitjà i llarg termini de l'exterior		3.495.000.000		
9210	Préstecs a mitjà termini de l'exterior	3.495.000.000			
	TOTAL	9.104.000.000	9.104.000.000	9.104.000.000	9.104.000.000

5 ESTAT D'INGRESSOS

5.2 Afectació d'ingresos (1 de 2)

Capítol Ingress	Artic. Ingress	Conc. Ingress	Subc. Ingress	Descripció	AF	TIPUS LÍNIA	DESCR. T.L.	LÍNIA	DESCR. LÍNIA	INGR. PREV
3	30	301	3011	VENDA PUBLICACIONS PROPRES	N	00	FONS PROPIS	00000	LÍNIA GENERAL D'INGRÉS	8.000.000
3	30	301	3012	VENDA DE BÉNS VARIS	N	00	FONS PROPIS	00000	LÍNIA GENERAL D'INGRÉS	750.000
3	31	311	3112	ACTIVITATS ESPORTIVES I ALTRES	N	00	FONS PROPIS	00000	LÍNIA GENERAL D'INGRÉS	1.000.000
3	31	311	3113	PUBLICITAT DIARI UJI	N	00	FONS PROPIS	00000	LÍNIA GENERAL D'INGRÉS	2.408.411
3	31	311	3113	ARTICLE 11 LRU	S	05	CONTRACTES ARTICLE 11	99013	CONVENI RACÓ SOLIDARITAT	550.000
3	31	311	3113	ACTIVITATS ESPORTIVES I ALTRES	S	07	CURSOS	99021	ESCOLA D'ESTIU	3.120.000
3	34	340	3401	MATRÍCULA	N	00	FFONS PROPIS	00000	LÍNIA GENERAL D'INGRÉS	967.000.000
3	34	340	3401	MATRÍCULA	N	00	FONS PROPIS	00000	LÍNIA GENERAL D'INGRÉS	60.000.000
3	39	390	3900	REINTEGRAMENTS	N	00	FONS PROPIS	00000	LÍNIA GENERAL D'INGRÉS	2.000.000
3	39	391	3910	INGRESSOS INDETERMINATS	N	00	FONS PROPIS	00000	LÍNIA GENERAL D'INGRÉS	1.000.000
4	40	402	4021	TRANSF. CORR. AD. ESTAT	S	CC	CICYT	97022	CL196-1842-C05-04	820.000
4	40	402	4021	TRANSF. CORR. AD. ESTAT	S	CC	CICYT	97405	TEL97-1119	3.620.000
4	40	402	4021	TRANSF. CORR. AD. ESTAT	S	CC	CICYT	97118	PB96-0795-C02-02	1.300.000
4	40	402	4021	TRANSF. CORR. AD. ESTAT	S	CC	CICYT	97119	PB96-0760-C02-02	500.000
4	40	402	4021	TRANSF. CORR. AD. ESTAT	S	CC	CICYT	97128	PB96-0792-C02-02	500.000
4	40	402	4021	TRANSF. CORR. AD. ESTAT	S	CC	CICYT	97147	PB96-1075	400.000
4	40	402	4021	TRANSF. CORR. AD. ESTAT	S	CC	CICYT	98024	PB96-1073	750.000
4	40	402	4021	TRANSF. CORR. AD. ESTAT	S	CC	CICYT	98037	SAB1995-0733	900.000
4	40	402	4021	TRANSF. CORR. AD. ESTAT	S	CC	CICYT	98096	PB97-1502	450.000
4	40	402	4021	TRANSF. CORR. AD. ESTAT	S	CC	CICYT	98097	PB97-0394	490.000
4	40	402	4021	TRANSF. CORR. AD. ESTAT	S	CC	CICYT	98102	PB97-1419-C02-02	270.000
4	40	402	4021	TRANSF. CORR. AD. ESTAT	S	CC	CICYT	98103	PB97-0397	600.000
4	40	402	4021	TRANSF. CORR. AD. ESTAT	S	CC	CICYT	98105	TIC98-0423-C06-05	400.000
4	40	402	4021	TRANSF. CORR. AD. ESTAT	S	CC	CICYT	98107	SEC98-0451	1.340.000
4	40	402	4021	TRANSF. CORR. AD. ESTAT	S	CC	CICYT	98112	TAP98-0465	4.840.000
4	40	402	4021	TRANSF. CORR. AD. ESTAT	S	CC	CICYT	98113	TIC98-0677-C02-01	400.000
4	40	402	4021	TRANSF. CORR. AD. ESTAT	S	CC	CICYT	97067	GV-C-09-071/96	4.450.000
4	40	402	4021	TRANSF. CORR. AD. ESTAT	S	CC	CICYT	98059	HB1997-0138	645.000
4	40	402	4021	TRANSF. CORR. AD. ESTAT	S	CC	CICYT	98119	PB97-0386	300.000
4	40	402	4021	TRANSF. CORR. AD. ESTAT	S	MC	MINISTERI DE CULTURA	99001	CAMPIONAT CAMP A TRAVÉS	1.000.000
4	40	402	4021	TRANSF. CORR. AD. ESTAT	S	ER	ERASMUS	99010	ERASMUS MEC	3.000.000
4	40	402	4021	TRANSF. CORR. AD. ESTAT	S	MC	MINISTERI DE CULTURA	99019	AVALUACIÓ INSTITUCIONAL	3.500.000
4	44	441	4410	TRANSF. CORR. DIPUTACIÓ	S	10	DIPUTACIÓ	99004	CONV. DIP. CASTELLÓ 1999	5.000.000
4	44	441	4410	TRANSF. CORR. DIPUTACIÓ	S	10	DIPUTACIÓ	99004	CONV. DIP. CASTELLÓ 1999	3.000.000
4	44	441	4410	TRANSF. CORR. DIPUTACIÓ	S	10	DIPUTACIÓ	99004	CONV. DIP. CASTELLÓ 1999	6.000.000
4	44	441	4410	TRANSF. CORR. DIPUTACIÓ	S	10	DIPUTACIÓ	99004	CONV. DIP. CASTELLÓ 1999	1.000.000
4	44	441	4410	TRANSF. CORR. DIPUTACIÓ	S	10	DIPUTACIÓ	99015	PROJECTE ARXIUS MUNICIPALS	3.000.000
4	44	443	4430	TRANSF. CORR. GENERALITAT VALENC	N	00	FONS PROPIS	00000	LÍNIA GENERAL D'INGRÉS	3.691.461.489

5 ESTAT D'INGRESSOS

5.2 Afectació d'ingresos (2 de 2)

Capítol Ingrés	Artic. Ingr.	Conc. Ingrés	Subc. Ingrés	Descripció	AF	TIPUS LÍNIA	DESCR. T.L.	LÍNIA	DESCR. LÍNIA	INGR. PREV/INGR. PREV
4	44	443	4430	TRANSF. CORR. GENERALITAT VALENC	S	06	GENERALITAT VALENCIANA	99002	CAMPIONATS D'ESPANYA	1.000.000
4	44	443	4430	TRANSF. CORR. GENERALITAT VALENC	S	ER	ERASMUS	99009	ERASMUS GV	3.000.000
4	44	443	4430	TRANSF. CORR. GENERALITAT VALENC	S	06	GENERALITAT VALENCIANA	99012	JORNADES COOPERACIÓ	2.000.000
4	44	443	4430	TRANSF. CORR. GENERALITAT VALENC	S	06	GENERALITAT VALENCIANA	99014	BECA OFICINA VERDA	100.000
4	44	443	4430	TRANSF. CORR. GENERALITAT VALENC	S	06	GENERALITAT VALENCIANA	99016	INTERESSOS OBLIGACIONS	279.500.000
4	44	443	4430	TRANSF. CORR. GENERALITAT VALENC	S	06	GENERALITAT VALENCIANA	99017	COST FINANCER PRÉSTAMOS LLARG TERMINI	78.625.000
4	44	443	4430	TRANSF. CORR. GENERALITAT VALENC	S	06	GENERALITAT VALENCIANA	99018	LLIBRE BLANC	600.000
4	44	443	4430	TRANSF. CORR. GENERALITAT VALENC	S	06	GENERALITAT VALENCIANA	99020	CONVENI CC LLENGUES	6.000.000
4	47	470	4700	TRANSF. CORR. EMPRESSES PRIVADES	N	00	FONS PROPIS	00000	LÍNIA GENERAL D'INGRÉS	10.000.000
4	47	470	4700	TRANSF. CORR. EMPRESSES PRIVADES	S	12	BP OIL	99003	CONV. BP OIL 1999	2.300.000
4	47	470	4700	TRANSF. CORR. EMPRESSES PRIVADES	S	12	BP OIL	99003	CONV. BP OIL 1999	1.500.000
4	47	470	4700	TRANSF. CORR. EMPRESSES PRIVADES	S	12	BP OIL	99003	CONV. BP OIL 1999	2.500.000
4	47	470	4700	TRANSF. CORR. EMPRESSES PRIVADES	S	12	BP OIL	99003	CONV. BP OIL 1999	1.900.000
4	47	470	4700	TRANSF. CORR. EMPRESSES PRIVADES	S	12	BP OIL	99003	CONV. BP OIL 1999	1.800.000
4	47	470	4700	TRANSF. CORR. EMPRESSES PRIVADES	S	15	VARIS	99005	CONVENI BORAX	300.000
4	47	470	4700	TRANSF. CORR. EMPRESSES PRIVADES	S	15	VARIS	99011	INTURCOSA	250.000
4	47	470	4700	TRANSF. CORR. EMPRESSES PRIVADES	S	15	VARIS	99023	CÀTEDRES	20.000.000
4	48	481	4810	TRANSF. CORR. INST. SENSE FIN. DE LUCRE	S	B8	BANCAIXA 99	99006	CONV. BANCAIXA 1999	5.000.000
4	48	481	4810	TRANSF. CORR. INST. SENSE FIN. DE LUCRE	S	B8	BANCAIXA 99	99006	CONV. BANCAIXA 1999	7.000.000
4	48	481	4810	TRANSF. CORR. INST. SENSE FIN. DE LUCRE	S	B8	BANCAIXA 99	99006	CONV. BANCAIXA 1999	65.000.000
4	48	481	4810	TRANSF. CORR. INST. SENSE FIN. DE LUCRE	S	B8	BANCAIXA 99	99006	CONV. BANCAIXA 1999	15.000.000
4	48	481	4810	TRANSF. CORR. INST. SENSE FIN. DE LUCRE	S	B8	BANCAIXA 99	99006	CONV. BANCAIXA 1999	8.000.000
4	49	490	4900	TRANSF. CORR. DE L'EXTERIOR	S	08	UNIÓ EUROPEA	98012	CÀTEDRA JEAN MONNET	1.616.000
4	49	490	4900	TRANSF. CORR. DE L'EXTERIOR	S	08	UNIÓ EUROPEA	98013	PROJECTE JEAN MONNET	484.800
4	49	490	4900	TRANSF. CORR. DE L'EXTERIOR	S	08	UNIÓ EUROPEA	99007	CONTRACTE INSTITUCIONAL	4.659.300
4	49	490	4900	TRANSF. CORR. DE L'EXTERIOR	S	ER	ERASMUS	99008	SUBVENCIÓ ERASMUS	10.000.000
5	50	502	5020	INTERESSOS DE DEPÓSITS	N	00	FONS PROPIS	00000	LÍNIA GENERAL D'INGRÉS	10.000.000
5	52	521	5210	CONCESSIONS	N	00	FONS PROPIS	00000	LÍNIA GENERAL D'INGRÉS	10.000.000
7	79	790	7900	TRANSF. CAPITAL EXTERIOR	S	FD	FEDER	98016	FONS FEDER 1999 G.V.	32.500.000
7	79	790	7900	TRANSF. CAPITAL EXTERIOR	S	FD	FEDER	98016	FONS FEDER 1999 G.V.	14.269.000
7	79	790	7900	TRANSF. CAPITAL EXTERIOR	S	FD	FEDER	98016	FONS FEDER 1999 G.V.	16.199.000
7	79	790	7900	TRANSF. CAPITAL EXTERIOR	S	FD	FEDER	98016	FONS FEDER 1999 G.V.	17.100.000
7	79	790	7900	TRANSF. CAPITAL EXTERIOR	S	FD	FEDER	98016	FONS FEDER 1999 G.V.	28.300.000
7	79	790	7900	TRANSF. CAPITAL EXTERIOR	S	FD	FEDER	98016	FONS FEDER 1999 G.V.	61.000.000
7	79	790	7900	TRANSF. CAPITAL EXTERIOR	S	FD	FEDER	98016	FONS FEDER 1999 G.V.	61.600.000
7	79	790	7900	TRANSF. CAPITAL EXTERIOR	S	FD	FEDER	98016	FONS FEDER 1999 G.V.	44.132.000
9	92	921	9210	PRÉSTECES MITJÀ I LLARG TERMINI	S	06	GENERALITAT VALENCIANA	99022	INVERSIONS G.V. 99	2.000.000.000
9	92	921	9210	PRÉSTECES MITJÀ I LLARG TERMINI	S	06	GENERALITAT VALENCIANA	99024	NOU PLA INVERSIONS	1.495.000.000
TOTAL										9.104.000.000

6

Estat de despeses

6 ESTAT DE DESPESES 1999**6.1 Programa 422-D (1 de 2)**

Classif.	Descripció	Subconcepte	Concepte	Article	Capítol
1	DESPESES DE PERSONAL				3.602.097.857
11	SOUS I SALARIS			3.094.001.587	
111	Alts Càrrecs		58.354.146		
1118	Altres remuneracions	58.354.146			
112	Personal eventual		14.738.083		
1121	Retribucions bàsiques	4.424.676			
1128	Altres remuneracions	10.313.407			
113	Funcionaris		2.093.712.955		
1131	Retribucions bàsiques	1.096.207.043			
1138	Altres remuneracions	997.505.912			
114	Laboral fix		110.664.208		
1141	Retribucions bàsiques	61.864.964			
1148	Altres remuneracions	48.799.244			
115	Laboral eventual		60.698.877		
1151	Retribucions bàsiques	33.394.773			
1158	Altres remuneracions	27.304.104			
116	Otro personal		755.183.318		
1161	Retribucions bàsiques	502.378.610			
1168	Altres remuneracions	252.804.708			
117	Altres despeses de personal		650.000		
1171	Altres despeses de personal	650.000			
12	COTIZ. SOCIALS A CÀRREC DE L'EMPLEADOR			505.096.270	
121	Seguritat Social		505.096.270		
1211	Seguritat Social	505.096.270			
13	ALTRES DESPESES SOCIALS			3.000.000	
131	Altres despeses socials		3.000.000		
1318	Altres	3.000.000			
2	DESPESES DE FUNCIONAMENT				869.466.564
21	TRIBUTS			75.000	
211	Tributs		75.000		
2111	De caràcter local	50.000			
2112	De caràcter autonòmic	25.000			
2113	De caràcter estatal	0			
22	TREBALLS, SUBMINISTRAMENTS I SERV. EXT.			790.774.315	
221	Arrendament de béns		9.009.895		
2212	Edificis i altres construccions	2.900.000			
2213	Maquinària, instal·lació i utilitatge	200.000			
2214	Material de transport	5.136.215			
2215	Mobiliari i efectes	735.000			
2218	Altres	38.680			
222	Reparació i conservació de béns		115.066.392		
2222	Edificis altres construccions	71.800.000			
2223	Maquinària, instal·lació i utilitatge	14.010.832			
2224	Material de transport	550.000			
2225	Mobiliari i efectes	4.163.164			
2226	Equips per a processos informàtics	24.517.396			
2228	Altres	25.000			
223	Subministraments		176.279.798		
2231	Energia elèctrica	137.000.000			
2232	Aigua	11.113.867			
2233	Gas	11.800.000			
2234	Combustible	2.000.000			
2235	Vestuari	2.651.134			
2238	Altres	11.714.797			
224	Transports i Comunicacions		82.030.496		
2241	Parc mòbil	1.245.000			
2242	Altres serveis de transport	2.686.117			
2243	Telèfon	68.117.587			
2244	Correu	9.986.754			
2245	Telex	66.432			
2248	Altres comunicacions	45.000			
225	Trab. realitzats per altres empreses		212.574.958		
2251	Neteja i acondicionament	127.200.000			
2252	Seguritat	60.000.000			
2257	Estudi i treballs tècnics	18.298.069			
2258	Altres	7.076.889			
226	Primes d'assegurances		14.230.000		
2261	Edificis	0			
2262	Vehicles	350.000			
2263	Altre immobilitzat	120.000			

6 ESTAT DE DESPESES 1999**6.1 Programa 422-D (2 de 2)**

Classif.	Descripció	Subconcepte	Concepte	Article	Capítulo
2268	Altres riscos	13.760.000			
227	Material d'oficina		100.022.845		
2271	Material oficina no inventariable	26.575.254			
2272	Prensa, revista y public. periòdiques	5.139.260			
2273	Llibres i altres publicacions	36.147.270			
2274	Material informàtic no inventariable	7.582.256			
2278	Altres	24.578.805			
228	Despeses diverses		81.559.931		
2281	Cànon (propietat industrial)	2.000.000			
2282	Publicitat i propaganda	17.752.107			
2283	Jurídic contenciós	5.140.000			
2284	Aten. protocol·laries i representatives	9.873.758			
2285	Reunions i conferències	42.450.745			
2288	Altres despeses	4.343.321			
23	INDEMNACIONS PER RAÓ DE SERVEIS			78.617.249	
231	Dietes, locomoció i trasllat		42.008.671		
2311	Dietes	22.640.017			
2312	Locomoció	19.368.654			
232	Altres indemnizacions		36.608.578		
2321	Assistències	36.608.578			
3	DESPESES FINANCERES				358.238.640
31	PRÉSTECES A LLARG TERMINI			279.500.000	
312	Préstecs a llarg termini		279.500.000		
3121	Péstecs a llarg termini	279.500.000			
32	PRÉSTECES I AVANÇAMENTS			78.625.000	
322	Interessos de préstecs i avançaments		78.625.000		
3221	Interessos de préstecs i avançaments	75.625.000			
34	INTERES. DEMORA ALTRES DESPESES FINAN.			113.640	
342	Altres despeses financeres		113.640		
3421	Altres despeses financeres	113.640			
4	TRANSFERÈNCIES CORRIENTES				109.078.528
47	A FAMILIES I INSTITU. SENSE FIN. DE LUCRE			109.078.528	
471	A families		99.273.528		
4711	A families	99.273.528			
472	A institucions sense finalitats de lucre		9.805.000		
4721	A institucions sense finalitats de lucre	9.805.000			
6	INVERSIONS REALS				3.581.334.155
61	INVERSIONS EN TERRENYS I BÉNS NATU.			20.000.000	
611	Terrenys urbanitzables		20.000.000		
6111	Terrenys urbanitzables	20.000.000			
62	INVER. EN EDIFICIS I ALTRES CONSTRUCC.			2.580.000.000	
623	Construcció i reposició		2.580.000.000		
6231	Nova construcció	2.580.000.000			
63	INVER. MAQUI., INSTAL., UTIL. MAT. TRANSP.			691.913.877	
631	Adqui. maqui., instal., util. mat. transp.		691.913.877		
6311	Adqui. maqui., instal., util. mat. transp.	691.913.877			
64	INVERSIONS EN MOBILIARI I EFECTES			23.485.551	
641	Adquisició		23.485.551		
6411	Adquisició	23.485.551			
65	INVERSIONS EN EQUIPS PROCÉS INFOR.			229.468.543	
651	Adquisició		229.468.543		
6511	Adquisició	229.468.543			
67	INVER. D'ALTRE INMOVILITZAT MATERIAL			36.466.184	
671	Adqui. d'altre immovilitzado material		36.466.184		
6711	Adqui. d'altre immovilitzado material	36.466.184			
TOTAL		8.520.215.744	8.520.215.744	8.520.215.744	8.520.215.744

6 ESTAT DE DESPESES 1999**6.2 Programa 541 A (1 de 2)**

Classif.	Descripció	Subconcepte	Concepte	Article	Capítulo
1	DESPESES DE PERSONAL				45.325.096
11	SOUS I SALARIS			41.851.223	
111	Alts càrres		0		
1118	Altres remuneracions	0			
113	Funcionaris		24.000.000		
1131	Retribucions bàsiques	19.500.000			
1138	Altres remuneracions	4.500.000			
114	Laboral fix		0		
1141	Retribucions bàsiques	0			
1148	Altres remuneracions	0			
115	Laboral eventual		3.376.127		
1151	Retribucions bàsiques	2.286.995			
1158	Altres remuneracions	1.089.132			
116	Otro personal		12.175.096		
1161	Retribucions bàsiques	9.666.856			
1168	Altres remuneracions	2.508.240			
117	Altres despeses de personal		2.300.000		
1171	Altres despeses de personal	2.300.000			
12	COTIZ. SOCIALS A CÀRREC DE L'EMPLEADOR			3.473.873	
121	Seguritat Social		3.473.873		
1211	Seguritat Social	3.473.873			
122	MUNPAL				
13	ALTRES DESPESES SOCIALS			0	
131	Altres despeses socials		0		
1318	Altres	0			
2	DESPESES DE FUNCIONAMIENT				115.414.036
21	TRIBUTS			0	
211	Tributs		0		
2111	De caràcter local	0			
2112	De caràcter autonòmic	0			
2113	De caràcter estatal	0			
22	TREBALLS, SUBMINISTRAMENTS I SERV. EXT.			80.869.171	
221	Arrendament de béns		0		
2211	Terrenys i béns naturals	0			
2212	Edificis i altres construccions	0			
2213	Maquinària, instal·lació utilitatge	0			
2214	Material de transport	0			
2215	Mobiliari i efectes	0			
2216	Equips per a processos d'informació	0			
2218	Altres	0			
222	Reparació i conservació de béns		32.594.165		
2222	Edificis i altres construccions	0			
2223	Maquinària, instal·lació i utilitatge	26.106.630			
2224	Material de transport	0			
2225	Mobiliari i efectes	1.235.573			
2226	Equips per a processos informàtics	183.173			
2228	altres	5.068.789			
223	Subministraments		9.589.968		
2231	Energia elèctrica	0			
2232	Aigua	0			
2233	Gas	0			
2234	Combustible	0			
2235	Vestuari	25.945			
2238	Altres	9.564.023			
224	Transports Comunicacions		1.368.229		
2241	Pac mòbil	0			
2242	Altres serveis de transport	760.017			
2243	Telèfon	376.209			
2244	Correu	232.003			
2246	Telex	0			
2248	Altres comunicacions	0			
225	Trab. realitzats per altres empreses		303.100		
2251	Neteja i acondicionament	0			
2252	Seguritat	0			
2257	Estudi i treballs tècnics	303.100			
2258	Altres	0			
226	Primes d'assegurances		0		
2261	Edificis	0			
2262	Vehicles	0			

6 ESTAT DE DESPESES 1999

Programa 541 A (2 de 2)

Classif.	Descripció	Subconcepte	Concepte	Article	Capítulo
2263	Altre immobilitzat	0			
2268	Altres riscos	0			
227	Material d'oficina		18.292.644		
2271	Material oficina no inventariable	3.733.419			
2272	Prensa, revista y public. periòdiques	1.620.820			
2273	Llibres i altres publicacions	5.795.518			
2274	Material informàtic no inventariable	2.593.355			
2278	Altres	4.549.532			
228	Despeses diverses		18.731.065		
2281	Cànon (propietat industrial)	0			
2282	Publicitat i propaganda	2.703.858			
2283	Jurídic contenciós	0			
2284	Aten. protocolàries i representatives	416.589			
2285	Reunions i conferències	14.086.784			
2288	Altres despeses	1.513.834			
23	INDEMNITZACIONS PER RAÓ DE SERVEIS			34.544.865	
231	Dietes, locomoció trasllat		31.645.248		
2311	Dietas	13.713.773			
2312	Locomoció	17.931.475			
232	Altres indemnitzacions		2.899.617		
2321	Assistències	2.899.6178			
3	DESPESES FINANCERES				751.344
31	PRÉSTECES A LLARG TERMINI				
312	Préstecs a llarg termini				
3121	Préstecs a llarg termini				
32	PRÉSTECES I AVANÇAMENTS				
322	Interessos de préstecs i avançaments				
3221	Interessos de préstecs i avançaments				
34	INTER. DEMORA ALTRES DESPESES FINAN.			751.344	
342	Altres despeses financeres		751.344		
3421	Altres despeses financeres	751.344			
4	TRANSFERÈNCIES CORRENTS				25.716.906
47	A FAMÍLES I INSTITUCIONS S. FIN. DE LUCRE			25.716.906	
471	A famílies i institucions sense fin. de lucre		25.716.906		
4711	A famílies	25.716.906			
472	A institucions sense finalitats de lucre		0		
4721	A institucions sense finalitats de lucre	0			
6	INVERSIONS REALS				396.576.874
61	INVERSIONS EN TERREYS Y BÉNS NATU.			0	
611	Terrenys urbanitzables		0		
6111	Terrenys urbanitzables	0			
62	INVER. EN EDIFICIS I ALTRES CONSTRUCC.			0	
623	Construcció i reposició		0		
6231	Nova construcció	0			
63	INVER. MAQUI., INSTAL., UTIL. MAT. TRANSP.			181.829.842	
631	Adqui. maqui., instal., util. mat. transp.		181.829.842		
6311	Adqui. maqui., instal., util. mat. transp.	181.829.842			
64	INVERSIONS EN MOBILIARI I EFECTES			1.263.316	
641	Adquisició		1.263.316		
6411	Adquisició	1.263.316			
65	INVERSIONS EN EQUIPS PROCÉS INFOR.			140.342.020	
651	Adquisició		140.342.020		
6511	Adquisició	140.342.020			
67	INVER. D'ALTRE INMOBILITZAT MATERIAL			73.141.696	
671	Adqui. d'altre immobilitzado material		73.141.696		
6711	Adqui. d'altre immobilitzado material	73.141.696			
TOTAL		583.784.256	583.784.256	583.784.256	583.784.256

7

Personal

7 PERSONAL**7.1 Previsió del Cost del PDI i PAS per a l'exercici 1999****I. Programa 422-D**

PAS FUNCIONARI			
Naturalesa	Grup	Nbre.	Cost 1999
Administració General	A	4	26.522.723
	A/B	2	12.323.312
	B	11	55.426.213
	B/C	1	3.843.850
	C	31	117.013.637
	C/D	11	41.634.895
	D	83	236.630.119
	E	1	2.623.316
Total Administració General		144	496.018.065
Administració Especial	A	14	87.007.846
	A/B	6	37.469.695
	B	15	69.761.728
	B/C	6	26.221.849
	C	17	61.849.876
	C/D	11	37.411.725
	D	8	22.211.812
Total Administració Especial		77	341.934.530
Total Funcionaris		221	837.952.595

PAS EVENTUAL			
Naturalesa	Grup	Nbre.	Cost 1999
Personal eventual	A	2	17.429.746
Total personal eventual			17.429.746

PAS LABORAL			
Naturalesa	Grup	Nbre.	Cost 1999
Laboral fix	C	3	10.420.058
	C/D	4	14.278.127
	D	41	112.493.599
	E	2	5.114.874
Total laboral fix		50	142.306.658
Laboral temporal	A	5	27.045.210
	B	4	17.774.788
	C	2	5.431.477
	D	10	27.362.277
	E	1	2.444.581
Total laboral temporal		22	80.058.333
Personal laboral		221	222.364.991

Cost aproximat triennis	18.324.000
--------------------------------	-------------------

TOTAL PAS	295	1.096.071.333
------------------	------------	----------------------

7 PERSONAL**7.1 Previsió del Cost del PDI i PAS per a l'exercici 1999****PDI Funcionari i contractat**

Categoria	Dedicació	Nbre.	Cost 1999
Catedràtics d'Universitat	TC	37	257.925.145
Titulars d'Universitat	TC	153	828.095.781
	6H	2	4.633.853
Catedràtics d'Escola Universitària	TC	9	53.570.568
Titulars d'Escola Universitària	TC	62	277.047.487
Titulars d'Escola Universitària Interins	TC	36	178.429.219
Total Cossos Docents Universitaris		299	1.599.702.053
EMÈRIT	TC	1	5.450.120
AJUDANT F.2 Período	TC	31	153.996.885
AJUDANT F.1 Período	TC	49	145.700.823
AJUDANT E.U.	TC	56	117.766.338
ASSOCIAT T.III	TC	35	138.352.005
ASSOCIAT T.II	TC	17	52.029.972
AASSOCIAT T.I	TC	10	12.296.159
	6H	175	209.406.743
	3H	116	67.675.425
ASSOCIAT CÀT. JEAN MONNET			650.000
Total personal docent contractat		490	903.324.471

TOTAL PDI	789	2.503.026.524
------------------	------------	----------------------

TOTAL PAS	3.000.000
------------------	------------------

TOTAL Cap. I 422-D	3.602.097.857
---------------------------	----------------------

II. Programa 541-A

Centre	Projecte	APL	Import
CDFILO	8I086	117	50.000
		Total DFILO	50.000
DINFO	8I099	117	1.890.000
		Total DINFO	1.890.000
DPSIE	8I026	117	360.000
		Total DPSIE	360.000
INVES	9I004	113	24.000.000
		116	7.600.000
		121	2.400.000
		Total INVES	34.000.000
SC001	9I003	116	4.575.096
	7I048	115	3.376.127
		121	1.073.873
		Total SC001	9.025.096
		TOTAL Cap I. 541-A	45.325.096

8

Annexos I **Taules resum**

8 ANNEXOS/TAULES RESUM**8. 1 Afectació ingressos. Resum per aplicacions**

APLICACIÓ	DESCRIPCIÓ	AFECTACIÓ		Total general
		N	S	
CAPÍTOL 3	TAXES I ALTRES INGRESSOS			
3011	VENDA DE PUBLICACIONS PROPIES	8.000.000	0	8.000.000
3012	VENDA DE BÉNS DIVERSOS	750.000	0	750.000
3112	ACTIVITATS ESPORTIVES I ALTRES	1.000.000	0	1.000.000
3113	ALTRES SERVEIS PRESTATS PER L'UJI	2.408.411	3.670.000	6.078.411
3401	PREUS MATRÍCULA CENTRES DOCENTS	1.027.000.000	0	1.027.000.000
3900	REINTEGRAMENTS	2.000.000	0	2.000.000
3910	VENDA IMPRESSOS INDETERMINATS	1.000.000	0	1.000.000
	TOTAL CAP. 3	1.042.158.411	3.670.000	1.045.828.411
CAPÍTOL 4	TRANSFERÈNCIES CORRIENTS			
4021	DE L'ADMINISTRACIÓ DE L'ESTAT	0	30.475.000	30.475.000
4410	DE DIPUTACIONS	0	18.000.000	18.000.000
4430	DE LA GENERALITAT VALENCIANA	3.691.461.489	370.825.000	4.062.286.489
4700	DE EMPRESES PRIVADES	10.000.000	30.550.000	40.550.000
4810	D'INSTITUCIONS SENSE FINALITAT DE LUCRE	0	100.000.000	100.000.000
4900	DE L'EXTERIOR	0	16.760.100	16.760.100
	TOTAL CAP. 4	3.701.461.489	566.610.100	4.268.071.589
CAPÍTOL 5	INGRESSOS PATRIMONIALS			
5020	INTERESSOS DE DIPÒSIT	10.000.000	0	10.000.000
5210	CAFETERIA REPROGRAFIA, LIBRERIA,...	10.000.000	0	10.000.000
	TOTAL CAP. 5	20.000.000	0	20.000.000
CAPÍTOL 7	TRANSFERÈNCIES DE CAPITAL			
7900	DE L'EXTERIOR	0	275.100.000	275.100.000
	TOTAL CAP. 7	0	275.100.000	275.100.000
CAPÍTOL 9	PASIUS FINANCERS			
9210	PRÉSTECES A MITJÀ I LLARG TERMINI	0	3.495.000.000	3.495.000.000
	TOTAL CAP. 9	0	3.495.000.000	3.495.000.000
Total general		4.763.619.900	4.340.380.100	9.104.000.000

8 ANNEXOS/TAULES RESUM

8.2 Pressupost de despeses per centres. Resum per capítols

CENTRE	SUBC	PROGRAMES 422-D						Total 422-D	PROGRAMES 541-A						Total general	
		CAPÍTOLS							CAPÍTOLS							
		1	2	3	4	6			1	2	3	4	6			
AFERS	F1		725.000			25.000	750.000									750.000
	F2		3.690.000			1.500.000	5.190.000									5.190.000
	F3		4.200.000			250.000	4.450.000									4.450.000
Total AFERS			8.615.000			1.775.000	10.390.000									10.390.000
CONSE	N1		5.270.000		1.500.000	1.000.000	7.770.000									7.770.000
Total CONSE			5.270.000		1.500.000	1.000.000	7.770.000									7.770.000
COORD	P1		11.120.000		5.300.000	300.000	16.720.000									16.720.000
	P2		20.910.000			2.500.000	23.410.000									23.410.000
	P3		9.900.000		1.700.000	900.000	12.500.000									12.500.000
Total COORD			41.930.000		7.000.000	3.700.000	52.630.000									52.630.000
CULTU	C1		820.000			225.000	1.045.000									1.045.000
	C2		16.640.000		800.000		17.440.000									17.440.000
	C3		31.175.000		6.110.000	50.000	37.335.000									37.335.000
	C4		500.000		250.000		750.000									750.000
Total CULTU			49.135.000		7.160.000	275.000	56.570.000									56.570.000
DADEM	01		3.964.107			370.719	4.334.826		845.796	6.538			994.644		1.846.978	6.181.804
	PR								1.510.612				240.000		1.750.612	
Total DADEM			3.964.107			370.719	4.334.826		2.356.408	6.538			1.234.644		3.597.590	7.932.416
DCCEX	01		6.578.602			232.596	6.811.198		7.290.634				948.592		8.239.226	15.050.424
	PR					20.220.000	20.220.000		2.457.000				343.000		2.800.000	23.020.000
Total DCCEX			6.578.602			20.452.596	27.031.198		9.747.634				1.291.592		11.039.226	38.070.424
DDPRI	01		1.422.543			153.925	1.576.468		407.740	9.987			1.604.254		2.021.981	3.598.449
	PR								536.000				200.000		736.000	736.000
Total DDPRI			1.422.543			153.925	1.576.468		943.740	9.987			1.804.254		2.757.981	4.334.449
DDPUB	01		3.004.194			1.219.455	4.223.649		738.617	17.960			1.980.777		2.737.354	6.961.003
	PR								436.000						436.000	436.000
Total DDPUB			3.004.194			1.219.455	4.223.649		1.174.617	17.960			1.980.777		3.173.354	7.397.003
DDTSE	01		1.034.883			103.779	1.138.662		488.006	8.275			1.551.381		2.047.662	3.186.324
	PR								218.000						218.000	218.000
Total DDTSE			1.034.883			103.779	1.138.662		706.006	8.275			1.551.381		2.265.662	3.404.324
DECON	01		3.561.855		10.378	744.400	4.316.633		1.014.436	6.227			1.020.307		2.040.970	6.357.603
	PR								600.000						600.000	600.000
Total DECON			3.561.855		10.378	744.400	4.316.633		1.614.436	6.227			1.020.307		2.640.970	6.957.603
DEDUC	01		3.988.290		5.189	1.079.297	5.072.776		643.428				557.438		1.200.866	6.273.642
	PR					39.159.533	39.159.533									39.159.533
Total DEDUC			3.988.290		5.189	40.238.830	44.232.309		643.428				557.438		1.200.866	45.433.175
DFICO	01		3.382.518			687.014	4.069.532		1.229.775	10.378			1.118.020		2.358.173	6.427.705
	PR								400.000						400.000	400.000
Total DFICO			3.382.518			687.014	4.069.532		1.629.775	10.378			1.118.020		2.758.173	6.827.705

8 ANNEXOS/TAULES RESUM

8.2 Pressupost de despeses per centres. Resum per capítols

CENTRE	SUBC	PROGRAMES 422-D						Total 422-D	PROGRAMES 541-A						Total general
		CAPÍTOLS							CAPÍTOLS						
		1	2	3	4	6			1	2	3	4	6		
DFILO	01		6.819.560	22.392		281.513	7.123.465		2.995.047	46.231			1.298.618	4.339.896	11.463.361
	PR								920.000				80.000	1.050.000	1.050.000
Total DFIL0			6.819.560	22.392		281.513	7.123.465		3.915.047	46.231			1.378.618	5.389.896	12.513.361
DFISO	01		1.878.394	6.734		404.279	2.289.407		985.845	6.565			294.852	1.287.262	3.576.669
	PR								470.000				100.000	570.000	570.000
Total DFISO			1.878.394	6.734		404.279	2.289.407		1.455.845	6.565			394.852	1.857.262	4.146.669
DHIST	01		2.664.715	10.897		750.765	3.426.377		2.374.313	16.345			557.935	2.948.593	6.374.970
	PR								1.120.000					1.120.000	1.120.000
Total DHIST			2.664.715	10.897		750.765	3.426.377		3.494.313	16.345			557.935	4.068.593	7.494.970
DINFO	01		8.527.212	22.110		5.585.974	14.135.296		3.660.067	15.567			2.321.050	5.996.684	20.131.980
	PR					25.140.000	25.140.000		7.078.000				4.042.000	13.010.000	38.150.000
Total DINFO			8.527.212	22.110		30.725.974	39.275.296		10.738.067	15.567			6.363.050	19.006.684	58.281.980
DIQUI	01		1.979.608			1.319.739	3.299.347		1.273.731				959.316	2.233.047	5.532.394
	PR								540.000					540.000	540.000
Total DIQUI			1.979.608			1.319.739	3.299.347		1.813.731				959.316	2.773.047	6.072.394
DMATE	01		4.319.253	5.189		1.729.530	6.053.972		1.940.109	31.134			726.994	2.698.237	8.752.209
	PR								1.040.000				100.000	1.140.000	1.140.000
Total DMATE			4.319.253	5.189		1.729.530	6.053.972		2.980.109	31.134			826.994	3.838.237	9.892.209
DOCEN	D1		4.825.000			100.000	6.925.000							6.925.000	6.925.000
	D2		36.100.000			1.100.000	37.200.000								37.200.000
	D6		1.467.500	5.000		400.000	2.000.000								2.000.000
	D7		6.790.000				6.790.000								6.790.000
	D8		5.289.000			3.840.000	9.889.000								9.889.000
Total DOCEN			54.471.500	5.000		6.240.000	62.804.000								62.804.000
DPSIB	01		3.895.254	3.113		67.618	3.965.985		2.116.680	3.590			1.389.269	3.541.445	7.507.430
	PR					19.998.109	19.998.109		800.000					800.000	20.798.109
Total DPSIB			3.895.254	3.113		20.065.727	23.964.094		2.916.680	3.590			1.389.269	4.341.445	28.305.539
DPSIE	01		3.185.747	1.741		278.032	3.465.520		1.490.030	5.068			1.226.126	2.721.224	6.186.744
	PR					1.340.000	1.340.000		1.080.000				110.000	1.550.000	2.890.000
Total DPSIE			3.185.747	1.741		1.618.032	4.805.520		2.570.030	5.068			1.336.126	4.271.224	9.076.744
DQUI0	01		3.951.628			153.945	4.105.573		5.810.969				539.775	6.350.744	10.456.317
	PR								1.900.000					1.900.000	1.900.000
Total DQUI0			3.951.628			153.945	4.105.573		7.710.969				539.775	8.250.744	12.356.317
DTECN	01		5.745.905	10.897		1.009.247	6.766.049		5.275.422	51.889			474.771	5.799.082	12.565.131
	PR		600.000			141.789.000	142.389.000								142.389.000
Total DTECN			6.345.905	10.897		142.798.247	149.155.049		5.275.422	51.889			474.771	5.799.082	154.954.131
DTRAD	01		3.247.380			12.661	3.260.041		1.190.804	15.590			485.641	1.692.035	4.952.076
	PR								840.107					840.107	840.107
Total DTRAD			3.247.380			12.661	3.260.041		2.030.911	15.590			485.641	2.532.142	5.792.183

8 ANNEXOS/TAULES RESUM

8.2 Pressupost de despeses per centres. Resum per capítols

CENTRE	SUBC	PROGRAMES 422-D						PROGRAMES 541-A						Total general		
		CAPÍTOLS						CAPÍTOLS								
		1	2	3	4	6	Total 422-D	1	2	3	4	6	Total 541-A			
ECTEC	Y1		3.095.000		500.000	550.000	4.145.000									4.145.000
Total ECTEC			3.095.000		500.000	550.000	4.145.000									4.145.000
FCCHS	H1		2.052.673		740.000	200.000	2.992.673									2.992.673
Total FCCHS			2.052.673		740.000	200.000	2.992.673									2.992.673
FCCJE	J1		4.235.000		800.000	240.000	5.275.000									5.275.000
Total FCCJE			4.235.000		800.000	240.000	5.275.000									5.275.000
GEREN	G1		17.235.000			850.000	18.085.000									18.085.000
Total GEREN			17.235.000			850.000	18.085.000									18.085.000
IEI	E1								450.000					50.000		500.000
Total IEI									450.000					50.000		500.000
INVES	I1		3.000.000		16.280.000	1.300.000	20.580.000	34.000.000			2.640.000					83.635.000
I2			31.526.859			144.157.114	175.683.973									175.683.973
I4									2.370.000					50.000		2.420.000
I5			10.681.784		9.693.528	30.000.000	50.375.312							50.000.000		100.375.312
I6									2.000.000		500.000					2.500.000
Total INVES			45.208.643		25.973.528	175.457.114	246.639.285	34.000.000	26.285.000	3.140.000	54.550.000			117.975.000		364.614.285
IUTC	T1								4.236.964					415.114		4.652.078
Total IUTC									4.236.964					415.114		4.652.078
ORDEN	O1		650.000	3.630.800	4.950.000	50.000	9.280.800									9.280.800
O3			500.000			950.000	1.450.000									1.450.000
O4			13.037.000				13.037.000									13.037.000
O7			5.900.000				5.900.000									5.900.000
Total ORDEN			650.000	3.630.800	4.950.000	50.000	9.280.800									9.280.800
REC	R1		13.870.000		700.000	5.050.000	19.620.000									19.620.000
R5			640.000			440.000	1.080.000									1.080.000
Total REC			14.510.000		700.000	5.490.000	20.700.000									20.700.000
RELAC	L1		7.265.000		10.000	5.895.000	13.220.000									13.220.000
L2			5.509.300		33.800.000	20.000	39.329.300									39.329.300
Total RELAC			12.774.300		10.000	39.695.000	52.549.300									52.549.300
SG001	O1		3.601.447.857	499.525.000	11.200.000	408.411	4.112.581.268									4.112.581.268
PR					358.125.000	3.120.000.000	3.478.125.000	9.025.096	20.724.904	500.000	22.545.000			316.300.000		3.847.220.000
Total SG001			3.601.447.857	499.525.000	11.200.000	3.120.408.411	7.590.706.268	9.025.096	20.724.904	500.000	22.545.000			316.300.000		7.959.801.268
SECRE	S1			4.765.000		1.150.000	5.915.000									5.915.000
S2				770.000			770.000									770.000
S3			3.435.000			250.000	3.685.000									3.685.000
S4			1.790.000				1.790.000									1.790.000
S5			3.830.000		2.620.000	3.000.000	9.450.000									9.450.000
Total SECRE			14.590.000		2.620.000	4.400.000	21.610.000									21.610.000
Total general			3.602.097.857	869.466.564	358.238.640	109.078.528	8.520.215.744	45.325.096	115.414.036	751.344	25.716.906			396.576.874	583.784.256	9.104.000.000

9

Annexos II **Taules** **comparatives**

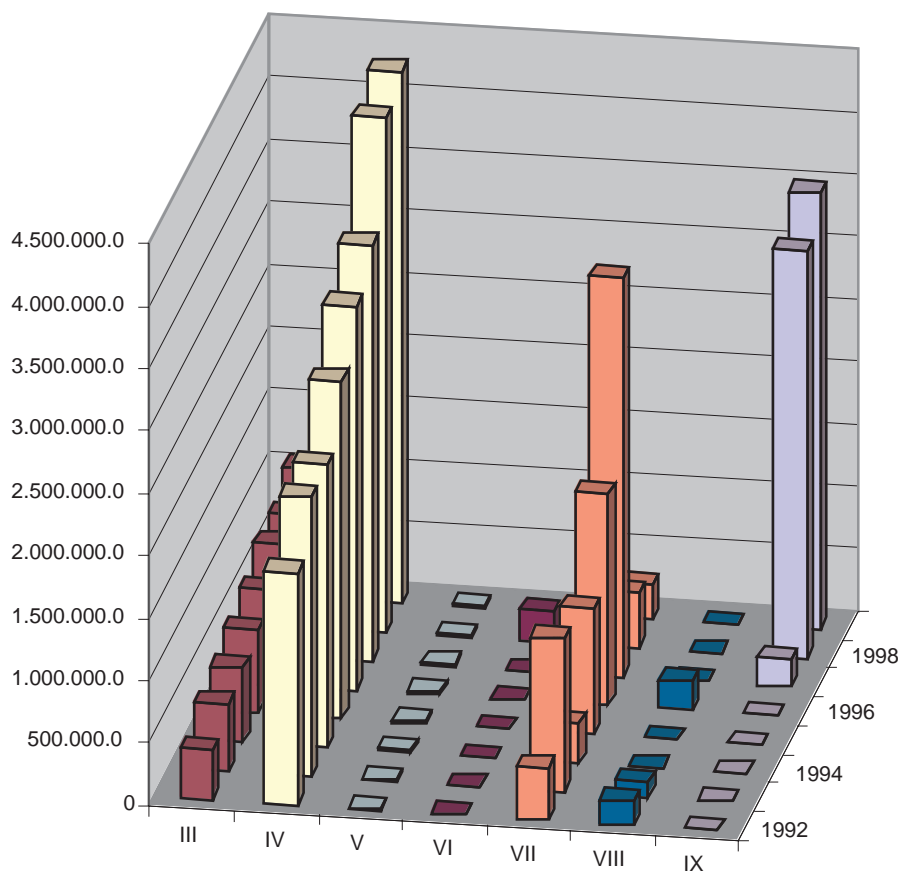
9 ANNEXOS/TAULES COMPARATIVES

9.1 Evolució del pressupost des de l'exercici de 1992 a 1999 (per capítols)

1. Estat d'ingressos

CAP.	ESTAT INGRESSOS	1992	1993	1994	1995	1996	1997	1998	1999
III	Taxes i altres ingressos	402.416.000	541.552.000	597.308.000	670.600.000	766.800.000	904.770.355	899.387.652	1.045.828.411
	Base 100	100	135	148	167	191	225	223	260
IV	Transferències corrents	1.862.929.000	2.237.522.000	2.268.856.000	2.710.872.696	3.079.432.248	3.335.334.531	4.122.582.348	4.268.071.589
	Base 100	100	120	122	146	165	179	221	229
V	Ingressos patrimonials	3.750.000	8.730.000	20.767.000	19.000.000	23.000.000	20.000.000	17.000.000	20.000.000
	Base 100	100	233	554	507	613	533	453	533
VI	Alienació inversions reals	0	0	0	0	0	0	250.000.000	0
	Base 100	-	-	-	-	-	-	-	-
VII	Transferències de capital	419.000.000	1.223.390.000	320.203.000	1.003.709.942	1.692.981.890	3.193.970.589	445.030.000	275.100.000
	Base 100	100	292	76	240	404	762	106	66
VIII	Actius financers	189.723.000	117.404.000	0	0	230.785.862	0	0	0
	Base 100	100	62	0	0	122	0	0	0
IX	Passius financers	0	0	0	0	0	220.344.500	3.256.000.000	3.495.000.000
	Base 100	-	-	-	-	-	100	1.478	1.586
	TOTALS	2.877.818.000	4.128.598.000	3.207.134.000	4.404.182.638	5.793.000.000	7.674.419.975	8.990.000.000	9.104.000.000

Evolució de l'estat d'ingressos



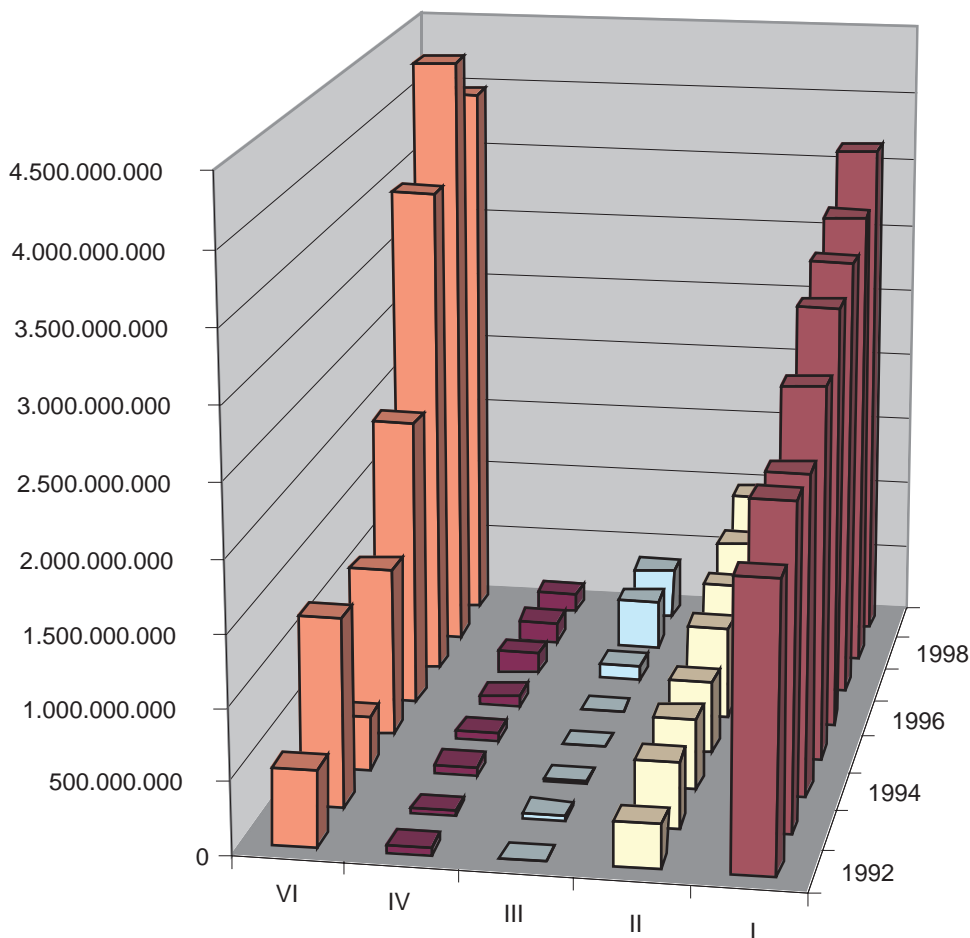
8 ANNEXOS/TAULES COMPARATIVES

9.1 Evolució del pressupost des de l'exercici de 1992 a 1999 (per capítols)

2. Estat de despeses

CAP.	ESTAT DESPESES	1992	1993	1994	1995	1996	1997	1998	1999
I	Despeses de personal	1.988.058.000	2.281.591.000	2.247.271.000	2.643.096.139	3.004.708.284	3.152.629.622	3.312.104.779	3.647.422.953
	Base 100	100	115	113	133	151	159	167	
II	Despeses corrents	315.962.000	468.459.000	501.267.000	512.636.503	668.480.949	737.539.735	832.709.815	984.880.600
	Base 100	100	148	159	162	212	233	264	
III	Despeses financeres	3.328.000	35.000.000	12.100.000	1.300.000	1.098.186	92.873.370	350.992.049	358.989.984
	Base 100	100	1.052	364	39	33	2.791	10.547	
IV	Transferències corrents	40.175.000	21.547.000	65.584.000	48.861.299	67.737.000	147.125.017	147.765.615	134.795.434
	Base 100	100	54	163	122	169	366	368	
VI	Inversions reals	530.295.000	1.322.001.000	381.012.000	1.198.288.697	2.050.975.581	3.544.252.231	4.346.427.742	3.977.911.029
	Base 100	100	249	72	226	387	668	820	
	TOTALS	2.877.818.000	4.128.598.000	3.207.234.000	4.404.182.638	5.793.000.000	7.674.419.975	8.990.000.000	9.104.000.000

Evolució de l'estat de despeses



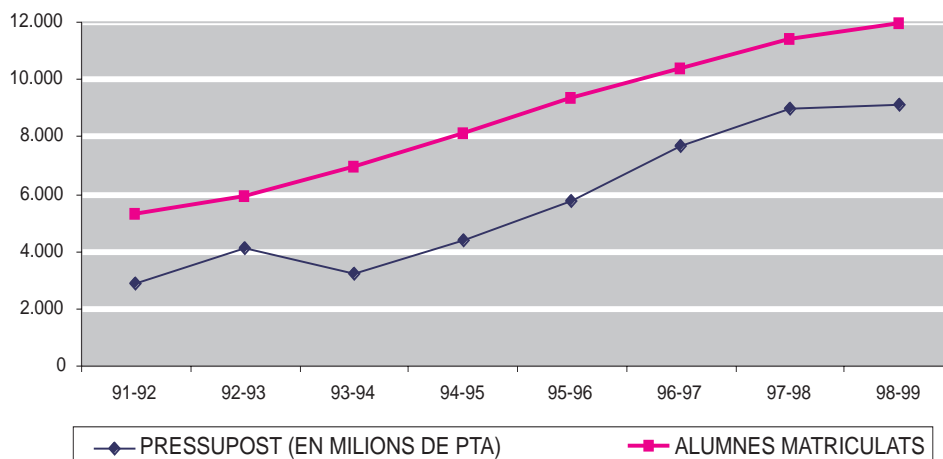
9 ANNEXOS/TAULES COMPARATIVES

Evolució dels alumnes matriculats i la seua comparació amb els pressupostos

TITULACIÓ	91-92	92-93	93-94	94-95	95-96	96-97	97-98	98-99
Dipl. Relacions Laborals	340	508	797	952	1.076	1.091	1088	968
Dipl. Graduat Social	644	452	210	72				
Eng. Informàtica	128	227	335	367	449	489	533	534
Eng. Tèc. Agrícola esp. Hortofr i Jardineria								87
Eng. Tèc. Diseny Industrial	124	223	329	427	331	269	184	652
Eng. Tèc. Industrial esp Mecànica								86
Eng. Tèc. Informàtica de Gestió	184	329	458	519	589	652	712	737
Llic. Adm. i Direcció d'Empreses	135	283	464	611	699	841	957	1028
Dipl. Mestre (E. Física)		65	135	216	263	289	289	291
Dipl. Mestre (E. Infantil)		43	119	181	238	283	261	281
Dipl. Mestre (E. Primària)		59	128	183	209	226	229	237
Dipl. Mestre (E. Música)						68	119	173
Llic. Humanitats		77	123	215	317	391	471	450
Eng. Química			66	131	202	272	353	401
Dipl. Formació Professorat EGB	398	283	160	44	10			
Llic. Dret (PV)	886	686	530	393	239	67	19	
Llic. Dret (PN)	268	414	685	1.005	1.175	1.268	1307	1275
Llic. Filologia	116	35	6					
Llic. Filologia Anglesa	125	208	263	334	386	424	474	455
Llic. Filosofia, CC Educació i Psicologia	323	119	14	7				
Llic. Geografia i Història	195	91	45	7	1			
Llic. Matemàtiques	45	27						
Llic. Psicologia	163	371	508	573	691	754	829	884
Lic. Químiques (PV)	371	434	294	244	168	121	73	
Llic. Químiques (PN)			129	203	286	395	472	585
Dipl. CC. Empresarials (PV)	213	181	88	29				
Dipl. CC. Empresarials (PN)	626	763	1.051	1.205	1.320	1.357	1389	1396
Eng. Industrial				107	197	289	380	433
Llic. Traducció i Interpretació				76	159	257	337	392
Eng. Tèc. Disseny Industrial (Pla 1995)					166	300	440	
Dipl. en Gestió i Adm. Pública					125	249	378	443
Dipl. en Turisme							90	172
TOTAL	5.284	5.878	6.937	8.101	9.296	10.352	11.384	11.960

CURSOS	91-92	92-93	93-94	94-95	95-96	96-97	97-98	98-99
TOTAL ALUMNES MATRICULATS	5.284	5.878	6.937	8.101	9.296	10.352	11.384	11.960
Exercici Pressupostari	1992	1993	1994	1995	1996	1997	1998	1999
Presupost (Ptes)	2.877.818.000	4.128.598.000	3.207.134.000	4.404.182.638	5.793.000.000	7.674.419.975	8.990.000.000	9.104.000.000

Comparació entre els alumnes matriculats i el pressupost desde 1994 a 1999



10

**Bases
d'execució**

BASES D'EXECUCIÓ I NORMES DE GESTIÓ DEL PRESSUPOST DE 1999

PREÀMBUL

La Universitat Jaume I, en virtut dels principis d'autonomia i autoorganització, elabora el seu pressupost per a l'exercici de 1999 juntament amb les bases d'execució i de gestió mitjançant les que, de conformitat amb allò que s'ha disposat en l'article 146 del Decret 5/1997 de 28 de gener del Govern Valencià pel qual s'aproven els Estatuts de la Universitat, estableix les normes reglamentàries de gestió d'aquell pressupost.

Per tot això, i prèvia la informació al Claustre dels criteris generals pressupostaris de 1999, aquestes bases s'incorporen a l'avantprojecte del pressupost de 1999 redactat per la Gerència per a la seua posterior presentació pel Rectorat davant de la Junta de Govern i la seua aprovació pel Consell Social.

TÍTOL I NORMES GENERALS

CAPÍTOL ÚNIC DISPOSICIONS GENERALS

Art. 1. Definició. El Pressupost de la Universitat Jaume I per a 1999 constitueix l'expressió xifrada, conjunta i sistemàtica de les obligacions que, com a màxim, pot reconèixer la Universitat, i dels drets que es preveuen realitzar durant l'exercici de 1999. En compliment de l'art. 146.3 dels seus Estatuts s'inclouen tots els recursos, amb independència de la seua afectació, per al finançament de les activitats previstes.

Art. 2. Normativa. La gestió del Pressupost es realitzarà de conformitat amb aquestes bases d'execució, d'acord amb el disposat al respecte en els Estatuts d'aquesta Universitat, la Llei General Pressupostària, la Llei de Pressupostos de la Generalitat Valenciana per a 1999, així com la del seu acompanyament, la Llei d'Hisenda Pública de la Generalitat Valenciana i normes de desenvolupament, la Llei de Reforma Universitària i altres disposicions concordants, així com les instruccions de gestió econòmica que es vagen dictant en aquesta matèria per la Gerència en l'àmbit de les seues competències.

TÍTOL II ELS CRÈDITS I LES SEUES MODIFICACIONS

CAPÍTOL I CRÈDITS INICIALS I FINANÇAMENT

Art. 3. Finançament dels crèdits inicials.

1. El Pressupost de Despeses de la Universitat es finançarà amb:

- Ingressos propis (capítol 3 d'Ingressos) entre els quals es troben: els preus públics i taxes per serveis universitaris ordinaris, tant acadèmics com administratius, que es liquiden durant l'exercici; i els ingressos per venda de béns o serveis, o per la prestació d'altres serveis.
- Transferències corrents i de capital (capítols 4 i 7 d'Ingressos): les procedents de les administracions públiques per al finançament de la Universitat; les procedents de la Generalitat Valenciana i altres organismes per al finançament d'inversions; i les subvencions o aportacions rebudes, amb qualsevol finalitat, d'entitats públiques, privades i/o particulars.
- Ingressos patrimonials, corresponents a l'explotació ordinària del patrimoni (capítol 5).
- Romanent de Tresoreria obtingut de la liquidació de pressupostos d'exercicis anteriors (capítol 8).

2. La Universitat podrà utilitzar l'endeutament per a finançar inversions. Tota operació d'endeutament haurà de ser aprovada pel Consell Social i tenir l'autorització de la Generalitat Valenciana. Per atendre possibles desfasaments entre els cobraments i els pagaments, la Universitat podrà contractar operacions de Tresoreria, a curt termini, que hauran de cancel·lar-se dins del mateix exercici econòmic en què es contracten en els termes previstos en l'article 4 dels seus Estatuts.

3. L'estructura pressupostària dels ingressos serà:

- Classificació econòmica: capítol, article, concepte i subconcepte.
- Classificació per línia de finançament.

Art. 4 Classificació dels crèdits.

1. L'estat de despeses inclourà la classificació econòmica, orgànica i funcional.

2. La classificació econòmica agrupa els crèdits en funció de la naturalesa econòmica de la despesa. Per a la codificació s'agrupen en capítols, articles, conceptes i subconceptes, segons la classificació utilitzada en els Pressupostos de la Generalitat Valenciana.

3. La classificació orgànica agrupa els crèdits per a despeses en funció de la unitat que els gestiona.

4. La classificació funcional agrupa els crèdits per a despeses en funció del servei o activitat. A aquests efectes el Pressupost de la Universitat Jaume I es distribueix en els següents Programes:

- a) Programa 422-D. Ensenyaments Universitaris.
- b) Programa 541-A. Investigació Científica i Tècnica.

5. Aquesta classificació s'amplia amb la següent estructura:

- a) Classificació per projecte/subprojecte.
- b) Classificació per línia de finançament

Art. 5. *Crèdits en funció d'objectius i programes.*

1. Els crèdits de l'estat de despeses del pressupost finançaran l'execució de les actuacions incloses en els programes pressupostaris. La contracció d'obligacions i l'execució de pagaments amb càrrec a aquells, es realitzarà amb el fi d'aconseguir el compliment dels objectius assenyalats en els citats programes.

2. A tal efecte, la gestió i execució del pressupost de despeses haurà de subjectar-se als següents principis:

- a) La gestió comptable-pressupostària estarà condicionada al fet que s'hagen produït les actuacions administratives prèvies que reglamentàriament es determinen i que garantisquen la immediata disposició de despeses i/o contracció d'obligacions.
- b) Els crèdits no executats podran ser objecte de redistribució, mitjançant la corresponent modificació dels mateixos, amb el fi de donar el major compliment de la programació prevista i optimitzar la utilització dels recursos.

Art. 6. *Caràcter limitador dels crèdits*

1. Els crèdits consignats en l'estat de despeses tenen caràcter limitador i, per consegüent, no es podran adquirir compromisos en quantia superior al seu import, i seran nuls de ple dret els actes i disposicions que infringisquen el dit precepte, sense perjudici de les modificacions que

puguen acordar-se en la forma prevista en els articles següents i altres disposicions de caràcter general.

2. Així mateix, els crèdits per a despeses es destinaran exclusivament a la finalitat específica per a la qual hagen sigut autoritzats.

3. Amb càrrec als crèdits de l'estat de despeses de cada pressupost, només podran contraure's obligacions derivades de despeses que es realitzen a l'any natural del propi exercici pressupostari. Excepcionalment, podran imputar-se al pressupost en vigor obligacions corresponents a exercicis anteriors, amb el reconeixement previ d'aquelles pel rector i l'existència de la corresponent consignació pressupostària.

4. La vinculació jurídica dels crèdits pressupostaris es determina atenent a la classificació orgànica, d'acord a la seua naturalesa econòmica i funcional de la forma següent:

a) Per a les despeses de personal: consignació per article econòmic i programa pressupostari.

b) Per a les despeses de funcionament: consignació per capítol econòmic i programa pressupostari.

No obstant l'anterior, tindran caràcter vinculant, els crèdits destinats a atencions protocol·làries i representatives, i a publicitat i publicacions, amb l'excepció dels destinats a la publicitat obligatòria derivada de les licitacions.

c) Per a les despeses de transferències corrents i transferències de capital: consignació per línia de subvenció, capítol de despesa i programa pressupostari.

d) Per a les despeses d'inversions reals i operacions financeres: consignació per capítol i programa pressupostari i línia de finançament, en el seu cas.

e) Per a les despeses financeres: consignació per capítol i programa pressupostari.

5. Les determinacions dels crèdits a què es refereix l'apartat anterior ho seran sense perjudici de les correspondències financeres que, en el seu cas, pogueren establir-se.

Art. 7. *Gestió integrada dels crèdits i la seua comptabilització.*

1. La determinació dels crèdits i el seu caràcter limitador no excusa, en cap supòsit, la comptabilització de la despesa al nivell màxim de desagregació establert.

2. Les diferents fases de la despesa i la seua comptabilització es tramitaran i documentaran de forma anàloga a la determinada per les normes de la Generalitat Valenciana en aquesta matèria.

Art. 8. Despeses plurianuals

1. L'autorització o realització de despeses de caràcter plurianual se subordinarà als crèdits que, per a cada exercici, es consignen a tal efecte en els Pressupostos de la Universitat Jaume I.

2. Podran adquirir-se compromisos de despeses que hagen d'estendre's a exercicis posteriors a aquell en què s'autoritzen, donant compliment a allò que s'ha disposat en l'art. 70.3 de la Llei 13/1995 de 18 de maig, de Contractes de les Administracions Públiques i que, a més a més, tinguen com a objecte el finançament d'alguna de les finalitats següents:

- a) Inversions reals i transferències de capital.
- b) Contractes de subministrament, d'assistència tècnica i científica i arrendament de béns i serveis, sempre que no puguin ser estipulats per un any o que el termini d'un any no resulte més beneficiós per a la Universitat.
- c) Arrendament de béns immobles a utilitzar per la Universitat.
- d) Càrregues financeres derivades d'operacions de crèdit que poguera concertar la Universitat, de conformitat amb allò que s'ha disposat en l'article 3.2 d'aquestes bases.

3. El nombre d'exercicis a què es podrà aplicar les despeses citades en les lletres a) i b) de l'apartat anterior no serà superior a quatre.

4. La quantitat global de la despesa que s'impute a cada un dels exercicis futurs autoritzats no podrà excedir de la quantitat que resulte d'aplicar, al crèdit globalitzat o borsa de vinculació de l'any en què l'operació es va comprometre, els següents percentatges:

- 70% en el primer exercici
- 60% en el segon exercici
- 50% en el tercer i quart exercici

5. En tot cas, les despeses a què es refereix el present article hauran de ser objecte d'adequada i independent comptabilització.

6. Les despeses plurianuals procedents d'expedients de contractació anticipada, que es refereix l'article

70.3 i 4 de la Llei 13/1995, de 18 de maig de Contractes de les Administracions Públiques, es formalitzaran segons les anualitats previstes en els pressupostos respectius de cada exercici econòmic.

7. El procediment de despeses plurianuals, serà igualment d'aplicació en el cas dels contractes d'obres que puga efectuar aquesta Universitat sota la modalitat d'abonament total d'aquells, segons allò que s'ha previst en l'article 100.2 de la Llei 13/1995, de 18 de maig, de Contractes de les Administracions Públiques, bé es pacte l'abonament total del seu preu d'una sola vegada o es fraccione en distintes anualitats que no podran ser superiors a deu des de la data de conclusió de les obres, tal com estableix l'article primer de la Llei 11/1996, de 27 de desembre en modificar l'article 65 de la indicada Llei de Contractes de les Administracions Públiques.

8. Per a subscriure contractes sobre inversions que tinguen una durada superior a un any mitjançant la utilització de fons de finançament plurianual, serà preceptiu l'acord del Consell Social, segons determina l'article 151 dels Estatuts d'aquesta Universitat.

**CAPÍTOL II
MODIFICACIONS DE CRÈDITS**

**Secció Primera
Disposicions generals**

Art. 9. Principis Generals.

1. Les modificacions de crèdit són les alteracions en les partides pressupostàries aprovades inicialment.

2. Les modificacions poden ser:

- a) motivades per la necessitat de traslladar la totalitat o part dels crèdits d'un subconcepte a un altre de l'estat de despeses: transferències de crèdit.
- b) motivades per la insuficiència o la inexistència de crèdit inicial: suplement de crèdit i crèdit extraordinari.
- c) originades com a conseqüència de l'obtenció d'ingressos específics: ampliació de crèdit o crèdit generat per ingressos, segons s'amplie un crèdit ja existent o se n'haja de generar un de nou.
- d) motivades com a conseqüència de la incorporació de romanents de crèdit.
- e) baixes per anul·lació, derivades de la necessitat de reduir simultàniament i, total o parcialment, deter-

minades partides de l'estat d'ingressos i de despeses, per idèntica quantia.

3. Els expedients de modificació de crèdits, en general, seran iniciats pel Servei de Gestió Pressupostària. Una vegada informats pel Servei d'Intervenció i Auditoria Comptable, i amb la conformitat de la Gerència, se sotmetran al Rectorat perquè aquest, a la seua vegada, resolga sobre el seu contingut o els eleve a l'òrgan competent per a la seua aprovació. Els expedients contemplats en la lletra c) del punt anterior, podran ser formalitzats comptablement des de la seua submissió al Rectorat, quedant condicionada la seua eficàcia a la seua aprovació per part de l'òrgan competent respectiu.

Secció Segona **Transferències de crèdit**

Art. 10. *Transferències de crèdit.*

1. Concepte: Consisteixen en el trasllat de la totalitat o de part dels crèdits d'un concepte pressupostari a un altre del mateix estat de despeses, és a dir, en la disminució d'un o de diversos conceptes a favor d'un altre o d'altres que augmenten en la mateixa quantia.

2. Quan es propose la disminució d'un crèdit ha de quedar garantit que, amb el crèdit disminuït, quedarà consignació suficient per atendre les despeses previstes fins al final de l'exercici, especialment en les despeses de retribucions de personal i en els que emparen contractes periòdics de tractament successiu (neteja, segu-retat, subministraments, manteniment d'edificis, etc.).

Art. 11. *Limitacions de les transferències de crèdit.*

Les transferències de crèdit estaran subjectes a les següents limitacions:

- a) No podran fer-se amb càrrec als crèdits per a despeses de personal, a menys que es justifique que la quantitat la transferència de la qual es proposa no està afecta a cap obligació de pagament, ni ho estarà durant el que reste d'exercici, i se subjectaran en qualsevol cas al règim retributiu que vinga fixat en la Llei anual de Pressupostos de la Generalitat Valenciana.
- b) No afectaran al muntant de les consignacions sobre els quals s'haja formalitzat una reserva o retenció de crèdit.
- c) No afectaran als crèdits per a despeses destinades a subvencions nominatives, a menys que, per qualsevol causa, haja decaigut el dret a la seua percepció.

- d) No podran fer-se a càrrec d'operacions de capital amb la finalitat de finançar despeses de personals o despeses de funcionament, excepte el cas dels crèdits per a dotar el funcionament de noves activitats o serveis.

Art. 12. *Atribució de competència per a l'aprovació de les transferències de crèdit.*

En la tramitació dels expedients de transferències de crèdit es tindrà en compte:

- a) Les transferències de despeses finançades amb recursos de caràcter finalista, consignades en el pressupost seran aprovades pel rector, respectant, en tot cas, el compliment dels fins previstos en les normes de concessió d'aquells recursos.
- b) Les transferències que, en el seu cas, procedisca tramitar entre partides pressupostàries o subconceptes d'un mateix concepte de despeses, seran aprovades pel rector.
- c) En les transferències de crèdit a realitzar dins del bloc constituït per les consignacions pressupostàries per a operacions corrents (capítols I, II, III i IV); i, en les que procedisca realitzar dins del bloc constituït per les consignacions pressupostàries per a operacions de capital (capítols VAIG VEURE, VII, VIII i IX), l'aprovació correspon a la Junta de Govern de la Universitat.
- d) Les transferències a realitzar des de consignacions pressupostàries del bloc d'operacions corrents al bloc d'operacions de capital hauran de ser acordades pel Consell Social.
- e) Les transferències a realitzar des del bloc d'operacions de capital a qualsevol un altre capítol del pressupost seran acordades pel Consell Social, prèvia autorització de la Generalitat Valenciana.

Secció Tercera **Suplements de crèdit i crèdits extraordinaris**

Art. 13. *Suplements de crèdit i crèdits extraordinaris.*

1. Quan haja de realitzar-se alguna despesa que no puga demorar-se fins a l'exercici següent i no existira crèdit en el Pressupost de la Universitat, o el consignat fóra insuficient, es podrà autoritzar la concessió d'un crèdit extraordinari en el primer supòsit i d'un suplement de crèdit en el segon.

2. Els suplements de crèdit i els crèdits extraordinaris podran finançar-se per mitjà de:

- Transferències de crèdit, les quals, encara que originen un suplement de crèdit o un crèdit extraordinari, es regiran per allò que s'ha disposat en la Secció Segona d'aquest capítol (arts. 10. 11 i 12).
- Majors ingressos o ingressos no previstos.
- Romanent genèric de Tresoreria.

Subsecció Primera**Majors ingressos o ingressos no previstos**

Art. 14. *Disposició de majors ingressos o ingressos no previstos.*

1. Concepte: En els conceptes d'ingressos de caràcter no afectat, si es produïren uns drets liquidats superiors als inicialment pressupostats, aquests constituïran un recurs propi de lliure disposició de la Universitat, que podran ser utilitzats en el finançament d'expedients de modificació pressupostària de l'exercici en què es produïsquen.

2. Els ingressos no afectats que es produïsquen sense estar previstos en el pressupost, seran igualment un recurs propi de la Universitat en els mateixos termes assenyalats en l'apartat anterior.

Art. 15. Limitacions de les modificacions pressupostàries a càrrec de majors ingressos o ingressos no previstos.- Les modificacions pressupostàries a càrrec de majors ingressos o ingressos no previstos, no podran destinar-se a incrementar despeses de personal, Capítol I, quant puguen sobrepassar els creixements màxims globals per a aquesta finalitat determinats en les lleis de pressupostos de cada any, excepte els supòsits excepcionals establits al respecte per aquestes lleis.

Art. 16. Atribució de competències per a l'aprovació de les modificacions pressupostàries mitjançant la disposició de majors ingressos o ingressos no previstos.- La utilització dels majors ingressos o ingressos no previstos es portarà a terme mitjançant la tramitació d'expedients de modificació pressupostària de suplement de crèdit o concessió de crèdits extraordinaris que seran aprovats per la Junta de Govern, i sobre aquests es facilitarà al Consell Social la informació que sobre això acorde.

Subsecció Segona**Romanent genèric de Tresoreria**

Art. 17. Concepte: El romanent genèric de Tresoreria és la part del romanent total procedent de la liquidació del pressupost que no té caràcter finalista. Serà un

recurs propi de lliure disposició de la Universitat que podrà utilitzar-se en exercicis següents.

Art. 18. Limitacions del romanent genèric: seran les mateixes establides per a la utilització de majors ingressos o ingressos no previstos.

Art. 19. Atribució de competències per a l'aprovació dels expedients de modificació pressupostària d'incorporació del romanent genèric de Tresoreria: seran competents els mateixos òrgans i en els mateixos termes que per a l'aprovació de les modificacions per majors ingressos o ingressos no previstos, que es refereix l'article 16 d'aquestes bases.

Secció Quarta**Ampliació o generació de crèdits específics**

Art. 20. Ampliació o generació de crèdits específicament vinculats a ingressos.

1. Concepte: Quan s'obtinguen ingressos destinats a una finalitat específica (tant els inicialment previstos com els que es puguen produir) afectaran al corresponent concepte de l'estat de despeses. Si aquest ja existia en el Pressupost, el crèdit corresponent quedarà directament modificat en funció de l'ingrés liquidat efectivament. Si el concepte no existira, la liquidació de l'ingrés generarà el crèdit de despeses corresponents.

2. Els ingressos a què es refereix el present article són aquells que, siga quina siga la seua procedència, tenen caràcter finalista o específic.

Art. 21. *Limitacions a l'ampliació o generació de crèdits específics:* atès el caràcter finalista o específic d'aquests ingressos només podran destinar-se a atendre la seua finalitat concreta.

Art. 22. *Atribució de competències per a la seua aprovació:* Aquesta modificació del pressupost, serà aprovada pel rector.

Secció Cinquena**Incorporació de romanents de crèdit**

Art. 23. *Romanents de crèdit.*

1. Concepte. El romanent de crèdit al tancament d'un exercici, o economia produïda en una despesa, és la diferència existent entre la consignació definitiva d'un crèdit i les obligacions reconegudes netes amb càrrec a aquest.

2. Per finançar la seua incorporació a l'exercici immediat següent es podrà recórrer:

- a) a majors ingressos o ingressos no previstos.
- b) al romanent genèric de Tresoreria.
- c) al romanent específic de Tresoreria.

Subsecció Primera

Majors ingressos o ingressos no previstos

Art. 24. *Concepte:* Els majors ingressos o ingressos no previstos per a finançar la incorporació de crèdits procedents de l'anterior exercici es conceptuen en la forma prevista en l'art. 14 d'aquestes bases.

Art. 25. *Limitacions en la utilització de majors ingressos o ingressos no previstos en la incorporació de romanents de crèdit:* Seran les establides en l'art. 15 d'aquestes bases.

Art. 26. Atribucions de competències per a la modificació d'aquests expedients: Seran les establides en l'art. 16 d'aquestes bases.

Subsecció Segona

Romanent genèric de Tresoreria

Art. 27. *Concepte.* El romanent genèric de Tresoreria destinat a finançar la incorporació de romanents de crèdit, es defineix amb el mateix concepte a què es refereix l'article 17 d'aquestes bases.

Art. 28. *Limitacions del romanent genèric de Tresoreria per a finançar romanents de crèdit:* Aquest romanent es destinarà al finançament de la incorporació de romanents de crèdit de l'anterior exercici segons es determina en l'expedient que a l'efecte es tramite amb les limitacions de l'art. 15 d'aquestes bases.

Art. 29. *Atribució de competències per a l'aprovació d'aquests expedients:* L'aprovació d'aquests expedients correspondrà:

- a) La incorporació de romanent genèric de tresoreria per atendre despeses que van quedar en l'exercici anterior en la fase comptable AD, correspondrà al rector.
- b) La utilització del romanent genèric de tresoreria per atendre les altres despeses, correspondrà als òrgans determinats en l'article 16 d'aquestes bases.

Subsecció Tercera

Romanent específic de Tresoreria

Art. 30. *Concepte:* El romanent específic de Tresoreria és aquella part del romanent de la liquidació del pressupost anterior produït com a conseqüència de la liquidació d'ingressos finalistes, el reconeixement de l'obligació corresponent de la qual no es va produir en l'esmentat pressupost.

Art. 31. *Limitacions en la utilització del romanent específic de Tresoreria:* Aquests romanents només podran utilitzar-se per a atendre les finalitats a què es van afectar els ingressos corresponents.

Art. 32. *Atribució de competències per a l'aprovació dels expedients d'incorporació de romanents específics de Tresoreria:* La seua aprovació serà portada a cap pel rector.

Secció Sisena

Baixes per anul·lació

Art. 33. *Concepte.* Suposen una modificació pressupostària consistent en una disminució total o parcial del crèdit assignat a una determinada partida de despeses, amb la seua consegüent minoració en l'estat d'ingressos.

Art. 34. *Limitacions de les baixes per anul·lació:* es destinaran amb caràcter preferent a finançar possibles romanents de Tresoreria negatius, en el seu cas.

Art. 35. Atribució de competències per a la seua aprovació: Correspondrà la seua aprovació als òrgans i en els termes a què es refereix l'article 16 d'aquestes bases.

TÍTOL III

DE LA GESTIÓ PRESSUPOSTÀRIA

CAPÍTOL I

Gestió dels crèdits pressupostaris

Art. 36. *Crèdits assignats a centres de despeses (CD)*

1. En l'estat de despeses del pressupost es determinaran els òrgans o unitats que tinguen la condició de centres de despeses, els quals disposaran dels crèdits que se'ls assignen. Aquesta assignació va destinada a atendre les despeses generades per la seua pròpia activitat, d'acord amb l'estructura pressupostària.

2. Les propostes de despesa i la conformitat als documents alliberadors corresponents, només podran ser subscrits pels responsables de cada Centre de Despesa (membres de l'Equip de Govern, degans, director de l'Escola i directors de Departament), amb el fi d'aconseguir l'adequada imputació pressupostària.

3. La distribució interna per subconceptes de l'assignació de cada CD, la podran fer lliurement els responsables d'aquest, dins dels crèdits pressupostaris aprovats.

4. Si durant el període a què correspon l'execució del pressupost algun CD ha de realitzar alguna despesa de caràcter urgent i justificat, que sobrepassi la disponibilitat definitiva de recursos, la Gerència podrà autoritzar-la si les disponibilitats globals ho permeten, però en aquest cas, l'excés de despesa en l'exercici de 1999 disminuirà la disponibilitat del CD en l'assignació que li corresponga per a l'exercici següent.

5. Si un CD no consumira totalment durant el període de despesa els recursos assignats per la Universitat per a investigació, la quantitat no disposada incrementarà l'assignació inicial per al període següent, prèvia determinació de les finalitats concretes que es destine. El mencionat increment quedarà supeditat a les disponibilitats pressupostàries.

6. No obstant l'anterior, a la vista dels resultats econòmics globals i de les diverses unitats, la Junta de Govern, a proposta del vicerector de Gestió Econòmica i Infraestructura podrà modificar totalment o parcialment aquest criteri.

Art. 37. *Distribució dels crèdits dels departaments, facultats i Escola.*

1. Els departaments, facultats i Escola tindran la condició de centres de despesa. El crèdit global consignat per a finançar les seues despeses es repartirà entre aquells en funció de diversos mòduls i amb distintes finalitats (docència, investigació, Biblioteca, administració, etc.).

2. El crèdit pressupostari concedit per a adquisició de fons bibliogràfics no podrà destinar-se a cap altra finalitat que no siga l'adquisició de llibres, revistes, etc., la qual es realitzarà sempre a través del Centre de Documentació Universitària d'acord amb l'Art. 6.1 d'aquestes Bases.

Art. 38. *Càrrecs entre els centres de despeses i reassignació de crèdits.*

1. El càrrec entre CD s'utilitzarà per a regular la com-

pensació econòmica, sense transacció monetària, quan un CD preste servei (o cedisca un bé) a un altre.

2. La reassignació de crèdit regularà les cessions i ampliacions de crèdit entre diversos CD, a fi de redistribuir els recursos assignats a cada una. Excepcionalment, es podrà utilitzar per a reassignar els crèdits d'un mateix CD. La reassignació de crèdit representa un moviment pressupostari realitzat a proposta de les Unitats afectades. Les reassignacions de crèdit no poden afectar els crèdits d'inversions reals.

3. Correspon al gerent autoritzar la reassignació de crèdits i els càrrecs entre els CD que es refereix aquest article.

Art. 39. *Gestió de Despeses i Ingressos associats a Projectes d'Investigació.*

1. La gestió de les despeses dels projectes d'investigació (CICYT, Art. 11 LRU, Generalitat Valenciana, Conveni Fundació Caixa-Castelló, etc.) se cedeix als centres de despeses a què pertanguen els projectes. A tal efecte, la gestió investigadora i administrativa en l'àmbit de la seua competència, serà responsabilitat de l'investigador principal que haguera rebut l'ajuda o subscrit el corresponent conveni, tot això amb el coneixement del director del departament i de conformitat amb les instruccions que, en el seu cas, establisca la Gerència.

2. No podrà formalitzar-se en la comptabilitat de la Universitat cap ingrés o despesa associada a projecte d'investigació o procedent de finançament extern, sense el previ compliment de la Normativa per a contractar amb entitats públiques o privades, degudament aprovada o de la preceptiva resolució de l'òrgan competent per a això, amb la fiscalització corresponent del Servei d'Intervenció i Auditoria Comptable.

3. En cap cas, les despeses associades a convenis o projectes d'investigació podran ser superiors als ingressos finalistes previstos a l'efecte, i s'haurà de practicar, si escau, les liquidacions corresponents per al compliment d'aquest requisit.

Art. 40. *Gestió administrativa centralitzada dels crèdits.*

1. Es gestionaran administrativament des del Servei de Gestió Pressupostària els crèdits per a despeses assignades als següents centres de despeses a què es refereix l'article 36 d'aquestes bases: Rectorat, vicerectorats, Secretaria General, Gerència i dels òrgans d'ells dependents.

2. Totes les altres despeses, i especialment els associats a la reparació, conservació i manteniment dels edificis, instal·lacions, consums, etc..., seran considerats a efectes d'imputació pressupostària com a serveis comuns, gestionats igualment pel Servei de Gestió Pressupostària.

3. Altres despeses centralitzades.

La gestió centralitzada s'estendrà també a altres despeses com el manteniment d'equips informàtics, pòlisses d'assegurances, i altres casos en què la gestió global resulte més avantatjosa per a la Universitat, sense perjudici de la seua adequada imputació pressupostària a cada Centre de Despesa.

4. La gestió administrativa dels Fons Europeus de Desenvolupament Regional (FEDER), que s'entenen assignats els Departaments, es portarà a cap pels serveis centrals, prèvia petició subscrita pel professor o investigador responsable de cada projecte.

5. El rector podrà autoritzar a determinats òrgans directius de la Universitat l'ús de targeta de crèdit, exclusivament per atendre despeses centralitzades de caràcter protocol·lari o de desplaçaments, que seran justificats reglamentàriament pels usuaris de les dites targetes.

Art. 41. *Unitats de Gestió.*

1. Les unitats de gestió, encarregades de l'administració dels Departaments, depenen de la Gerència (Servei de Gestió Pressupostària), sota la coordinació de la Direcció de la Unitat Central de Gestió i Tresoreria.

2. Són funcions de les unitats de gestió:

- Gestionar el pressupost dels departaments i les compres que aquests hagen de realitzar.
- Gestionar els projectes de l'art. 11 de la LRU, CICYT i altres ajudes.
- Gestionar l'organització i desenvolupament de jornades, tribunals de tesi i tribunals d'oposició de places de PDI, seguint en aquests dos darrers casos les instruccions de la Secció de Personal i de Tercer Cicle.
- Mantindre actualitzat l'inventari dels departaments, facultats i Escola adscrits, en col·laboració amb el Servei de Gestió Administrativa i Patrimonial de la Universitat.
- Assistir al consell de departament o junta permanent en l'aspecte de gestió del pressupost, amb la invitació prèvia del director per tal d'informar sobre la gestió del pressupost.
- Subministrar a la Gerència la documentació que se li requerisca sobre l'elaboració i gestió del pressupost.

- Elaboració de propostes de plecs de condicions per al subministrament d'equipament, en coordinació amb el servei de contractació.
- Comptabilització de les factures, amb el compliment previ dels requisits reglamentaris i sol·licitar pressupostos per al subministrament i compres.
- Manteniment de l'estat actualitzat dels distints pressupostos i programes en què participen els departaments.
- Proposició de modificacions de pressupostos d'acord amb l'execució de la despesa, davant dels directors de departament.
- Despatx dels assumptes de la seua competència amb els directors de departament.
- Tramitació davant del Centre de Documentació de les peticions bibliogràfiques, mantenint informació sobre el grau d'execució dels pressupostos en aquesta matèria.
- Revisar la documentació tramitada pels departaments o unitats predepartamentals en relació als procediments administratius de doctorat: admissions al programa, revalidacions de crèdits, inscripcions i modificacions de projectes de tesi, suficiència investigadora, etc..., d'acord amb les instruccions formulades pel Servei de Gestió de la Docència i Estudiants.

Art. 42. *Gestió centralitzada de pagaments.*

1. Amb caràcter general la gestió de tots els pagaments als quals haja de fer front la Universitat, s'unificarà en els serveis centrals, que els farà efectius al seu venciment (60 dies). No obstant això, a l'objecte que els CD puguen disposar de liquiditat per a pagaments puntuals, es podrà dotar d'un fons la quantia del qual es determinarà en funció de les necessitats i dels pressupostos respectius.

2. La sol·licitud de devolució d'ingressos indeguts s'informarà per la Unitat Gestora dels mateixos, i amb la conformitat de la Gerència, es tramitarà el pagament d'acord amb aquestes bases.

3. De conformitat amb allò que s'ha disposat en l'art. 44.2 de la Llei d'Hisenda Pública de la Generalitat Valenciana, Text Refós aprovat per Decret Legislatiu de 26 de juny de 1991, amb caràcter excepcional i per raons d'estricta oportunitat, podran expedir-se, amb l'autorització de Gerència a través del Servei de Gestió Pressupostària, manaments de pagament "a justificar" en favor dels qui sol·liciten el pagament anticipat d'una determinada despesa, prèvia presentació de la corresponent documentació justificativa. Els perceptors d'aquests manaments queden obligats a justificar en el termini màxim de tres mesos, davant del Servei anteriorment assenyalat, l'aplicació de les quantitats rebudes.

CAPÍTOL II TANCAMENT, LIQUIDACIÓ I PRÒRROGA DEL PRESSUPOST

Art. 43. Tancament del pressupost.

Es faculta a la Gerència per que establisca, a través de circular comunicada als centres de gestió de la despesa, el calendari de dates i la normativa per a l'admissió de justificants i l'emissió de documents comptables amb ocasió del tancament de l'exercici econòmic, en consonància amb les normes que establisca al respecte la Generalitat Valenciana.

Art. 44. Comptes anuals i liquidació del pressupost.

La Gerència formularà, a través del Servei d'Intervenció i Auditoria Comptable, els comptes anuals que inclouran la liquidació del pressupost de l'exercici, abans del dia 31 de març de l'any següent i la seua tramitació s'ajustarà al disposat sobre això pels Estatuts de la Universitat.

Art. 45. Pròrroga Pressupostària.

1. Concepte: En el supòsit que el pressupost de la Universitat no s'aprovara abans del primer dia de l'exercici econòmic corresponent, s'entendrà automàticament prorrogat el pressupost de l'exercici anterior, en la quantia de les seues consignacions inicials, fins a l'aprovació del nou pressupost.

2. La pròrroga no afectarà als crèdits per a despeses corresponents a projectes o programes que hagen d'acabar en l'exercici els pressupostos del qual es prorroguen, per a la qual cosa, el rector, a proposta del gerent, realitzarà els ajustos tècnics procedents.

3. El pressupost prorrogat podrà ser objecte de totes les modificacions pressupostàries previstes en la normativa vigent, les quals seran incorporades, si escau, al nou pressupost preventiu que s'aprove.

CAPÍTOL III NORMES SOBRE DESPESES DE PERSONAL

Art. 46. Crèdits per a despeses de personal i retribucions d'aquest.

1. D'acord amb la Llei de Pressupostos de la Generalitat Valenciana per a 1999, només podran ampliar-se els crèdits del capítol "Despeses de Personal", amb els requisits establits al respecte per aquesta Llei i les disposicions que la desenvolupen.

2. Les retribucions del personal docent i d'administració i serveis, seran les contingudes en la plantilla pressupostària i en les relacions de llocs de treball. L'assignació individual dels complements de productivitat i gratificacions per serveis de caràcter extraordinari a aquest últim personal, s'efectuaran per resolució del vicerector de Gestió Econòmica i Infraestructura, en els termes de l'article 55.2 del Decret Legislatiu de 24 d'octubre de 1995, pel qual s'aprova el Text Refós de la Llei de la Funció Pública Valenciana.

3. Quan qualsevol personal de la Universitat col·labore internament de forma ocasional en cursos, conferències, ponències, assessoraments, etc. se l'indemnitzarà en les condicions previstes en el Decret 24/1997, d'11 de febrer, del Consell de la Generalitat Valenciana sobre indemnitzacions per raó del servei, Reial Decret 236/1988, de 4 de març sobre indemnitzacions d'aquesta naturalesa i normativa promulgada per a la seua actualització, i es justificarà aquella col·laboració mitjançant la liquidació raonada formulada pel responsable de l'activitat.

4. La totalitat de les retribucions del personal, tant les de caràcter periòdic i fix com les que no tinguen aquesta naturalesa (assistències, cursos, etc.), s'inclouran en la nòmina del mes en què s'hagueren produït, amb la comunicació prèvia al Servei de Recursos Humans.

Art. 47. Pagaments a personal per la participació en projectes i treballs d'investigació (convenis de l'art. 11 de la LRU i altres convenis, contractes, projectes d'investigació, etc.)

1. Les retribucions que corresponguen al personal docent i investigador per la seua participació en convenis o contractes subscrits per la Universitat en projectes d'investigació o convenis, es faran efectives d'acord amb la seua normativa específica.

2. Les retribucions del personal d'administració i serveis que participen en els esmentats convenis, contractes o projectes es faran efectives en concepte d'"indemnització per assistència" de personal col·laborador, segons els termes i condicions de l'art. 46.3 d'aquestes bases, i correspondrà formular la proposta raonada i la liquidació de l'esmentada indemnització a l'investigador principal, amb la conformitat del vicerector d'Investigació i Planificació.

Art. 48. Assimilacions de càrrecs acadèmics: Es faculta el rector, escoltada la Junta de Govern, per establir les assimilacions a què fa referència l'apartat 3.b) de l'article segon del Reial Decret 1086/89, de 28 d'agost, sobre retribucions del professorat universitari.

TÍTOL IV ÒRGANS I UNITATS DE GESTIÓ I CONTROL PRESSUPOSTARI

CAPÍTOL ÚNIC DISPOSICIONS GENERALS

Art. 49. *Gestió i control pressupostari:* La gestió i control pressupostari de la Universitat s'ajusta al procediment establert en les presents bases i serà portat a cap pels òrgans i unitats que tinguen atribuïdes aquestes funcions.

Art. 50. *De la gestió econòmica.*

1. Són òrgans directius de la gestió econòmica del pressupost de la Universitat el rector o els òrgans en què delegue, la Junta de Govern en l'àmbit de les seues respectives competències que els atribueix els Estatuts d'aquesta Universitat, la seua normativa de desenvolupament o aquestes bases.

2. A aquest efecte s'estableixen les següents determinacions:

A. *Autorització de la despesa:*

a) De conformitat amb allò que s'ha establert en l'article 12 de la citada normativa, als efectes de coordinar i agilitar l'activitat pressupostària i comptable, el rector podrà delegar la seua firma, mitjançant resolució i segons els termes de l'article 16 de la Llei 30/1992, de 26 de novembre, de Règim Jurídic de les Administracions Públiques i del Procediment Administratiu comú, en el vicerector de Gestió Econòmica i Infraestructura, per a l'autorització de les despeses previstes en l'art. 40 d'aquestes bases, el qual subscriurà, en les esmentades condicions, els corresponents documents comptables a través dels quals es manifeste aquesta competència.

b) Igualment, i en els mateixos termes, es delega aquesta firma del rector en els directors de departaments, degans i director d'Escola, per a l'autorització de les despeses previstes en l'article 37 d'aquestes bases, en l'àmbit dels seus respectius pressupostos.

En qualsevol moment, el rector podrà advocar aquestes competències, subscriuint ell mateix els corresponents documents comptables.

B. *Ordenació del Pagament:*

a) L'ordenació de pagaments correspondrà al rector o vicerector en qui delegue i es podrà materialitzar en documents comptables individualitzats o en relacions múltiples de dits pagaments. Es delega en el

president del Consell Social l'ordenació de pagaments d'aquelles obligacions que li concerneixen.

b) El rector delega en els directors de departament, degans i director de l'Escola l'ordenació de pagaments per a despeses que unitàriament no superen les 50.000 pessetes, en l'àmbit dels seus crèdits pressupostaris, així com els ocasionats per l'assistència a tribunals, conferències, ponències i altres anàlegs quan no estiguen atribuïts als serveis centrals, segons les determinacions que, en el seu cas, establisca la Gerència.

C. *Efectivitat del pagament:*

a) La facultat per a l'efectivitat dels pagaments s'exercirà amb la concurrència de les firmes del rector o vicerector que el suplisca, d'acord amb l'article 17 de la Llei 30/1992, de 26 novembre, i del gerent o vicerector que es designe per a suplir-lo en els termes del dit precepte. Les firmes dels titulars o suplents hauran de constar conjuntament en els xecs o documents comptables que suposen l'eixida de fons del pressupost de la Universitat.

b) L'efectivitat dels pagaments l'ordenació de la qual s'ha delegat en els directors de departament, degans de facultats i director de l'Escola, es portarà a cap mitjançant la firma conjunta dels dits delegats o la del secretari del centre junt amb la de l'Administrador respectiu.

D. *Expedients de Contractació:*

En els supòsits en què procedisca la tramitació d'expedients de contractació, a tenor de la Llei 13/1995, de 18 de maig de Contractes de les Administracions Públiques, es donarà compliment a dita normativa pels òrgans que tinga atribuïda aquestes competències en els termes de les resolucions de delegació de firma o de funcions que s'adopte al respecte. La gestió i execució dels expedients de contractació s'efectuarà per la Gerència, a través del Servei de Gestió Administrativa i Patrimonial.

Art. 51. *Suport administratiu a les compres centralitzades.*

1. Amb caràcter general han de ser canalitzades a través del Servei de Gestió Administrativa i Patrimonial totes les adquisicions de béns i serveis d'aquells centres de despesa el pressupost dels quals és administrat des dels serveis econòmics de la Gerència.

2. Es faculta el rector per a la creació, durant l'exercici de 1999, d'una Junta Centralitzada de Compres, presidida pel vicerector de Gestió Econòmica i Infraestructura, i el secretari de la qual serà el cap del Servei

de Gestió Administrativa i Patrimonial; la resta de la composició i les funcions d'aquesta Junta seran igualment determinades pel rector, així com l'establiment de mecanismes interns de control dels subministraments.

Art. 52. *Del control intern.*

1. Aquesta Universitat, de conformitat amb allò que s'ha disposat en l'article 56 de la LRU, assegura el control intern de les seues despeses, ingressos i inversions, organitzant els seus comptes segons els principis d'una comptabilitat pressupostària, patrimonial i analítica amb expressa submissió a la normativa comptable en vigor.

2. Sense perjudici de les facultats de control intern del Consell Social, aquesta funció s'atribueix al Rectorat que les executarà a través de la Gerència per mitjà del Servei d'Intervenció i Auditoria Comptable, el qual l'exercirà amb independència respecte de qualsevol òrgan de govern universitari.

Art. 53. *De la unitat administrativa de control intern.*

1. La unitat administrativa de control intern serà el Servei d'Intervenció i Auditoria Comptable que exercirà les funcions d'intervenció, així com la de direcció, verificació i informació de la comptabilitat, que es refereixen els articles 93 i 126 de la Llei General Pressupostària i 56, 68 i 71 de la Llei d'Hisenda Pública de la Generalitat Valenciana (Decret Legislatiu de 26 de juny de 1991, del Consell de la Generalitat Valenciana).

2. La comptabilitat de la Universitat s'ajustarà, en tot cas, a les previsions del Pla General de Comptabilitat Pública.

3. Els informes negatius o inconvenients que pugua emetre aquest Servei, s'elevaran, a través del gerent, al Rectorat, el qual, en cas de discrepància, ho elevarà al Consell Social que resoldrà el que procedisca.

Art. 54. *De la funció interventora.*

1. La funció interventora com a forma de control intern de legalitat, es portarà a cap pel Servei d'Intervenció i Auditoria Comptable, ajustant la seua actuació a les disposicions vigents en la matèria dictades per la Generalitat Valenciana, de conformitat amb l'article 61 del Text Refós de la Llei d'Hisenda Pública de la Generalitat Valenciana, respecte d'aquesta funció interventora en la seua modalitat de fiscalització limitada d'ingressos i despeses i Decret 179/1994, de 19 d'agost, del Govern Valencià, pel qual es desenvolupa

l'esmentat article, i es podran desenvolupar aquestes funcions mitjançant tècniques de mostratge i auditoria comptable.

2. La mateixa normativa es declara vigent respecte de la fiscalització posterior si bé, atès que anualment s'efectuen informes d'auditoria per part de la Intervenció General de la Generalitat Valenciana i de la Sindicatura de Comptes, aquests podran considerar-se que formalitzen la fiscalització posterior, sense perjudici que pel Consell Social pugua ordenar-se la realització d'una fiscalització anual posterior en els termes i amb l'abast de la legislació autonòmica abans citada.

3. En qualsevol cas, els comptes anuals que presente el gerent d'acord amb els Estatuts de la Universitat, suposaran també l'exercici de la funció de fiscalització posterior i auditoria.

Art. 55. *Certificat previ d'existència de crèdit.*

1. Únicament podran autoritzar-se despeses dins del límit d'existència de consignació pressupostària adequada i suficient per atendre les obligacions que d'això es deriven, per la qual cosa qualsevol proposta de despesa que supere la quantitat de 200.000 pessetes requerirà certificat o informe previ de l'existència de crèdit adequat i suficient expedida pel Servei d'Intervenció i Auditoria Comptable, a proposta del centre de despesa corresponent. Dit certificat haurà d'adjuntar-se al document comptable i factura corresponent.

2. El reconeixement de l'obligació, s'efectuarà una vegada rebuda la factura i/o justificant amb tots els requisits legals que corresponga a la despesa autoritzada, i degudament conformada, mitjançant firma i identificació del firmant, pel responsable que va proposar la despesa. Les factures de despeses de representació i/o protocol·laris, com ara dinars, recepcions, etc..., hauran d'incloure el detall explicatiu que els va originar i la firma llegible de la persona que els autoritza (membres de la Comissió de l'Equip de Govern, president del Consell Social, gerent, directors de Departaments, degans i director d'Escola).

Art. 56. *De la Tresoreria.*

1. Sota la dependència funcional del gerent i orgànica del Servei de Gestió Pressupostària, a través de la Direcció de la Unitat Central de Gestió i Tresoreria, funcionarà la Unitat Administrativa de Tresoreria. Aquesta unitat realitzarà, entre altres funcions, la gestió de caixa i d'habilitació per al pagament d'indemnitzacions i assistències de membres dels tribunals, així com la gestió dels pagaments mitjançant divises o monedes estrangeres.

2. L'efectivitat dels ingressos es portarà a cap, amb el compliment previ dels requisits comptables procedents, a través de la tresoreria, i serà suficient la presa de raó per part del Servei d'Intervenció i Auditoria Comptable per a la seua comptabilització.

3. L'efectivitat o eixida dels fons també es portarà a cap per la Tresoreria, incorporant-los als documents comptables corresponents i amb les firmes a què es fa referència en l'article 50 d'aquestes bases.

4. Trimestralment es redactarà un arqueig dels fons de la Universitat, amb expressió d'existència dels comptes bancaris, així com les caixes de metàl·lic que es troben dipositats els mateixos, amb les seues corresponents conciliacions. Aquest arqueig serà subscrit pel rector i gerent (o els seus suplents) i fiscalitzat per la Intervenció, conservant-se per al seu control i arxiu. El rector, el Consell Social i el gerent, podran acordar l'expedició d'arquejos extraordinaris en la data que així ho decidisquen.

Art. 57. *De la segregació de funcions:* De conformitat amb l'article 56 de la Llei Orgànica 11/1983, de 25 d'agost, de Reforma Universitària i la Llei General Pressupostària, cada òrgan dels enumerats anteriorment exercirà les seues funcions de forma separada i independent, de tal manera que els òrgans encarregats de la presa de decisió de gestió no podran confondre's amb els encarregats del seu registre i comptabilització. Per a això, els documents que arpleguen els moviments comptables, seran expedits i es prendrà raó d'aquests per la unitat que tinga atribuïda la gestió administrativa; seran intervinguts per l'òrgan de control i aprovats per l'òrgan que tinga atribuïda aquesta competència, d'acord amb aquestes bases, i no produirà cap efecte comptable sense el compliment d'aquests requisits.

Art. 58. *Adquisició de béns d'equip per a la investigació:* Es faculta a la Universitat Jaume I a través del seu Rectorat, per adquirir pel sistema negociat sense publicitat els béns d'equip necessaris, tant amb empreses nacionals com a estrangeres, amb informe tècnic justificatiu i amb l'acord previ de la Comissió Permanent del Consell Social i el compliment dels requisits exigits al respecte per la Llei 13/1995, de 18 de maig de Contractes de les Administracions Públiques.

Art. 59. *Operacions de crèdit:* De conformitat amb allò que s'ha disposat en l'art.54.3-f) de la Llei Orgànica 11/1983, de 25 d'agost, de Reforma Universitària i Decret 5/1997, de 28 de gener del Govern Valenciana pel qual s'aproven els seus Estatuts, la Universitat pot, per al finançament dels seus plans d'inversió, recórrer al crèdit oficial i al privat, amb l'aprovació del Consell Social i l'òrgan competent de la Comunitat Autònoma.

TÍTOL V DESENVOLUPAMENT I VIGÈNCIA

CAPÍTOL ÚNIC DISPOSICIONS GENERALS

Art. 60. *Desenvolupament de les presents bases:* S'autoritza el rector de la Universitat per tal que, a proposta del gerent, dicte les resolucions i instruccions que siguen necessàries per al desenvolupament, interpretació, execució i compliment d'aquestes normes.

Art. 61. *Vigència de les bases d'execució.*

1. La vigència d'aquestes bases és la mateixa que la del Pressupost, o, si escau, de les pròrrogues que puguen produir-se.

2. Aquestes bases podran ser modificades amb el mateix procediment que per a la seua aprovació.

El gerent,

Antonio Montañana Riera

Castelló de la Plana, 14 de desembre de 1998

11

criteris i tarifes de cessió d'espai físic

CRITERIS I TARIFES DE CESSIÓ D'ESPai FÍSIC I EQUIPAMIENT DE LA UNIVERSITAT I DE LA PRESTACIÓ D'ALTRES SERVEIS DURANT 1999

I. Els **critèris i tarifes** establits durant l'any 1999 per a la cessió o lloguer d'aules i instal·lacions de la Universitat són els següents:

1. En l'espai destinat per a aules té prioritat absoluta la docència de la Universitat davant de qualsevol tipus d'activitat.
2. En el segon ordre de prioritats, es tindran en compte els espais físics necessaris per a altres activitats de la Universitat (actes acadèmics, culturals, oposicions, etc.).
3. Els espais físics de la Universitat que no hagen sigut ocupats en els apartats anteriors, es podran cedir per a la realització de proves, exàmens i altres activitats organitza-

des per la Generalitat Valenciana i altres administracions i organismes públics.

4. Es podran cedir els espais físics de l'UJI no ocupats d'acord amb els punts 1, 2 i 3, per a activitats coorganitzades per la Universitat amb altres institucions. Aquesta cessió podrà ser realitzada quan l'aportació de la Universitat no siga únicament la corresponent a l'espai físic.

5. La cessió d'espai físic, amb el fi d'organitzar qualsevol altre tipus d'activitat diferent a les que s'indiquen en els apartats anteriors, haurà de tindre en compte que no podrà interferir, sota cap concepte, l'activitat ordinària de la UJI i es realitzarà d'acord amb les tarifes del punt 8.

6. Les sol·licituds d'espai físic, a què es fa referència en els punts 3, 4 i 5, s'han de presentar al Registre de la Universitat amb una antelació mínima de 7 dies a la data prevista per a la celebració de l'activitat i seran dirigides al Vicerectorat de Gestió Econòmica i Infraestructures. Les centrals sindicals sol·licitaran les seues peticions d'espai físic d'acord amb la legislació vigent.

7. Les tarifes a aplicar són les següents:

Utilització de Sales d'actes de Juntes	68.185 pta./dia
Utilització d'Aula o Seminari	34.600 pta./dia
Utilització de halls i Corredors	23.070 pta./dia
Utilització d'altres espais	40.720 pta./dia
Utilització de mitjans audiovisuals	5.765 pta./aparell,dia
Utilització de panells informatius	5.765 pta./dia

Aquestes quantitats no inclouen l'IVA.

Les tarifes per utilització de mitjans audiovisuals són màximes i s'aplicarà segons determine el director del Servei.

II.- La gestió de les autoritzacions d'espais i instal·lacions s'ajustarà a les següents condicions:

1. La utilització estarà sotmesa a l'autorització prèvia del Vicerectorat de Gestió Econòmica i Infraestructures, el qual podrà trametre-la a l'Equip de Govern quan ho considere oportú per a aconseguir la necessària coordinació.
2. El fet de formular la sol·licitud d'espai físic, pel que fa a l'apartat 5, implica l'acceptació de les tarifes i de les restants condicions que s'estableixen en aquesta regulació.
3. Les quotes de lloguer seran satisfetes prèviament a l'ús de les instal·lacions.

4. Les tarifes anteriors equivalen a un lloguer, i seran per compte del peticionari les despeses addicionals que es puguen generar: personal, neteja, serveis diversos, etc. Les quantitats s'establiran per la Universitat en cada cas.

5. L'UJI podrà exigir al peticionari, si ho estima convenient, la constitució d'una fiança i/o pòlissa d'assegurances per a garantir:

- El pagament de les despeses addicionals que es generen.
- La rehabilitació de les instal·lacions al seu estat inicial, si la utilització ha donat lloc a desperfectes.

6. La Universitat podrà eximir del pagament de les tarifes anteriors quan existisquen les circumstàncies especials que així ho aconsellen.

7. Qualsevol una altra petició de cessió o lloguer de matè-

12

**Redistribució de
fons entre
departaments**

12 REDISTRIBUCIÓ DE FONTS ENTRE DEPARTAMENTS

12.1 Redistribució dels fons entre departaments

En el moment en què es va aprovar el pressupost, tal com es posa de manifest en la memòria, la quantitat de fons assignats a cada departament era provisional. Durant els primers mesos de 1999 es treballa per a conèixer i determinar els valors dels paràmetres que intervenen en la distribució dels dits fons. En la sessió núm. 6 de la Junta de Govern, del dia 29 de març, s'aprova la distribució definitiva, d'acord amb la taula que segueix a continuació:

DEPARTAMENT	Inv. Evaluació	Inv. Fon. Comple	TOTAL 541-A	Manteniment	Docència 1 i 2 c	Docència 3 cicle	Gestio	Laboratoris Doc	TOTAL 422-D	TOTAL
ADMINISTRACION DE EMPRESAS Y MARKETING	1.159.210,79	802.146,61	1.961.357,40		1.535.999,18	282.467,40	540.927,25	38.775,35	2.398.169,18	4.359.526,58
CIENCIAS EXPERIMENTALES	5.170.130,20	409.021,60	5.579.151,80	2.868.687	1.698.441,06	288.297,59	559.487,28	2.045.076,43	4.591.302,36	13.039.141,28
DERECHO PRIVADO	1.672.468,27	369.147,07	2.041.615,34		1.152.865,12	221.250,30	342.953,57	0,00	1.717.068,99	3.758.684,33
DERECHO PUBLICO	2.416.065,69	626.602,21	3.042.667,90		2.682.631,84	697.869,08	559.487,28	0,00	3.939.988,20	6.982.656,10
DERECHO DEL TRABAJO/SS/ECLESIASTICO	2.190.733,13	94.381,93	2.285.115,06		943.214,11	327.651,44	299.646,83	0,00	1.570.512,38	3.855.627,44
ECONOMIA	1.136.677,53	659.975,10	1.796.652,63		2.003.109,35	229.995,60	516.180,54	65.379,54	2.814.665,03	4.611.317,66
EDUCACION	836.234,13	606.257,55	1.442.491,68	29.249	2.564.211,05	95.901,02	615.167,38	67.102,89	3.342.382,34	4.814.123,33
FINANZAS Y CONTABILIDAD	1.024.011,26	573.474,96	1.597.486,22		1.983.640,61	174.608,71	553.300,60	25.850,23	2.737.400,15	4.334.886,37
FILOLOGIA INGLESA Y ROMANICA	4.804.590,73	623.210,05	5.427.800,78		3.157.902,88	356.802,43	670.847,47	0,00	4.185.552,78	9.613.353,56
FILOSOFIA Y SOCIOLOGIA	1.121.655,36	243.936,37	1.365.591,73		1.095.279,51	348.057,14	299.646,83	0,00	1.742.983,48	3.108.575,21
HISTORIA, GEOGRAFIA Y ARTES	2.113.118,59	296.315,35	2.409.433,94	494.709	1.350.490,23	594.383,05	361.513,61	0,00	2.306.386,89	5.210.530,12
INFORMATICA	2.370.999,18	1.182.866,94	3.553.866,12	2.472.997	2.668.213,90	525.878,21	1.116.288,24	4.156.394,08	8.466.774,43	14.493.637,31
INGENIERIA QUIMICA	1.044.040,82	182.578,15	1.226.618,97	1.504.479	796.380,04	81.325,52	312.020,19	536.069,17	1.725.794,92	4.456.892,71
MATEMATICAS	1.569.816,77	485.278,74	2.055.095,51	123.030	2.240.340,72	333.481,64	596.607,35	531.383,82	3.701.813,53	5.879.938,84
PSICOLOGIA BASICA,CLINICA Y PSICOBIOLOGIA	2.050.526,21	435.493,77	2.486.019,98	1.581.597	1.390.117,01	444.255,42	404.820,35	375.690,03	2.614.882,81	6.682.499,40
PSICOLOGIA EVOLUTIVA,EDUCATIVA, SOCIAL Y MET.	1.532.261,35	336.273,03	1.868.534,38	890.214	1.172.998,54	348.785,91	411.007,02	302.447,71	2.235.239,18	4.993.987,58
QUIMICA INORGANICA Y ORGANICA	2.213.266,39	219.093,77	2.432.360,16	3.144.185	880.413,59	340.769,39	318.206,86	1.429.194,67	2.968.584,51	8.545.129,28
TECNOLOGIA	1.462.157,89	894.458,32	2.356.616,21	3.043.754	1.791.337,09	431.137,47	745.087,60	3.037.025,21	6.004.587,37	11.404.957,40
TRADUCCION Y COMUNICACION	1.800.156,71	381.518,49	2.181.675,20		1.401.954,16	495.269,66	435.753,73	89.344,86	2.422.322,41	4.603.997,61
IUTC				3.011.700						3.011.699,82
	37.688.121,00	9.422.030,01	47.110.151,01	19.164.600,00	32.509.539,99	6.618.186,98	9.658.949,98	12.699.733,99	61.486.410,94	127.761.161,95

12.2 Document sobre distribució de fons entre departaments per a 1999**1. Constitució de diferents fons**

L'experiència acumulada fa suggerir petites millores en els grups en què es divideix la partida pressupostària destinada a departaments i en la seua distribució.

Grup 1. Pressupost d'Investigació. (Programa 541-A)
S'estructura en dues parts:

Grup 1.1: Pressupost d'investigació assignat a cada departament.

Grup 1.2: Pressupost per a manteniment i reparació d'equipament d'investigació.

El pressupost assignat a cada departament en el programa 422-D serà la suma del que s'obté en cada un dels següents 5 grups:

Grup 2. Pressupost de telèfon. S'assigna a aquest grup el nombre de passos màxims a consumir per cada departament.

Grup 3. Pressupost per a docència de primer i segon cicle. Un 52'87% del pressupost global del programa 422-D fons es dotarà d'acord amb els criteris relacionats amb les tasques pròpies del departament en primer i segon cicle, excloent-hi les activitats de pràctiques de laboratori, atès que aquestes estan previstes en un altre grup.

Grup 4. Pressupost per a activitats de tercer cicle. Un 10'76% del pressupost global del programa 422-D es repartirà atenent les necessitats de doctorat.

Grup 5. Pressupost per a gestió i funcionament. Un 15'71% del pressupost global del programa 422-D es repartirà atenent les necessitats de gestió i funcionament corrent del departament.

Grup 6. Pressupost per a laboratoris docents. Un 20'65% del pressupost global del programa 422-D es destinarà a la dotació i manteniment dels laboratoris docents, amb un límit màxim de 20.000.000 de pesetes. En el cas de superar aquest màxim, la resta s'agregarà als fons del grup 3.

2. Procediments de distribució**2.1. FONTS DEL GRUP I, INVESTIGACIÓ (66.274.751 PTA)**

2.1.1 Grup 1.1: *Pressupost d'investigació assignat a cada departament.* (47.110.151 PTA)

Com a qüestió prèvia s'ha acordat que els fons d'aquest grup 1.1 es puguen utilitzar per investigació en un sentit ampli, per tal que també puguen sufragar despeses

derivades de compra de material fungible, assistència a congressos i altres (sempre relacionats amb investigació) a més de les despeses de compra i manteniment de material d'investigació i de despeses ocasionades per cursos de doctorat. Es fixa un màxim del 30% de la part corresponent del pressupost d'aquest grup 1.1 a cada departament, per a fer front a despeses derivades de assistència a congressos i altres (sempre relacionats amb la investigació). Per tant, almenys el 70% s'haurà de destinar a infraestructura d'investigació, manteniment d'equips d'investigació, així com les possibles despeses per l'organització de cursos de doctorat que prèviament hagen sigut aprovats per la Comissió d'Investigació i Doctorat.

Pel que fa al repartiment d'aquests fons, seguint el que es va acordar en l'exercici de 1994, el pressupost d'aquest grup 1.1 consta de dues parts: fons per a l'avaluació (FpAv) i Fons complementaris (Fcom), la distribució dels quals en percentatge al llarg dels anys és:

ANY	1994	1995	1996	1997	1998	1999
FpAv	40%	48%	56%	64%	72%	80%
FCom	60%	52%	44%	36%	28%	20%

Així doncs, si anomenem FI al total del fons destinat al grup 1.1, en aquest any 1999:

-El total de Fons per a avaluació serà $FpAv=0'8*FI$

-El total de Fons Complementari serà $Fcom =0'2*FI$

Fons per a avaluació (37.688.121 PTA). Com a conseqüència de l'avaluació dels resultats d'investigació (treballs publicats, projectes d'investigació concedits, etc.) del període establert, que realitza la Comissió d'Investigació, cada departament obtindrà un total de punts $PDep_i$. Els fons assignats a cada departament, $FpAvDep_i$, estaran donats per:

$$FpAvDep_i = \frac{PDep_i}{\sum PDep_i} FpAv$$

És per tant necessari que l'avaluació dels resultats d'investigació es faça durant un període de diversos anys, per tal que aquests fons es corresponguen tan fidelment com siga possible amb el seu objectiu. La Comissió d'Affers Econòmics i Informàtics proposa que el període siga dels 4 últims anys (del 94 al 97), excloent-ne les àrees de nova implantació.

S'assignarà provisionalment el pressupost d'acord amb el que havia obtingut cada departament en 1998. Els departaments que s'hagen desdoblats han de fer arribar el departament del percentatge que els correspon, en cas contrari es dividirà (provisionalment) a parts iguals.

12.2 Document sobre distribució de fons entre departaments per a 1999

Fons complementari (9.422.030 PTA). S'assignarà un coeficient C_i a cada departament, en el qual intervin- dran els següents índexs:

- Nombre d'investigadors en formació del departa- ment ($\ln F_i$).

Se entendrà com a tal el nombre de PDI no doctors del departament que faça cinc anys o menys que van començar els estudis de tercer cicle, i aquells profes- sors que tinguen en vigència la pròrroga per a la lectu- ra de la tesi. No es podrà comptabilitzar dins d'aquest concepte qualsevol professor al qual ja se li haguera comptat l'any sisè anterior al que es tracta.

- Nombre de professors amb el grau de doctor del departament (DOC_i).

- Factor que considera el nombre d'àrees de coneixe- ment del departament (A_i) prendrà el valor:

N. Àrees	1	2-4	5-7	8-9	10-11	>11
A_i	0	0.6	0.9	1.1	1.3	1.4

- Índex de càrrega docent del departament (T_i).

S'establirà amb les dades disponibles a 15 d'octubre de 1998. Prendrà el valor:

$$T_i = \frac{\text{CDR}}{\text{RD}}$$

en què: CDR són els crèdits de càrrega docent real del departament (els que estan impartint) i RD són els crè- dits de recursos docents del departament.

Tenint en compte aquestes definicions, s'establirà el coeficient C_i d'acord amb la fórmula següent:

$$C_i = \left(\frac{6 \cdot \ln F_i + 1 \cdot \text{Doc}_i}{40} + A_i \right) T_i$$

i s'assignarà a cada departament la quantitat:

$$F\text{ComD}_i = \frac{C_i}{\sum C_i} F\text{com}$$

Els procediments precedents poden resumir-se amb la següent fórmula, que estableix el total de Fons d'Investigació que s'assignen al departament FID_i .

$$\text{FID}_i = \left(\frac{48}{100} \frac{\text{PDep}_i}{\sum \text{PDep}_i} + \frac{52}{100} \frac{C_i}{\sum C_i} \right) \text{FI}$$

2.1.2 Grup 1.2: Pressupost per a manteniment i repa- ració d'equipament d'investigació (19.164.600 PTA)

La subcomissió econòmica proposa que el repartiment de fons per a fer front a manteniment i reparacions d'e- quipament científic es faça proporcionalment (no line- alment) al valor de l'equipament que cada departa- ment té, d'acord amb els següents criteris:

1. No es computarà com a valor de l'equipament que cada departament té, els equips informàtics el mante- niment dels quals ha d'estar cobert (si s'ha inclòs per part del Departament) pel contracte que la Universitat té amb aquest objecte (ordinadors personals i els seus perifèrics genèrics). Així, no es computaran PC, Macs, ordinadors portàtils, impressores, escàners, etc. Sí que es computaran estacions de treball i l'altre equi- pament informàtic no cobert per l'esmentat contracte de manteniment.

2. Per a calcular el valor de l'equipament que cada departament té, no es comptarà l'equipament que esti- ga en garantia durant l'any que es fa el repartiment de pressupost (així aquest any entraran aquells equips la garantia dels quals haja finalitzat en 1998 o abans).

3. El repartiment es farà d'acord amb la següent fór- mula:

- El 25% del pressupost global es dedicarà a la franja 0-20 milions de pessetes en valor d'equi- pament i es repartirà proporcionalment entre els departaments d'acord amb aquest valor.
- El 60% del pressupost global es dedicarà a la franja 20.000.001-100.000.000 de pessetes en valor d'equipament, i es repartirà proporcional- ment entre els departaments d'acord amb aquest valor.
- El 15% del pressupost es repartirà proporcional- ment entre els departaments que tenen més de 100.000.001 pessetes en valor d'equipament, d'acord amb aquest valor.

2.2. PRESSUPOST DEL GRUP 2. TELÈFON

La despesa per telèfon a partir de 1999 serà fixa i donada pel conveni signat amb la companyia TELEFÓNICA. Aquesta quantitat es calcula d'acord amb el consum fet l'any anterior (per ser la primera vegada, s'ha fet la mitjana de dos o tres anys anteriors). Si aquest any el consum final resulta ser superior a la mitjana prevista, es revisarà la quantitat a pagar pel global de l'any 2000.

12.2 Document sobre distribució de fons entre departaments per a 1999

En el cas dels departaments, es calcularà el percentatge de passos que s'han consumit pel conjunt dels departaments durant l'any anterior (**%DEPS**), respecte als passos totals de la Universitat. (**P**).

L'import anual del contracte amb TELEFÒNICA (**T**) es dividirà pel preu actual del pas (**PrP**). Ens donarà un nombre de passos màxim (**P**) a consumir durant 1999 (recordem que si es consumeix més (**P**), l'any següent es revisarà el preu del contracte (**T**) a l'alça).

Si **P** és el consum de la Universitat i **%DEPS** és la part que correspon als departaments, el producte **N**:

$$(P) * (\%DEPS) = N$$

és el nombre de passos màxim que poden consumir els departaments en conjunt. Aquesta quantitat **N** serà la que es repartirà entre els diferents departaments.

La dotació de passos per a cada departament serà proporcional al nombre de professors a temps complet + becaris FPI o homologats + (PDI a temps parcial dividit per 2) a 15 d'octubre de 1998.

Si algun departament sobrepassa el consum màxim permès, amb **X** nombre de passos, es calcularà el preu del pas telefònic (**PrP2**) segons la nova tarifa del 2000 i aquesta quantitat (**PrP2**) * **X** es deduirà del pressupost per al 2000. De la mateixa manera, si un departament estalvia en nombre de passos, es podrà augmentar la consignació pressupostària mitjançant el mateix procediment.

El nombre de passos màxim per a consumir per la Universitat durant 1999 és **P=4.392.273**.

A la vista del consum dels anys anteriors, la mitjana dels percentatges del consum del conjunt de departaments és 63% respecte del total de la Universitat. Per tant, el nombre màxim de passos a consumir pels departaments enguany serà de 4.392.273 x 0,63=2.767.132 els quals es distribuïran entre els departaments atenent al nombre de professors a temps complet, becaris i professors a temps parcial (a data 15 d'octubre de 1998)

2.3. PRESSUPOST DEL GRUP 3, Docència. (DE PRIMER I SEGON CICLE 32.509.540 PTA).

La distribució de l'import total, DC, tindrà en compte els següents índexs:

NA_i: nombre d'assignatures del departament "i".

Cr_{ij}: total de crèdits de l'assignatura j del departament "i".
NE_{ij}: nombre d'estudiants de l'assignatura j del departament "i". Aquest nombre d'estudiants es multiplicarà per 1,25 en aquelles assignatures que tinguen un únic grup.

Després de determinar tots els índexs esmentats, s'assignarà al departament "i" el coeficient de docència **CD_i** segons la fórmula:

$$CD_i = \sum_{j=1}^{NA_i} Cr_{ij} \cdot (10 + NE_{ij})$$

Aleshores els fons assignats al departament per aquest concepte DcD_i vindran donats per

$$DcD_i = \frac{DcD_i}{\sum DcD_i} = Dc$$

2.4. PRESSUPOST DEL GRUP 4. DOCTORAT (6.618.187 PTA)

El total a repartir, Doct, se separa en dues parts:

A) Un 20% d'aquests fons es repartirà uniformement entre els departaments que imparteixen programes de doctorat el curs 98-99.

B) Un 80% es repartirà tenint en compte els següents índexs, referits al curs 1997-1998:

AD_i: nombre d'assignatures de doctorat del departament "i"

CrD_{ij}: total dels crèdits de l'assignatura j del departament "i".

NED_{ij}: nombre d'estudiants de l'assignatura j del departament "i".

Quan s'hagen determinat aquests índexs s'assignarà al departament "i" el coeficient CT_i segons la fórmula

$$CT_i = \sum_{j=1}^{AD_i} CrD_{ij} \cdot NED_{ij}$$

Aleshores els fons assignats a cada departament per aquest concepte estaran donats per:

$$\frac{CT_i}{\sum CT_i} \cdot \frac{60}{100} \text{ Doct}$$

Nota: en aquest moment hi ha hagut departaments que s'han separat en dos, i per tant sembla lògic que pel que fa a l'apartat B facen una proposta sobre en

12.2 Document sobre distribució de fons entre departaments per a 1999

quin departament s'ha de comptabilitzar cada assignatura.

2.5. PRESSUPOST DEL GRUP 5, GESTIÓ I FUNCIONAMENT (9.658.950 PTA)

Aquesta partida es distribuirà en un 20% uniformement entre els departaments i un 80% proporcionalment al nombre de PDI de cada departament, a 15 d'octubre de 1998.

2.6 PRESSUPOST DEL GRUP 6, LABORATORIS DOCENTS (12.699.734 PTA)

Es tindrà en compte en aquest concepte totes aquelles assignatures en què s'impartisquen pràctiques de laboratori. S'entén com "laboratori" qualsevol espai físic de la Universitat dotat d'instrumentació específica per a efectuar, per part dels estudiants, treballs formatius pràctics (és a dir, amb interacció i instrumentació) propis de l'assignatura. Amb l'objectiu de determinar quines assignatures s'han de comptabilitzar en aquest apartat, es demanarà als departaments documentació sobre aquestes, en la qual s'hauran de fer constar les dades que permeten determinar el seu caràcter (en particular se sol·licitaran els butlletins de pràctiques).

Cal ressaltar que en aquest apartat no s'inclouen CD-ROM ni bases de dades documentals, que s'han de comptabilitzar en el pressupost bibliogràfic (exceptuant-ne aquelles assignatures en les quals manejar aquest material és l'objectiu propi de l'assignatura, p.e. tècniques de documentació).

Atès que hi ha assignatures de laboratori en què les despeses són linealment proporcionals al nombre d'estudiants, i altres en les quals no es dóna aquesta linealitat de manera tan acusada, es classificaran les assignatures amb pràctiques de laboratori en dos grups (assignatures "lineals" i assignatures "no-lineals").

La distribució de l'import total, LbDoc, tindrà en compte els següents índexs:

N_i: nombre d'assignatures del departament "i" on s'imparteixen pràctiques de laboratori.

CL_{ij}: total de crèdits de laboratori que rep un estudiant que cursa l'assignatura j del departament i, segons es dedueixca del pla d'organització docent del curs 98-99.

NE_{ij}: nombre d'estudiants de l'assignatura j del

departament i. Si l'assignatura és no lineal, es comptabilitzarà un màxim de 60 estudiants.

P_{ij}: factor de ponderació de l'assignatura j del departament i. Serà el valor assignat pel pla de finançament plurianual a la titulació d'origen de l'assignatura, i se li restarà 1.

S'assignarà al departament "i" el coeficient de docència en laboratori **DL_i** segons la fórmula:

$$DL_i = \sum_{j=i}^{NL_i} CL_{ij} \cdot NE_{ij} \cdot P_{ij}$$

Aleshores, els fons assignats al departament per aquest concepte LbDoc_i estaran donats per:

$$LbDocD_i = \frac{DL_i}{\sum DL_i} LbDoc$$

La Comissió d'Afers Econòmics i Informàtics de la Universitat podrà comprovar si les despeses en mitjans materials per als laboratoris d'un departament al llarg de l'any són iguals o superiors a la quantitat LbDoc_i que li va ser assignada. En cas contrari, la Comissió podrà proposar criteris de penalització que s'hauran de preveure en les noves distribucions dels fons LbDoc.

2.7. PRESSUPOST COMPLEMENTARI

A cada departament se li incrementarà el pressupost del programa 541-A amb els ingressos que corresponguen de la liquidació de projectes a l'empara de l'article 11 de la LRU i venda de publicacions, comptabilitzada al llarg de 1998.

Igualment es modificarà a l'alça o a la baixa, el pressupost dels programes 541-A i 422-D, d'acord amb la liquidació del pressupost assignat en 1998 seguint els criteris acordats per la Comissió d'Afers Econòmics i Informàtics.

TRACTAMENT DELS ROMANENTS I SALDOS NEGATIUS

En principi, els saldos negatius en el programa 422-D es compensaran amb els positius que pugui presentar el programa 541-A després de la liquidació corresponent a 1998.

En el cas de que el 541-A presente saldo negatiu i no es puguera portar a terme la dita compensació, els sal-

12.2 Document sobre distribució de fons entre departaments per a 1999

dos negatius es compensaran amb el pressupost assignat per al programa 422-D per a 1999.

Els saldos positius en el programa 422-D en 1997 no s'incorporaran al pressupost de 1999 per aqueix programa.

En el cas en que siga possible, després de la liquidació de l'exercici 98, s'incorporaran a l'exercici següent els saldos positius en el programa 541-A, sempre que el departament ho sol·licite expresament, hi haurà d'indicar i detallar la finalitat per la qual s'usaran.

Els saldos negatius en el programa 541-A minoraran el pressupost per a dit programa en l'exercici següent.

ria inventariable de la Universitat serà valorada en cada cas concret.

III.-La Universitat recuperarà anualment el cost del sobre de matrícula mitjançant la percepció del seu import i del de les targetes d'identificació dels estudiants, així com de tots els serveis que preste.