

# **NORMATIVA DELS ESTUDIS DE GRAU DE LA UNIVERSITAT JAUME I**

---

(Aprovada en el Consell de Govern núm. 4/2015, de 26 de març)

## **Preàmbul**

### **Capítol I. Disposicions generals**

**Article 1.** Objecte

**Article 2.** Principis generals

### **Capítol II. Procediment per a l'elaboració i aprovació dels ensenyaments de grau**

**Article 3.** Sol·licitud d'implantació

**Article 4.** Procés de creació de les comissions

**Article 5.** Composició de la comissió mixta universitat-societat

**Article 6.** Composició de la comissió acadèmica interna

**Article 7.** Funcionament de les comissions

**Article 8.** Revisió tècnica de la proposta

**Article 9.** Tramitació i aprovació del pla d'estudis

**Article 10.** Temporalització

### **Capítol III. Verificació i registre del pla d'estudis de grau**

**Article 11.** Procés de verificació del pla d'estudis

**Article 12.** Publicació del pla d'estudis

### **Capítol IV. Proposta de modificació del pla d'estudis de grau**

**Article 13.** Àmbit d'aplicació

**Article 14.** Procés de modificació

**Article 15.** Informe sobre la proposta de modificació

**Article 16.** Revisió tècnica de la proposta de modificació

**Article 17.** Tramitació i aprovació interna de la modificació

### **Capítol V. Aprovació i registre de la modificació del pla d'estudis**

**Article 18.** Procés d'aprovació de la modificació

**Article 19.** Publicació del pla d'estudis

**Article 20.** Temporalització

## **Disposició derogatòria**

## **Disposició final. Entrada en vigor**

## **Annexos**

**Annex I.** Diagrames

**Annex II.** Revisió tècnica

## **Preàmbul**

El règim d'autonomia que la Llei orgànica 6/2001, de 21 de desembre, d'universitats (LOU), segons redacció de la Llei orgànica 4/2007, de 12 d'abril, reconeix a les universitats, entre altres, la funció de l'elaboració i aprovació de plans d'estudis i investigació i d'ensenyaments específics de formació al llarg de tota la vida.

Així mateix, el Reial decret 1393/2007, d'ordenació dels ensenyaments, i el Reial decret 861/2010, que modifica l'anterior, estableix en l'article 28 que les modificacions dels plans d'estudis les aproven les universitats en la forma en què determinen els seus estatuts o normes d'organització i funcionament i, si escau, les corresponents normatives autonòmiques, que hauran de preservar l'autonomia acadèmica de les universitats. Aquestes institucions hauran de notificar les modificacions al Consell d'Universitats, que les remetrà a l'Agència Nacional per a l'Avaluació de la Qualitat i l'Acreditació (ANECA) per a la seua valoració en cas que afecte el contingut del Registre d'Universitats, Centres i Títols (RUCT).

Amb la present normativa, la Universitat Jaume I pretén donar compliment a aquests reconeixements, tot i tenint en compte el nou marc legislatiu. En concret, la Normativa s'adapta, per als estudis de grau, al que estableix el RD 1393/2007 de 29 d'octubre, pel qual s'estableix l'ordenació dels ensenyaments oficials universitaris, el RD 861/2010, de 2 de juliol, pel qual es modifica el Reial decret 1393/2007 i el RD 43/2015, de 2 de febrer, pel qual es modifiquen els anteriors.

La present normativa sorgeix de la revisió de les normatives relatives als títols de grau aprovades el 2010 i l'adaptació al nou marc legislatiu.

## **Capítol I. Disposicions generals**

### **Article 1. Objecte**

Aquesta normativa té com a objecte regular el procediment per a la proposta, elaboració, aprovació, modificació, seguiment i avaluació dels plans d'estudis conduents als títols oficials de grau; l'organització d'aquests ensenyaments; la composició i funcions dels seus òrgans competents; així com la gestió acadèmica d'aquestes titulacions, d'acord amb la nova ordenació dels estudis oficials definida pel Reial decret 1393/2007, de 29 d'octubre, modificat pel Reial decret 861/2010 i pel Reial decret 43/2015, i els Estatuts de la Universitat Jaume I, d'acord amb les recomanacions generals emanades de l'espai europeu d'educació superior.

### **Article 2. Principis generals**

La proposta de la nova oferta d'ensenyaments de grau serà elaborada pels centres amb les recomanacions de la Comissió Assessora per a la Nova Organització d'Estudis a la Universitat Jaume I (CANOE) i del Consell de Direcció, i ha de ser aprovada de manera global pel Consell de Govern, d'acord amb la legislació vigent.

Corresponen al Consell de Govern aprovar els plans d'estudis. Per a l'elaboració de cada pla d'estudis nomenarà una comissió mixta universitat-societat i una comissió acadèmica interna, que s'encarregaran de dissenyar-los. En aquest procés, les juntes de centre, la Comissió d'Estudis i Professorat (CEP) i el Consell Social són òrgans als quals acudeix el Consell de Govern a sol·licitar assessorament. Els plans d'estudis es dissenyaran seguint les directrius proposades per la CANOE.

## **Capítol II. Procediment per a l'elaboració i aprovació dels ensenyaments de grau**

### **Article 3. Sol·licitud d'implantació**

Les iniciatives per a sol·licitar el disseny i la implantació d'un pla d'estudis d'una nova titulació s'han de dirigir a la junta de centre corresponent. La junta de centre decidirà sobre l'oportunitat de dissenyar i implantar el pla d'estudis d'una nova titulació. Una vegada aprovada aquesta proposta, acompanyada d'un informe raonat, s'enviarà al vicerectorat amb competències en la matèria, el qual la trametrà al Consell de Govern amb l'informe corresponent de la CEP.

El Consell de Govern estudiarà la documentació aportada i decidirà si informa favorablement sobre posar en marxa el procés d'implantació d'una nova titulació i del disseny del pla d'estudis d'aquesta, i assignarà la titulació a una branca de coneixement. Si la decisió és favorable, s'informarà el Consell Social.

### **Article 4. Procés de creació de les comissions**

Una vegada el Consell de Govern haja aprovat posar en marxa el procés d'implantació d'una titulació nova, designarà els membres de les dues comissions establides encarregades de dissenyar el pla d'estudis, d'acord amb la composició que s'estableix en els articles 5 i 6, i seguint el diagrama de l'annex I. A les seues reunions assistirà, si escau, el personal que exercisca les tasques de control tècnic del procés.

La CEP serà informada de la proposta de composició de les dues comissions i emetrà informe sobre el número 2) de l'apartat b) de l'article 5 i sobre els apartats b) i c) de l'article 6.

### **Article 5. Composició de la comissió mixta universitat-societat (CMUS)**

- a) El vicerector o vicerectora amb competències en la matèria o membre del Consell de Direcció en qui delegue, que n'exercirà la presidència.
- b) Dos representants de la comissió acadèmica interna (CAI) de la Universitat que seran:
  - 1) El director o directora o degà o degana del centre, que n'exercirà la vicepresidència, que podrà delegar en un membre del seu equip de direcció o en un membre d'àrees de coneixement amb rellevància en la titulació. En el cas de titulacions transformades aquesta delegació es farà en el vicedegà o vicedegana o vicedirector o vicedirectora corresponent.
  - 2) Un representant de la CAI que no pertanyi a la mateixa àrea de coneixement que el vicepresident o vicepresidenta, que n'exercirà la secretaria. Aquest representant serà proposat pel deganat o direcció del centre, atenent el seu perfil acadèmic. El secretari o secretària serà l'encarregat de convocar les reunions i redactar i custodiar les actes.
- c) De tres a cinc representants socials pertanyents als grups d'interès externs de la titulació proposats pel Rectorat, escoltat el Consell Social.
- d) En el cas de titulacions que resulten de la transformació d'altres existents a l'UJI, s'inclourà un titulat o titulada de la titulació dels últims cinc anys, elegit pel seu expedient acadèmic i altres aspectes del seu currículum, sense vinculació laboral amb l'UJI i proposat pel centre.

- e) Dos especialistes de reconegut prestigi, no pertanyents a la Universitat Jaume I, proposats pel Rectorat.

El centre decidirà si manté la mateixa comissió per a titulacions afins; en aquest cas, el degà o degana o el director o directora no podrà delegar la representació en la CMUS.

#### **Article 6. Composició de la comissió acadèmica interna (CAI)**

- a) El president o presidenta, que serà proposat pel deganat o direcció del centre en funció de la seua rellevància en la titulació, elegirà el secretari o secretària entre els membres de la comissió, que serà l'encarregat de convocar les reunions i redactar i custodiar les actes.
- b) De cinc a sis representants d'àrees de coneixement de la Universitat Jaume I amb rellevància en la titulació, proposats per la junta de centre a suggeriment de la direcció o deganat del centre. En el cas que a l'UJI no hi haja presència d'aquestes àrees podran ser d'altres universitats, proposats pel Rectorat.

En cas de plans d'estudis transformats, la troncalitat i obligatorietat del pla anterior i les àrees del llibre blanc corresponent de l'Agència Nacional per a l'Avaluació de la Qualitat i Acreditació, poden servir de referència per a determinar la rellevància de les matèries (àrees de coneixement). En el cas de plans de noves titulacions, a més del llibre blanc poden servir també de referència les matèries bàsiques i obligatòries que figuren en el pla d'estudis d'altres universitats.

- c) Un persona en representació de les àrees minoritàries de la titulació.
- d) Un persona en representació dels altres centres, proposat per la Comissió Assessoradora del Model Educatiu.
- e) Una persona en representació de l'estudiantat elegit pel Consell d'Estudiants, a proposta del deganat o direcció del centre.

#### **Article 7. Funcionament de les comissions**

1. La CAI, la coordinació de la qual correspon al centre, ha de ser la que iniciï i elabore la proposta de disseny d'un pla d'estudis.
2. Com a resultat d'aquestes deliberacions, la CAI elaborarà una memòria que ha de tenir almenys els següents punts:
  - a) Justificació del títol proposat, argumentant el seu interès acadèmic, científic o professional.
  - b) Possibles eixides professionals.
  - c) Perfil del titulat o titulada.
  - d) Objectius, competències generals i específiques, i actituds i valors.
  - e) Intensificacions o itineraris.
  - f) Interrelacions amb altres títols, especialment en el cas de títols que presenten una estructura modular i compartisquen matèries.
3. Durant el procés d'elaboració de la proposta de pla d'estudis, els membres de la CAI hauran de tenir en compte en tot moment les recomanacions de la CMUS així com la legislació i normativa vigent, tant interna com externa.

4. Per a facilitar la tasca, la CAI comptarà amb el suport d'un assistent informàtic accessible des de l'e-UJJer@docència/assistent de titulació i d'una guia d'usuari d'aquest.
5. Aquesta comissió presentarà un projecte educatiu coherent que facilite la seua gestió. En el cas de titulacions que compartisquen matèries serà necessària la coordinació de les comissions implicades per tal de garantir aquesta coherència.
6. La CAI, en el curs de les deliberacions, pot acudir a la CMUS per a sol·licitar assessorament i arbitratge. Tant la petició d'assessorament de la primera com la resposta de la segona, ha de fer-se mitjançant un informe raonat.
7. De totes les reunions s'ha d'alçar una acta que serà guardada pel president de la CAI. A més, es guardarà tota la documentació que es genere de la interacció d'ambdues comissions.

La proposta de pla d'estudis s'ha de trametre a la CMUS.

8. La CMUS estudiarà l'esborrany i elaborarà un informe on mostrarà el seu acord o desacord amb la proposta de pla d'estudis de la CAI, i farà les recomanacions i consideracions que estime oportunes. Aquesta documentació es remetrà a la CAI.
9. La CAI estudiarà l'informe de la CMUS i analitzarà les recomanacions d'aquesta.
10. És responsabilitat d'ambdues presidències aconseguir que hi haja una proposta de pla d'estudis consensuada per les dues comissions.
11. Per a aconseguir aquest consens es preveu la possibilitat que, abans d'acabar els treballs d'elaboració d'un pla d'estudis, se celebri una reunió conjunta de les dues comissions.
12. En cas que hi haja discrepància entre les dues comissions serà el Consell de Govern el que decidirà les mesures oportunes per a aprovar el millor pla d'estudis.
13. La CAI elaborarà la proposta definitiva de pla d'estudis consensuada que haurà de ser tramesa al vicerectorat amb competències en la matèria.

#### **Article 8. Revisió tècnica de la proposta**

1. El vicerectorat amb competències en la matèria rebrà la memòria consensuada per la CAI i la CMUS, i portarà a terme una revisió per a comprovar que compleix la legislació vigent, tant interna com externa.
2. En la revisió de la validesa tècnica de la proposta participaran representants de diferents serveis de gestió de la Universitat Jaume I, tal com es determina en l'annex II, així com la Comissió Assessora del Model Educatiu, que vetllarà pel compliment del model educatiu i requisits d'estil de l'UJI. D'aquesta revisió es guardarà registre.
3. Si la proposta no és conforme, la CAI s'encarregarà de fer els canvis oportuns.
4. Si la proposta és conforme, des del vicerectorat amb competències en la matèria s'enviarà a tots els departaments i centres, els quals disposaran, d'acord amb l'article 133.4 dels Estatuts de la Universitat, d'un període d'un mes per a

presentar al·legacions davant aquest vicerektorat. Aquest període es reduirà a 15 dies quan es tramite pel procediment d'urgència.

5. Transcorregut aquest període, el vicerektorat farà una revisió i valoració de les al·legacions rebudes. Si pel nombre i contingut de les al·legacions, el vicerektorat ho considera pertinent, remetrà el pla d'estudis a la CAI per a la seua consideració i el procés tornarà al punt 9. Altrament, la proposta i l'informe de revisió de les al·legacions s'enviaran a la Junta de Centre.

#### **Article 9. Tramitació i aprovació del pla d'estudis**

1. La junta de centre rebrà la proposta de pla d'estudis amb l'informe d'al·legacions i emetrà un informe favorable o desfavorable sobre el pla i informarà de les al·legacions.
2. Si l'informe és favorable, el vicerektorat amb competències en la matèria enviarà la proposta a la CEP i al Consell de Govern.
3. Si l'informe és desfavorable, la junta de centre elaborarà una justificació raonada dels motius i l'enviarà al vicerektorat amb competències en la matèria.
4. Si el vicerektorat amb competències en la matèria considera suficientment justificat l'informe de la junta de centre, tornarà l'esborrany a la CAI perquè es facen els canvis oportuns, i es tornarà al punt 9 d'aquest procés.
5. D'acord amb l'article 133.3 dels Estatuts de la Universitat Jaume I, la CEP valorarà la proposta de pla d'estudis i els altres informes i emetrà un informe favorable o desfavorable.
6. La proposta del pla d'estudis i la resta de la documentació s'enviarà al Consell de Govern perquè l'aprove.
7. Quan el pla d'estudis estiga aprovat pel Consell de Govern, el trametrà al Consell Social. El Consell Social informarà sobre la decisió del Consell de Govern en aspectes de la seua competència.

#### **Article 10. Temporalització**

Les memòries de les noves titulacions que es proposen hauran de ser aprovades pel Consell de Govern abans de l'1 de març de l'any anterior en què es pretenga implantar-les, amb la finalitat de poder completar el procés de verificació per part del Consell d'Universitats i sol·licitar al Govern valencià, dins del termini establert, l'autorització per a la seua implantació.

### **Capítol III. Verificació i registre del pla d'estudis de grau**

#### **Article 11. Procés de verificació del pla d'estudis**

El pla d'estudis aprovat s'enviarà al Consell d'Universitats per a la seua verificació, d'acord amb el que estableix l'article 25 del RD 1393/2007, i a la comunitat autònoma perquè autoritze la seua implantació.

Els informes rebuts del Consell d'Universitats i de l'ANECA durant el procés de verificació del pla d'estudis es remetràn a la CAI per a la introducció dels canvis que es consideren oportuns.

### **Article 12. Publicació del pla d'estudis**

Una vegada que el Govern haja aprovat el caràcter oficial d'un títol, el Rectorat ordenarà publicar el pla d'estudis en el *Butlletí Oficial de l'Estat* i en el *Diari Oficial de la Comunitat Valenciana*, d'acord amb el que estableix l'article 35.4 de la LOU.

## **Capítol IV. Proposta de modificació d'un pla d'estudis de grau**

### **Article 13. Àmbit d'aplicació**

Si les accions de millora suposen canvis de caràcter substancial en el pla d'estudis verificat, s'aplicarà la present normativa per a la modificació del pla d'estudis. En cas que les accions de millora suposen canvis de caràcter no substancial en el pla d'estudis verificat, la comissió de titulació de grau, regulada per la normativa de cada centre, ho comunicarà a la junta de centre per a la seua aprovació. Una vegada aprovada es comunicarà al vicerectorat amb competències en la matèria per tal d'iniciar els tràmits requerits per l'ANECA. No obstant això, totes les modificacions, siguen substancials o no substancials, han d'estar incloses en el programa Verifica UJI i registrades en el programa AUDIT.

### **Article 14. Procés de modificació**

Durant el procés de modificació del pla d'estudis, els membres de la comissió de titulació de grau hauran de tenir en compte en tot moment les recomanacions de la Comissió Assessora per a la Nova Organització d'Estudis en la Universitat Jaume I. (CANOE) i de la Comissió Assessora del Model Educatiu, així com la legislació i normativa vigent, tant interna com externa.

La iniciativa per a sol·licitar la modificació d'un pla d'estudis sorgeix de la comissió de titulació de grau i s'ha de dirigir a la junta de centre corresponent. La junta de centre ha de decidir sobre l'oportunitat de modificar el pla d'estudis. Una vegada aprovada aquesta proposta, acompanyada d'un informe raonat, s'enviarà al vicerectorat amb competències en la matèria, que la traslladarà al Consell de Direcció.

Si el Consell de Direcció considera que la modificació del pla d'estudis és molt transcendent es podrà recomanar l'extinció del pla actual i l'elaboració d'un nou pla d'estudis. En cas contrari, la trametrà a la Comissió d'Estudis i Professorat (CEP) i al Consell de Govern.

En el cas de titulacions que compartisquen matèries serà necessària la coordinació de les comissions afectades per la modificació per tal de presentar una proposta conjunta.

### **Article 15. Informe sobre la proposta de modificació**

La comissió de titulació de grau elaborarà una memòria sobre la proposta de modificació del pla d'estudis que ha d'incloure almenys els següents apartats:

1. Justificació de la modificació proposada.

2. Apartats del pla d'estudis que es modifiquen.
3. Elements de la memòria del pla anterior que es veuen afectats, detallant la nova redacció que es proposa.
4. Curs d'implantació de les modificacions i temporalització.
5. Estudiants afectats per la modificació.

Aquest document s'ha de trametre a la junta de centre per a la seua aprovació.

Per a facilitar la tasca, la comissió de titulació de grau comptarà amb el suport d'un assistent informàtic accessible des de l'e-UJJer@/docència/assistent de titulació i d'una guia d'usuari d'aquest.

#### **Article 16. Revisió tècnica de la proposta de modificació**

El vicerectorat amb competències en la matèria rebrà la memòria sobre la proposta de modificació del pla d'estudis aprovada per la junta de centre i portarà a terme una revisió per a comprovar que compleix la legislació vigent, tant interna com externa.

En la revisió de la validesa tècnica de les modificacions participaran representants de diferents serveis de gestió de la Universitat Jaume I, com es determina l'annex II, així com la Comissió Assessora del Model Educatiu, que vetllarà pel compliment del model educatiu i dels requisits d'estil de l'UJI. D'aquesta revisió es guardarà registre.

Si la proposta no és conforme, la comissió de titulació del grau s'encarregarà de fer els canvis oportuns.

#### **Article 17. Tramitació i aprovació interna de la modificació**

La junta de centre farà arribar l'informe al vicerectorat amb competències en la matèria, el qual enviarà la proposta de modificació amb els informes pertinents a la CEP i al Consell de Govern.

D'acord amb l'article 133.3 dels Estatuts de la Universitat Jaume I, la CEP valorarà la proposta de modificació del pla d'estudis i emetrà un informe favorable o desfavorable.

La proposta de modificació del pla d'estudis acompanyada dels informes preceptius serà tramesa al Consell de Govern perquè l'aprove.

Quan la modificació del pla d'estudis estiga aprovada pel Consell de Govern es notificarà al Consell Social. El Consell Social emetrà un informe sobre la decisió del Consell de Govern en aspectes de la seua competència.

### **Capítol V. Aprovació i registre de la modificació del pla d'estudis**

#### **Article 18. Procés d'aprovació de la modificació**

Després que la Universitat aprove les modificacions en el pla d'estudis les notificarà al Consell d'Universitats.

Els informes rebuts del Consell d'Universitats i de l'ANECA durant el procés de modificació del pla d'estudis es remetran a la comissió de titulació del grau per a la introducció dels canvis que es consideren oportuns i respondre a les recomanacions realitzades.



### **Article 19. Publicació del pla d'estudis**

Una vegada que el Govern haja aprovat les modificacions en el títol, el Rectorat ordenarà publicar el pla d'estudis en el *Butlletí Oficial de l'Estat* i en el *Diari Oficial de la Comunitat Valenciana*, d'acord amb el que estableix l'article 35.4 de la LOU i l'article 28.3 del Reial Decret 861/2010.

### **Article 20. Temporalització**

Seguint el sistema de garantia interna de qualitat, la implantació de les modificacions tindrà lloc després de la resposta de l'ANECA.

### **Disposició derogatòria**

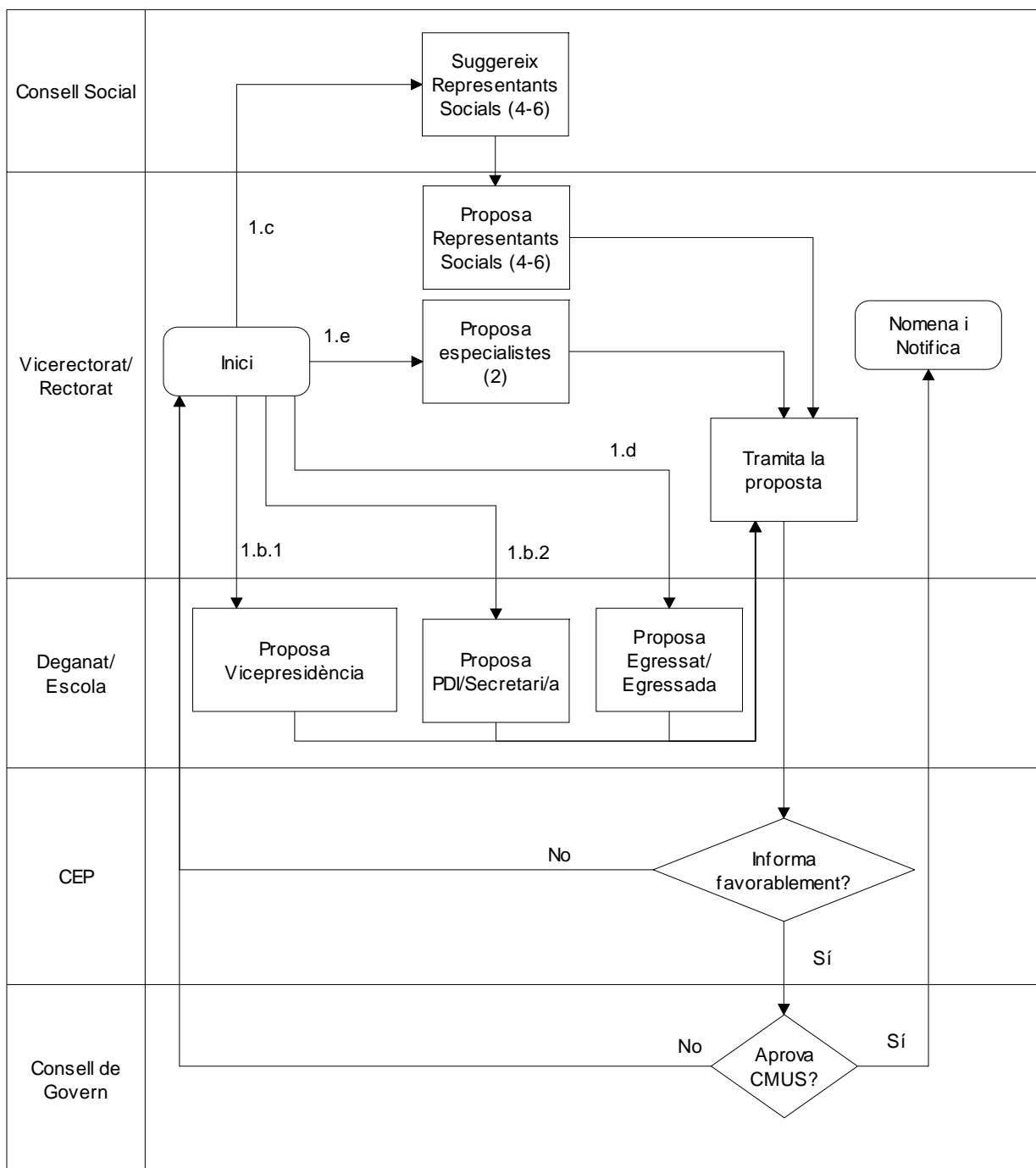
Aquesta normativa deroga la **Normativa del procés de transformació i/o creació d'un pla d'estudis de grau a la Universitat Jaume I**, aprovada pel Consell de Govern de data 14 de desembre de 2010, i la **Normativa del procés de modificació d'un pla d'estudis de grau o màster a la Universitat Jaume I**, aprovada pel Consell de Govern de data 14 de desembre de 2010.

### **Disposició final**

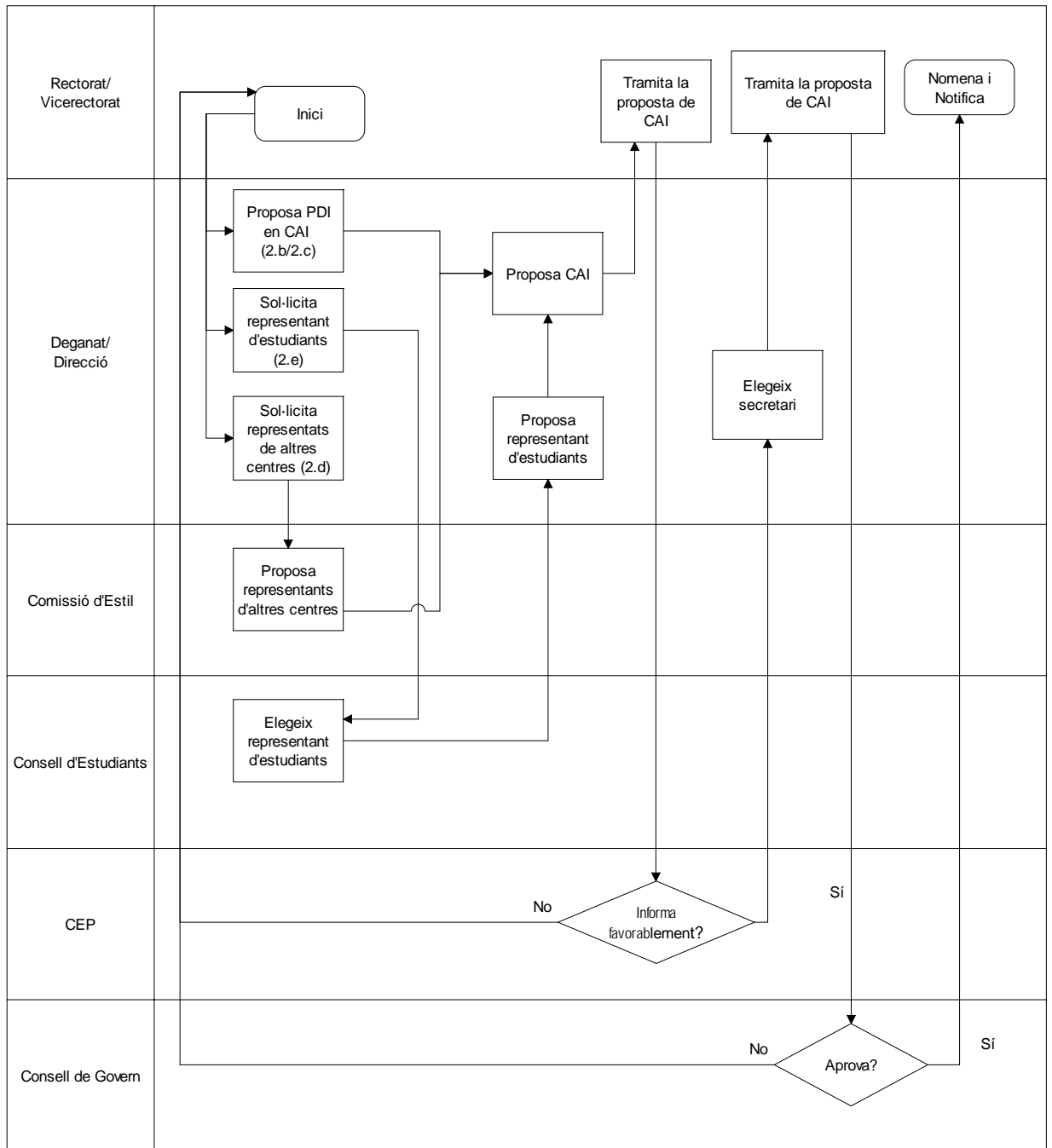
Aquesta normativa entrarà en vigor l'endemà de la seua aprovació pel Consell de Govern.

# ANNEX I. Diagrames

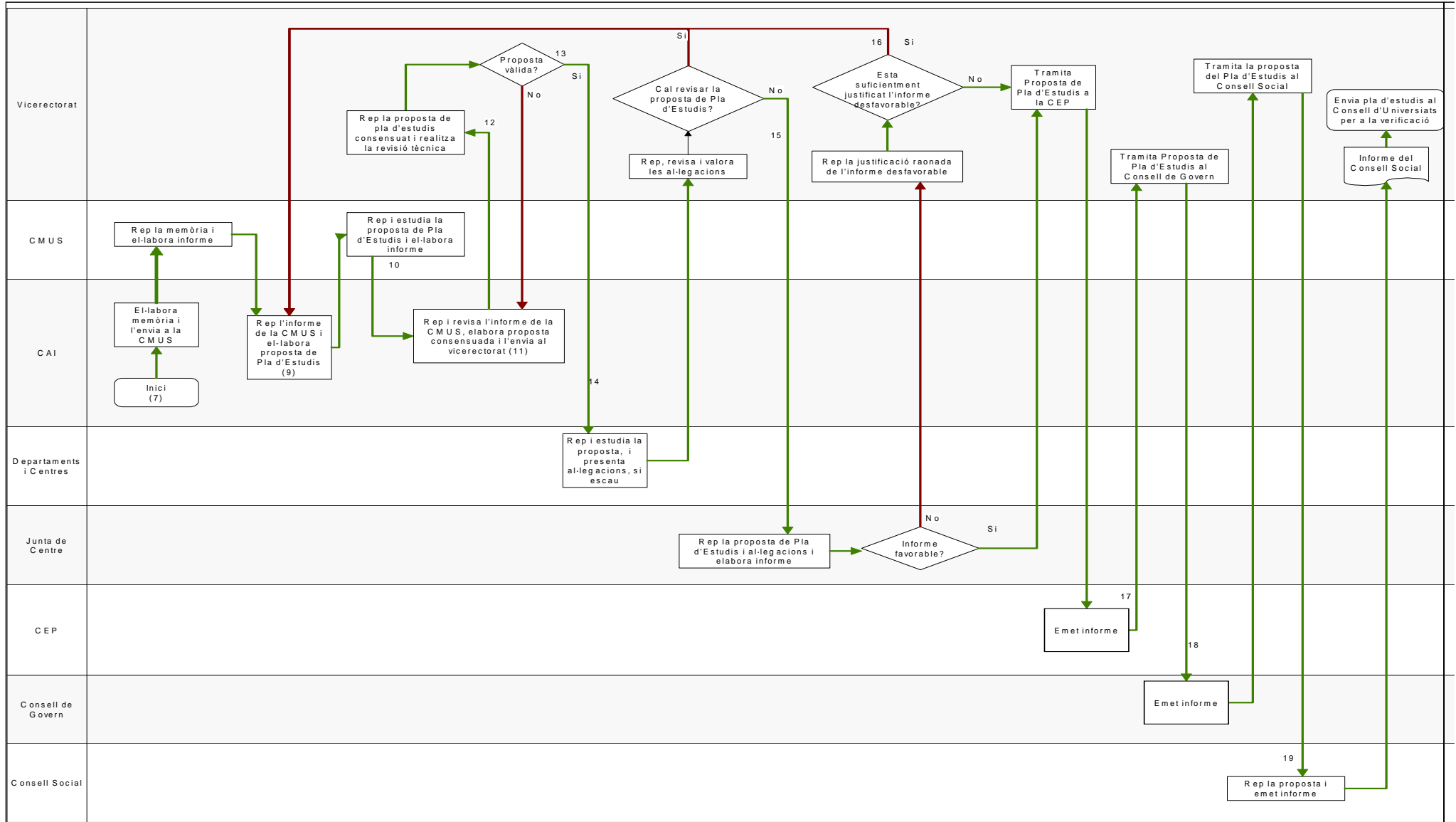
## CMUS



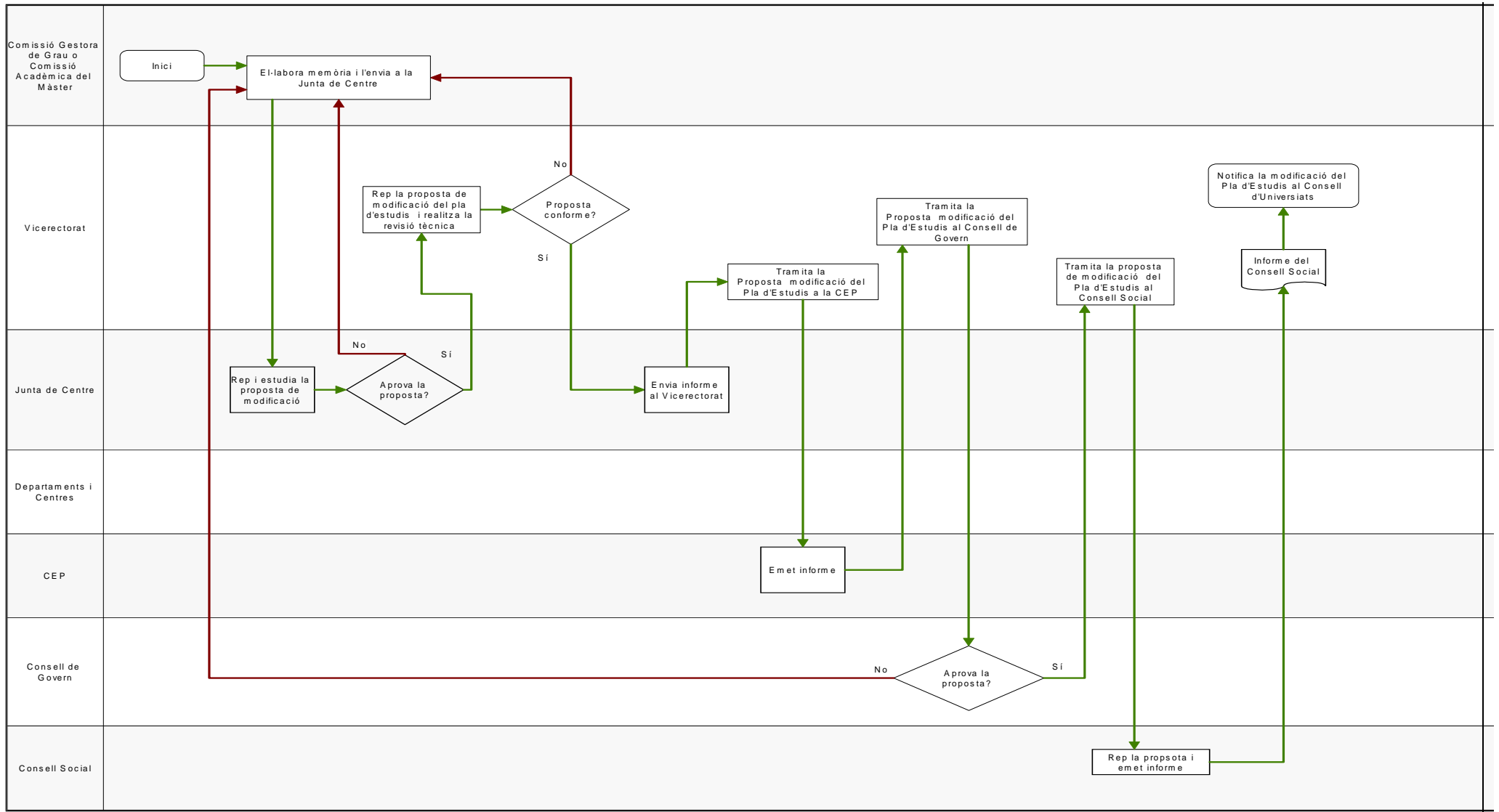
# CAI



## TREBALL DE LES COMISSIONS, REVISIÓ TÈCNICA I TRAMITACIÓ I APROVACIÓ DEL PLA D'ESTUDIS



# INFORME SOBRE PROPOSTA DE MODIFICACIÓ, REVISIÓ TÈCNICA I TRAMITACIÓ I APROVACIÓ DE LA MODIFICACIÓ DEL PLA D'ESTUDIS



## ANNEX II. Revisió tècnica

### Responsables de la formalització i revisió dels apartats de les propostes de plans d'estudis de la Universitat Jaume I

Pestanya de l'assistent	Camp	Responsable de la formalització	Responsable de la revisió
Principal	---	---	---
Descripció	Representant legal, responsable títol, universitat sol·licitant, direcció a efectes de notificació	---	VES UTH
	Denominació, centre, tipus d'ensenyament, nombre de places, crèdits ECTS del títol, llengües utilitzades	Comissió interna	VES UTH
	Branca de coneixement	Comissió interna	UTH
	Professions i mínim de crèdits ECTS per estudiant i període lectiu	Comissió interna	USE
	Normes de permanència	Comissió interna / ---	SGDE / USE
	Naturalesa de la institució i del centre	---	VES UTH
Justificació	Justificació, referents externs	Comissió interna	OPAQ / USE
	Procediments de consulta per a l'elaboració de plans d'estudis (interns i externs)	Comissió interna / ---	OPAQ / GPPT
Objectius	Objectius i competències	Comissió interna	USE
Accés	Vies i requisits d'accés al títol	Comissió interna	SGDE
	Perfil d'ingrés	Comissió interna	SGDE
	Canals de difusió d'informació per a futurs estudiants	Comissió interna / ---	USE
	Activitats d'acollida de nous estudiants	Comissió interna / ---	USE
	Criteris i proves d'accés especials	Comissió interna	SGDE
	Sistemes de suport i orientació per a matriculats	Comissió interna / ---	USE
	Transferència i reconeixement de crèdits	Comissió interna / ---	SGDE
Planificació	Distribució del pla d'estudis en crèdits, explicació	Comissió interna	USE / GPPT
	Mobilitat	Comissió interna / ---	UTH/ORI
	Pràctiques externes	Comissió interna / ---	UTH/OIPEP
	Descripció de mòduls o matèries	Comissió interna	USE / GPPT / CENT
Personal	Personal acadèmic disponible	Comissió interna	GPPT / RRHH/UTH

	Altres recursos humans disponibles	Comissió interna	RRHH/UTH
	Previsió de personal acadèmic i altres recursos humans necessaris	Comissió interna	GPPT / RRHH/UTH
	Mecanismes d'assegurament de la igualtat i no discriminació	---	RRHH Unitat d'Igualtat
Recursos	Justificació i previsió de recursos materials disponibles	Comissió interna /---	Centres / CENT / OTOP/UTH
Resultats	Valors indicadors, justificació	Comissió interna	OPAQ / UTH
	Progrés i resultats d'aprenentatge	Comissió interna	OPAQ/USE
Garantia qualitat	Informació sobre el sistema garantia qualitat	Comissió interna /---	OPAQ
Calendari	Cronograma de la implantació	Comissió interna	GPPT
	Procediment d'adaptació estudiants d'estudis existents	Comissió interna	SGDE VES
	Ensenyaments a extingir	Comissió interna	GPPT
Recusacions	---	Comissió interna	VES

A més, la Comissió Acadèmica Assessora del Model Educatiu comprovarà que el pla d'estudis que es proposa segueix les línies fixades en el model educatiu i els requisits d'estil de l'UJI.

Sigles:

CENT: Centre d'Educació i Noves Tecnologies

GPPT: Gabinet de Planificació i Prospectiva Tecnològica

OIPEP: Oficina d'Inserció Professional i Estades en Pràctiques

OPAQ: Oficina de la Promoció i Avaluació de la Qualitat

ORI: Oficina de Relacions Internacionals

OTOP: Oficina Tècnica d'Obres i Projectes

RRHH: Recursos Humans

SGDE: Servei de Gestió de la Docència i Estudiants

USE: Unitat de Suport Educatiu

UTH: Unitat Tècnica d'Harmonització Europea

VES: Vicerectorat d'estudis